



Strategia de Dezvoltare Locală  
GAL ”Serpentina Nistrului”



2022-2028

Elaborarea și actualizarea SDL GAL "Serpentina Nistrului" a fost susținută de către Solidarity Fund PL în Moldova și Rețeaua Națională LEADER din Republica Moldova, cu sprijinul financiar oferit de către Uniunea Europeană și Polish Aid. Partener strategic - Ministerul Agriculturii și Industriei Alimentare al Republicii Moldova.

Conținutul acestui document nu reflectă în mod obligatoriu poziția oficială a Uniunii Europene și Polish Aid.



MINISTERUL AGRICULTURII  
ȘI INDUSTRIEI ALIMENTARE  
AL REPUBLICII MOLDOVA



# Cuprins

|   |           |
|---|-----------|
| EXPLICAREA ABREVIERILOR .....   | 5         |
| <b>INTRODUCERE .....</b>  | <b>6</b>  |
| <b>CAPITOLUL I. DESCRIEREA PARTENERIATULUI.....</b>   | <b>9</b>  |
| 1.1. Componenta parteneriatului .....   | 9         |
| 1.2. Evoluția și potențialul GAL.....   | 10        |
| <b>CAPITOLUL II: DEZVOLTAREA LOCALĂ ÎN BAZA PRINCIPILOR PROGRAMULUI LEADER .....</b>              | <b>12</b> |
| 2.1 Abordare teritorială .....  | 12        |
| 2.2 Parteneriate locale .....   | 14        |
| 2.3 Abordare „de jos în sus” .....  | 15        |
| 2.4 Acțiuni integrate și multisectoriale .....  | 16        |
| 2.5 Colaborarea în rețea.....   | 17        |
| 2.6 Inovație .....  | 18        |
| 2.7 Cooperare .....   | 19        |
| <b>CAPITOLUL III. CARACTERISTICILE STRATEGIEI DE DEZVOLTARE LOCALĂ .....</b>                      | <b>20</b> |
| 3.1. Caracterul integrat .....  | 21        |
| 3.2. Caracterul participativ .....  | 27        |
| 3.3. Caracterul inovativ.....   | 28        |
| <b>CAPITOLUL IV. PREZENTAREA TERITORIULUI ȘI A POPULAȚIEI GAL.....</b>                            | <b>29</b> |
| 4.1. Descrierea teritoriului, harta, organizarea administrativă .....                             | 29        |
| 4.1.1. Amplasarea geografică .....  | 29        |
| 4.1.2.Mediul.....   | 30        |
| 4.1.3. Populația.....   | 31        |
| 4.1.4.Infrastructura fizică și utilități publice.....   | 32        |
| 4.1.5Infrastructura socială.....  | 33        |
| 4.1.6 Patrimoniul material și imaterial cultural.....   | 35        |
| 4.1.7 Economia locală.....  | 36        |
| 4.1.8Administrația publică locală .....   | 37        |
| 4.2. Necesitățile teritoriului grupului de acțiune locală și resursele de dezvoltare locală ..... | 37        |
| <b>CAPITOLUL V. ANALIZA SWOT .....</b>  | <b>40</b> |
| <b>CAPITOLUL VI: MISIUNEA ȘI VIZIUNEA DE DEZVOLTARE A TERITORIULUI.....</b>                       | <b>42</b> |
| 6.1. Misiunea GAL "Serpentina Nistrului" .....  | 42        |
| 6.2. Viziunea GAL "Serpentina Nistrului".....   | 42        |
| <b>CAPITOLUL VII: OBIECTIVE, MĂSURI ȘI INDICATORI .....</b>                                       | <b>42</b> |
| 7.1 Obiectivele strategice și impactul scontat .....  | 42        |
| 7.2 Obiectivele specifice și măsurile de sprijin .....  | 44        |
| 7.3 Indicatorii de implementare SDL .....   | 56        |

|            |  |           |
|------------|--|-----------|
| <b>7.4</b> | <b>Angajamentul privind protecția mediului înconjurător .....</b>      | <b>68</b> |
|            | <b>CAPITOLUL VIII: PLANUL OPERAȚIONAL și BUGETUL STRATEGIEI .....</b>  | <b>69</b> |
|            | <b>CAPITOLUL IX: PLANUL DE COMUNICARE .....</b>                        | <b>79</b> |
|            | <b>CAPITOLUL X: MONITORIZAREA ȘI EVALUAREA IMPLEMENTĂRII SDL .....</b> | <b>83</b> |
|            | <b>ANEXE .....</b>   | <b>87</b> |

## **EXPLICAREA ABREVIERILOR**

|               |   |
|---------------|---|
| <b>APT</b>    | <b>Acord de Parteneriat Teritorial</b>                                |
| <b>APL</b>    | <b>Administrația publică locală</b>                                   |
| <b>AG</b>     | <b>Adunarea Generală</b>  |
| <b>ADR</b>    | <b>Agenția de Dezvoltare Regională</b>                                |
| <b>ASP</b>    | <b>Agenția Servicii Publice</b>                                       |
| <b>AAC</b>    | <b>Alimentare cu Apă și Canalizare / sanitație</b>                    |
| <b>AO</b>     | <b>Asociația Obștească</b>  |
| <b>CPL</b>    | <b>Concepte de proiecte locale</b>                                    |
| <b>CA</b>     | <b>Consiliul de administrare</b>                                      |
| <b>CRD</b>    | <b>Consiliul Regional pentru Dezvoltare</b>                           |
| <b>DRL</b>    | <b>Drumuri Regionale și Locale</b>                                    |
| <b>EE</b>     | <b>Eficiență Energetică</b>   |
| <b>FNDAMR</b> | <b>Fondul Național de Dezvoltare a Agriculturii și Mediului Rural</b> |
| <b>FNDR</b>   | <b>Fondul National pentru Dezvoltare Regională</b>                    |
| <b>GT</b>     | <b>Gospodărie țărănească</b>  |
| <b>GAL</b>    | <b>Grup de Acțiune Locală</b>   |
| <b>IDAM</b>   | <b>Indice de Deprivare a ariilor mici</b>                             |
| <b>ISA</b>    | <b>Infrastructura de Sprijin a Afacerilor</b>                         |
| <b>IMM</b>    | <b>Întreprinderi Mici și Mijlocii</b>                                 |
| <b>MDS</b>    | <b>Managementul Deșeurilor Solide</b>                                 |
| <b>NUTS</b>   | <b>Nomenclatorul Unităților Teritoriale de Statistică</b>             |
| <b>ODD</b>    | <b>Obiectivele de Dezvoltare Durabilă</b>                             |
| <b>POR</b>    | <b>Plan Operațional Regional</b>                                      |
| <b>PV</b>     | <b>Proces verbal</b>  |
| <b>PIB</b>    | <b>Produs Intern Brut</b>   |
| <b>PIBR</b>   | <b>Produs Intern Brut Regional</b>                                    |
| <b>RDC</b>    | <b>Regiunea de Dezvoltare Centru</b>                                  |
| <b>RD</b>     | <b>Regiuni de Dezvoltare</b>  |
| <b>RM</b>     | <b>Republica Moldova</b>  |
| <b>RNL</b>    | <b>Rețeaua Națională LEADER (din Republica Moldova)</b>               |
| <b>SFPL</b>   | <b>Solidarity Fund PL în Moldova</b>                                  |
| <b>SDL</b>    | <b>Strategia de Dezvoltare Locală</b>                                 |
| <b>SDR</b>    | <b>Strategia Dezvoltare Regionala</b>                                 |
| <b>SNDR</b>   | <b>Strategia Națională de Dezvoltare Regională</b>                    |
| <b>SSED</b>   | <b>Strategia Socio-economica de dezvoltare</b>                        |
| <b>SDL</b>    | <b>Strategie de Dezvoltare Locală (a GAL)</b>                         |
| <b>UAT</b>    | <b>Unitate administrativ-teritorială</b>                              |
| <b>UE</b>     | <b>Uniunea Europeană</b>  |

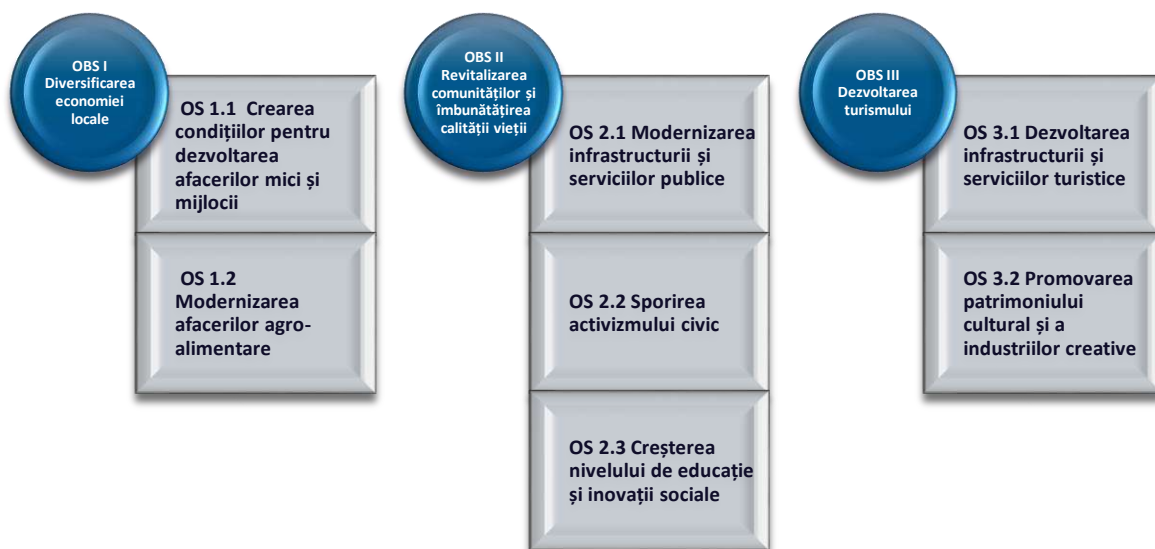
## INTRODUCERE

Printre primele grupuri de acțiune locală care și-au lansat activitatea la începutul anului 2018 în cadrul Proiectului „Activități USAID LEADER” în Moldova implementat de Solidarity Fund Polonia, a fost GAL-ul „Serpentina Nistrului”, care la moment cuprindea 5 localități: comuna Calfa, satul Gura Bîcului, satul Speia, comuna Telița, satul Varnița, din raionul Anenii Noi și cuprindea o populație totală de 13861 mii de locuitori. În anul 2021, urmare evoluției continue și realizărilor la nivel local, la GAL au decis să mai adere încă 2 APL-uri – Bulboaca și Roșcani. Astfel - GAL „Serpentina Nistrului” actualmente include 7 localități cu o populație de 21 488 cetățeni.

Datorită inițiativei LEADER, GAL-ului i-au fost oferite un set de instrumente și soluții concrete pentru a adresa nevoile de dezvoltare locală, pentru a transforma în realitate potențialul comunităților.

În cadrul GAL-ului noi urmărim abordarea prin care în egală măsură se va facilita dezvoltarea economică, socială și culturală și se va încuraja crearea noilor locuri de muncă, întoarcerea migranților și prosperarea tinerilor generații în teritoriul GAL. Prioritățile în activitatea GAL-ului pentru perioada 2022-2028, sunt stabilite participativ și urmăresc scopul de a valorifica punctele forte de care dispunem, de a satisface necesitățile și valorifica oportunitățile identificate,

**Fig. nr.1. Obiective strategice**



ținând cont și de punctele slabe și impedimentele în dezvoltare pentru a le contracara și obține rezultate durabile în dezvoltarea localităților GAL.

GAL ”Serpentina Nistrului” aspiră prin activitatea sa, să asigure o dezvoltare durabilă a localităților și sa-și aducă aportul la creșterea economică și dezvoltarea socială a țării. Respectiva strategie de dezvoltare locală reflectă sinergia cu viziunile strategice trasate la nivel local, regional și național.

GAL ”Serpentina Nistrului” se consolidează prin existență a multiple trăsături comune, cum ar fi proximitatea de râul Nistru cu atracție turistică, activități economice cu o influență puternică asupra legumiculturii, viticulturii și pomiculturii care încă urmează a fi valorificate din plin, entități puternice economice inclusiv în domeniile non- agricol, diversitatea și bogăția culturală. Totodată, membrii GAL-ului nostru au acumulat experiență de succes în dezvoltarea și implementarea proiectelor și inițiativelor, în promovarea intereselor localităților din teritoriu prin crearea parteneriatul intersectorial teritorial tripartit în componența căruia intră reprezentanții celor trei sectoare: public, antreprenorial și societate civilă.

În mod participativ, pe parcursul anului 2021, au fost organizate 10 ședințe online și offline pentru actualizarea strategiei și pentru extinderea GAL și implicarea participativă a noilor membri. Au fost dezbătute și formulate obiectivele generale și specifice pentru anii 2022-2028 care reflectă potențialul și resursele GAL, efectuate consultări cu reprezentanții administrațiilor publice locale, societății civile, sectorului privat și a cetățenilor pentru a colecta părerile privind faptul cum GAL-ul nostru va valorifica potențialul de dezvoltare. Obiectivele dezvoltării GAL sunt reflectate și în ideile de proiecte și în inițiativele colectate prin metoda „de jos în sus” în cadrul procesului de planificare.

Misiunea GAL-ului „Serpentina Nistrului” este de a acționa pentru creșterea calității vieții locuitorilor prin susținerea spiritului civic și întreprinzător în domeniul turismului rural, agro-turismului, afacerilor în diverse domenii, antreprenoriatului social și ocupării tinerilor.

Din aceste considerente, strategia de dezvoltare locală a GAL-ului „Serpentina Nistrului” pentru anii 2022-2028 reflectă soluții încadrate multisectorial și multidimensional și tinde să asigure incluziunea și echitatea în dezvoltarea tuturor actorilor– sector privat, public și asociativ. În orizontul de lungă durată, măsurile implementate în cadrul inițiativei locale vor rezulta în reducerea decalajului dintre sat și oraș în ceea ce ține de condițiile de trai și de acces la servicii publice și obiecte de infrastructură și o piață a muncii dezvoltată.

Viziunea GAL-ului – GAL ”Serpentina Nistrului” este un teritoriu cu potențial economic agricol și non-agricol, valorificat din plin, cunoscut național și internațional prin locurile inedite de atracție turistică și bogăția culturală, GAL care facilitează gândirea inovatoare și asigură acces la servicii îmbunătățite pentru o viață culturală și economică prosperă”.

Prin activitatea sa, GAL-ul își va aduce contribuția la întoarcerea forței de muncă calificate, inclusiv prin abordarea inovativă în dezvoltarea economică, dezvoltarea pieței forței de muncă și crearea condițiilor pentru crearea valorii adăugate în economia rurală, implementarea măsurilor de asigurare pentru populația GAL a condițiilor bune de trai și posibilităților largi de implicare și participare la procesul de dezvoltare a teritoriului.



## CAPITOLUL I. DESCRIEREA PARTENERIATULUI

### 1.1. Componenta parteneriatului

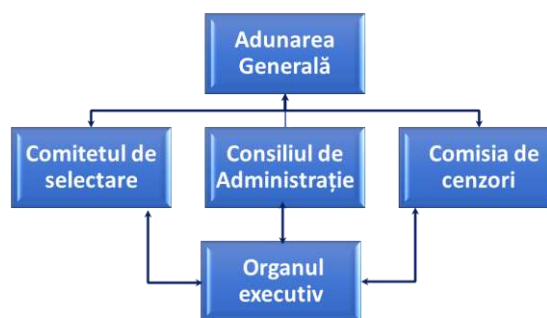
Grupul de Acțiune Locală: GAL „Serpentina Nistrului” a fost instituit în anul 2018 și extins în anul 2021, când, urmărind rezultatul activității GAL de circa 2 ani, încă 2 localități: Bulboaca și Roșcani și-au exprimat interesul față de implementarea abordării LEADER pe teritoriul UAT și au aderat la GAL. Consiliul de administrare al GAL-ului, a emis decizia de recomandare, iar Adunarea Generală a decis acceptarea cererilor. Localitățile nou aderate au asigurat desfășurarea unei campanii de mobilizare comunitară pe teritoriul său în scopul identificării instituțiilor, organizațiilor, persoanelor fizice interesate în obținerea calității de membru și li s-au adus la cunoștință: Acordul de Parteneriat GAL, Regulamentul de funcționare GAL, invitația de a participa activ la elaborarea Strategiei de Dezvoltare locală a GAL pentru perioada anilor 2022-2028.

Astfel, prezenta Strategie de Dezvoltare Locală este un document de planificare strategică a activității GAL care cuprinde teritoriul al 7 localități cu o populație de cca 21.5 mii de locuitori și un teritoriu de cca 1 % din teritoriul Republicii Moldova.

**Tabel nr. 1. Localitățile partenere**

| Denumirea UAT | Anul atestării | Populația, conform datelor recensământului |
|---------------|----------------|--|
| Varnița       | 1560           | 5105                                       |
| Gura Bîcului  | 1457           | 3401                                       |
| Telița        | 1443           | 1099                                       |
| Speia         | 1619           | 2725                                       |
| Calfa         | 1716           | 1531                                       |
| Roșcani       | 1640           | 2591                                       |
| Bulboaca      | 1711           | 5036                                       |

La sfârșitul anului 2021 GAL Serpentina Nistrului a decis să se înregistreze, în acest scop în noiembrie 2021 s-a desfășurat Adunarea de Constituire a GAL, la care au fost discutate și aprobate Acordul de Constituire, Statutul GAL, Strategia de Dezvoltare Locală. Astfel, în tabelul de mai jos este prezentată reprezentarea sectoarelor. GAL-ul este înregistrat ca forma juridică în baza Legii nr.50/2021 privind grupurile de acțiune locală, aceasta fiind definită în art.2: ”asociație nonprofit, apolitică, cu statut de



**Fig. nr.2. Organigrama GAL**

persoană juridică, creată în scopul elaborării și implementării strategiilor de dezvoltare locală în cadrul Programului LEADER, în bază de parteneriat teritorial stabilit la nivel local între sectoarele public, antreprenorial și civic, în care niciunul dintre aceste sectoare nu poate avea mai mult de 49% dintre drepturile de vot la nivel decizional”.

Adoptarea Legii nr.50/2021 a fost o continuitate logică a procesului de modificare a legislației RM pentru implementarea Programului LEADER. Acest proces se referă la modificările operate, în anul 2020 la Legea nr.276/2016 cu privire la principiile de subvenționare în dezvoltarea agriculturii și mediului rural și respectiv, la Legea nr.436/2006 cu privire la administrația publică locală, acțiuni care au pregătit cadrul legal de reglementare a activității GAL-urilor și de instituire a Programului LEADER.

În cadrul ședințelor de elaborare s-a decis, că la moment se prevede o perioadă de consolidare a GAL-ului și conform deciziei GAL din 04.06.2021 extinderea teritoriului GAL nu va avea loc în perioada de implementare a SDL (2022-2028) și această chestiune se va pune în discuție în perioada de evaluare ex-post a strategiei și de elaborare a următorului document de planificare strategică (sfârșitul anului 2026).

## 1.2. Evoluția și potențialul GAL

Pe parcursul primilor 3 ani de activitate a GAL-ului ”Serpentina Nistrului” (2018-2020), au fost implementate 37 proiecte cu valoarea totală de 2,23 milioane MDL, inclusiv 1,58 milioane lei din fondul de granturi, restul—contribuția beneficiarilor. Din totalul investițiilor - 41 % au avut ca scop dezvoltarea afacerilor. Totodată, au fost implementate și proiecte sociale—27% din finanțarea totală.

Activitatea GAL-ului va fi îndreptată să faciliteze inițiative care vor fi bazate pe potențialul

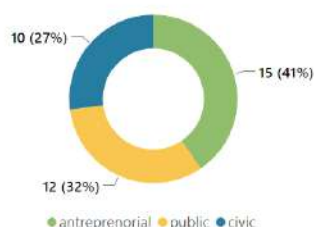
Fig. nr.3. Proiecte implementate

**Total proiecte implementate la nivel local: 37**

Dinamica anuală a numărului de proiecte implementate



Repartizarea proiectelor implementate pe sectoare



existent, nu vor afecta mediul, nu vor produce dezechilibre sociale sau afecta arhitectura națională a comunelor. Un aspect important în GAL se acordă aspectelor ce țin de infrastructură, care au un efect multiplicator, inclusiv facilitează dezvoltarea afacerilor, îmbunătățește aspectele sociale și creează numeroase locuri de muncă, dinamizând dezvoltarea economică.

În procesul de planificare, pentru perioada următoare au fost colectate 110 idei de proiecte și de

acțiuni de la membrii GAL-ului și locuitorii din teritoriu, care includ atât „proiecte de dezvoltare”, cât și ”proiecte de activizare” a GAL-ului, activități proprii și de dezvoltare a cooperării. Fiecare idee este descrisă pe scurt în fișa ideii de proiect, cu informații de bază despre: (i) autorul ideii; (ii) scopul acțiunii sau al proiectului de dezvoltare; (iii) activitățile de bază planificate; (iv) durata; precum și (v) bugetul estimat. Bugetul total estimat pentru toate ideile este de cca. 40 milioane MDL (circa 2,1 milioane EUR), inclusiv pentru OBS I Diversificarea economiei locale - 4,1 milioane Lei, care vor fi direcționați spre implementarea OS 1.1 Suport pentru susținerea dezvoltării afacerilor mici și mijlocii și OS 1.2 Modernizarea afacerilor agro-alimentare. Pentru OBS II Revitalizarea comunităților și îmbunătățirea calității vieții sunt planificate cca 17,5 milioane Lei, care vor adresa OS 2.1 Modernizarea infrastructurii și serviciilor publice, OS 2.2 Sprijinirea activismului tinerilor, OS 2.3 Educație și inovații sociale. Totodată valoarea financiară a proiectelor în domeniul OBS III Dezvoltarea turismului rural este evaluată la 14,9 milioane lei și va adresa OS 3.1 Dezvoltarea infrastructurii și serviciilor turistice și OS 3.2 Promovarea patrimoniului cultural și a industriilor creative.

## CAPITOLUL II: DEZVOLTAREA LOCALĂ ÎN BAZA PRINCIPIILOR PROGRAMULUI LEADER

Principiile implementării abordării LEADER sunt pilonii cheie care au stat la baza procesului de creare și de funcționarea GAL „Serpentina Nistrului” reflectânduși modalitatea de implementare a programelor și proiectelor de dezvoltare. Principiile au fost discutate în cadrul întâlnirilor de lucru cu membrii GAL considerând că acestea reprezintă un instrument eficient pentru a asigura



o creștere durabilă și favorabilă incluziunii la nivel local.

Abordarea LEADER este implementată atât în statele membre ale UE, cât și în țările asociative, creând o bază temeinică pentru dezvoltarea zonelor rurale și asigurând creșterea economică durabilă la nivel local, inclusiv, prin diversificarea activităților nonagricole.

Principalul element al funcționării abordării LEADER este parteneriatul intersectorial, în componența căruia intră reprezentanții sectoarelor public, antreprenorial și civic, ce activează pe un teritoriudeterminat, gestionând și administrând procesele de dezvoltare locală, în baza Strategiei de Dezvoltare Locală (inclusiv finanțarea intervențiilor de dezvoltare). Acest Parteneriat teritorial este denumit GAL.

”LEADER” este o abreviere din limba franceză, care semnifică ”legături între acțiuni pentru dezvoltarea economiei rurale”. Principiile pentru implementarea abordării LEADER includ condiții importante pentru crearea și funcționarea GAL-urilor și implementarea programelor și proiectelor de dezvoltare rurală.

### 2.1 Abordare teritorială

Teritoriul GAL „Serpentina Nistrului” cuprinde 7 unități administrativ-teritoriale: comuna Calfa, satul Gura Bîcului, satul Speia, comuna Telița, satul Varnița, satul Bulboaca și satul Roșcani cu o populație de circa 21 488 de persoane.

GAL-ul va acționa în limitele acestor localități pentru a implementa viziunea și prioritățile dezvoltării durabile prevăzute în SDL, precum și pentru a consolida coeziunea teritorială și a dezvolta identitatea locală.

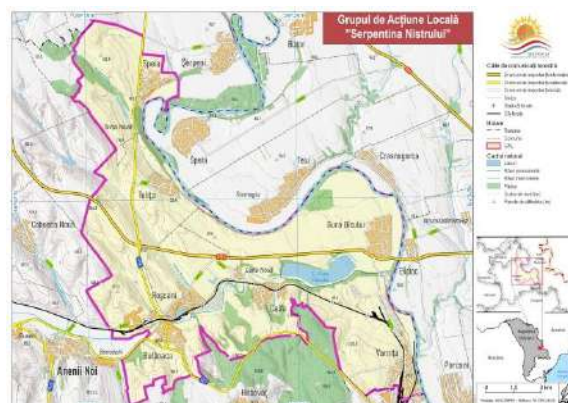


Fig.nr.4 Harta GAL

Noi vom funcționa în limitele localităților menționate întru implementarea viziunii comune și a priorităților de dezvoltare durabilă prevăzute în SDL, precum și întru consolidarea coeziunii teritoriale și formarea identității locale, utilizând resursele umane, financiare și economice existente.

Din punct de vedere metodologic, teritoriul este unul dintre cele trei elemente de bază ale metodei LEADER (celelalte două fiind parteneriatul GAL și strategia de dezvoltare locală ale acestuia). Teritoriul stă la baza dezvoltării parteneriatelor și a strategiilor locale, creând o viziune pozitivă a ceea ce se poate realiza, datorită existenței unui parteneriat activ între părțile interesate locale. Abordarea de dezvoltare bazată pe teritoriu este diferită de cea bazată pe proiecte, prin faptul că în cadrul abordării teritoriale finanțarea este oferită pentru realizarea programelor de sprijin ce vizează prioritățile acestei zone în ansamblu și nu doar unele proiecte specifice sau grupuri de proiecte. Zona GAL "Serpentina Nistrului" este caracterizată prin tradiții comune, identitate locală, sentiment de apartenență, resurse, nevoi și așteptări comune, care ne permit să lucrăm împreună pentru a identifica și acționa în contextul punctelor forte, provocărilor și oportunităților locale, mobilizând potențialul intern și resursele zonei noastre.



Am discutat aceste principii la ședințele de lucru cu membrii GAL-ului și dorim să le urmăm în activitatea noastră, fiind de părere că acestea sunt un instrument eficient pentru asigurarea unei creșteri durabile și favorabile incluziunii la nivel local.

Teritoriul GAL-ului reprezintă un teritoriu rural omogen din punct de vedere social, economic, natural, constituit din cel puțin trei unități administrativ-teritoriale învecinate, de nivelul întâi. Teritoriul este unul dintre cele trei elemente de bază ale metodei LEADER, celelalte două fiind parteneriatul GAL și strategia de dezvoltare locală ale acestuia. Conform definiției metodologice, teritoriile, reprezentate de un GAL, au o populație cuprinsă între 10000 și 60000 de locuitori.

## 2.2 Parteneriate locale

GAL ”Serpentina Nistrului” este constituit și organizat în conformitate cu Acordul de parteneriat teritorial semnat la 20 martie 2018 de către 37 de membri reprezentând persoane și instituții publice (autorități și instituții publice locale), mediu de afaceri și societatea civilă.

În conformitate cu prevederile legale, localitățile Bulboaca și Roșcaniau prezentat pe numele Președintelui GAL ”Serpentina Nistrului,, scrisori de intenție și cereri de aderare, în care și-au exprimat interesul față de implementarea abordării LEADER pe teritoriul UAT. Ulterior în luna mai a fost convocat Consiliul de administrație al GAL, în care au fost examinate scrisorile de intenție și cererile de aderare, rezultând cu emiterea deciziei de recomandare de acceptare a cererilor de aderare. În luna 21.01.2021 a fost convocat Consiliul GAL/Adunarea Generală a GAL-ului „Serpentina Nistrului” în care s-a adus la cunoștința membrilor GAL, despre depunerea cererilor de aderare și s-a argumentat recomandarea de acceptare a acestora. În cadrul aceleiași ședințe, Adunarea Generală a emis decizia privind acceptarea cererilor, aceasta fiind condiționate și urma să intre în vigoare după emiterea deciziilor consiliilor locale ale noilor localități privind aderarea UAT la GAL. Ulterior la sfârșitul lunii mai a anului 2021, GAL-ul a fost înștiințat despre intrarea în vigoare a deciziilor Consiliului Local privind aderarea la GAL, a UAT Bulboaca și Roșcani. Drept urmare UAT - nou aderate au asigurat desfășurarea unei campanii de mobilizare comunitară pe teritoriul său în scopul identificării instituțiilor, persoanelor fizice interesate în obținerea calității de membru GAL. Astfel după ce s-a finalizat campania de mobilizare comunitară, persoanelor interesate în a deveni membrii GAL li s-au adus la cunoștință conținutul Acordului de Parteneriat GAL, Regulamentul și strategia pentru perioada respectivă de activitate a GAL, totodată cu remarca privind participarea activă în elaborarea noii strategii de dezvoltare GAL ”Serpentina Nistrului ” pentru o perioadă de 7 ani, ținând cont de specificul și inițiativele noilor comunități aderate.

Din numărul total de membri ai GAL-ului, 40 % reprezintă sectorul public, iar 60 % – mediul de afaceri și societatea civilă. Astfel, GAL-ul fiind o structură reprezentativă din care fac parte toate părțile interesate în dezvoltarea și funcționarea locală, conform principiilor de transparență și deschidere.

În cadrul abordării LEADER parteneriatele de dezvoltare locală, denumite ”Grupuri de Acțiune Locală”, asigură funcționalitatea procesului de dezvoltare locală. Implicarea în parteneriat înseamnă că oamenii, organizațiile, instituțiile locale, care anterior erau „beneficiari” pasivi ai programelor de sprijin și politicilor de dezvoltare rurală, devin parteneri activi și conduc dezvoltarea teritoriilor lor. În cadrul GAL-ului e creat un parteneriat ce implică reprezentanți ai



sectoarelor public, antreprenorial și civic, în care niciunul dintre aceste sectoare nu are mai mult de 49% dintre drepturile de vot la nivel decizional. Parteneriatul trebuie să fie bine echilibrat și să reprezinte părțile interesate locale și diferite sectoare socio-economice din teritoriu.

Dezvoltarea durabilă a propriilor comunități poate avea loc doar în cazul intercooperării permanente a sectoarelor sus-numite, de aceea, prin crearea GAL-ului „Serpentina Nistrului”, oferim tuturor și fiecăruia din locuitorii GAL o platformă deschisă pentru inițiative și acțiuni.

GAL se angajează să pună în aplicare SDL, să consolideze cooperarea între diferiții actori locali și să asigure sinergia resurselor din diferite sectoare (publice și private). Astfel, GAL-ul este o structură reprezentativă care include toate părțile interesate de dezvoltarea și funcționarea locală în conformitate cu principiile transparenței și deschiderii.

### **2.3 Abordare „de jos în sus”**

Abordarea ”de jos în sus” este foarte importantă deoarece permite comunității locale și actorilor locali să definească vectorul de dezvoltare a teritoriului în așa fel, încât aceasta să răspundă nevoilor, specificului și necesităților, resurselor și așteptărilor tuturor membrilor GAL și a populației din teritoriul dat. Această abordare asigură atingerea obiectivelor propuse prin luarea comună a deciziilor, asumarea responsabilității pentru acțiunile, intervențiile și proiectele de dezvoltare a teritoriului.

Așadar, acțiunile și inițiativele în cadrul GAL ”Serpentina Nistrului” sunt efectuate cu participarea activă a populației locale și la etapa de planificarea activităților, și la luarea deciziilor în perioada de implementarea strategiilor de dezvoltare locală. Esența abordării politicii LEADER, de care se ghidează în activitatea sa GAL-ul nostru, constă în faptul că rezidenții locali sunt cel mai bine informați privind punctele tari și slabe, oportunitățile și riscurile legate de gestionarea dezvoltării teritoriului lor.

GAL ”Serpentina Nistrului” a elaborat SDL în mod participativ, pe o perioadă de 7 ani (2022-2028), asigurând astfel implicarea tuturor persoanelor și grupurilor în evaluarea resurselor locale (umane, economice, ecologice și instituționale), identificarea și examinarea situației curente, formularea viziunii și a priorităților de dezvoltare și unele acțiuni specifice (proiecte) pentru a produce schimbările dorite la nivel local. Toate etapele în identificarea specificului GAL și accentelor pe care se va axa în elaborarea SDL și a planului operațional, au fost determinate de jos în sus, în cadrul ședințelor comune cu reprezentarea tuturor părților interesate. Numai implicarea participarea activă a populației locale la planificarea activităților, luarea deciziilor și implementarea strategiilor de dezvoltare locală, permite comunității locale și participanților

locali să determine vectorul de dezvoltare a teritoriului în așa fel încât să răspundă nevoilor, resurselor și așteptărilor sale.

Participarea activă a comunităților locale a fost asigurată la fiecare etapă a procesului de planificare strategică, într-un mod echitabil, ceea ce presupune participarea activă a diferitor grupuri de interes – reprezentanții sectorului public, antreprenorial și civic. Ajustările metodologice au fost făcute pentru a asigura mijloacele de comunicare activă în condițiile pandemice COVID 19 –au fost colectate chestionare pe suport de hârtie și Google drive pentru a stabili Prioritățile de dezvoltare, a efectuată analiza SWOT și identificate proiectele pentru următoarea perioadă. Au avut loc 11 ședințe, inclusiv offline pentru editarea și consultarea tuturor capitolelor SDL, inclusiv evaluarea resurselor locale (de mediu, umane, economice și instituționale), identificarea și examinarea situației curente, elaborarea analizei SWOT, formularea misiunii și viziunii, a obiectivelor și priorităților de dezvoltare și a unor acțiuni specifice (proiecte) pentru producerea la nivel local a schimbărilor dorite, s-a elaborat această SDL pentru perioada 2022-2028. Elaborarea SDL a început în luna mai 2021 și s-a încheiat în luna octombrie 2021. Aceeași abordare participativă ”de jos în sus” va fi respectată și în procesul de implementare, controlul și evaluarea activității GAL-ului.

#### **2.4 Acțiuni integrate și multisectoriale**

În SDL GAL „Serpentina Nistrului” sunt incluse activități din diferite sectoare de activitate: economic, de mediu, social, cultural, etc. Acțiunile și proiectele incluse în SDL sunt integrate în mod coerent și planificate cu o atenție cuvenită asupra impactului diferitor factori de dezvoltare. Reprezentanții celor 3 sectoare au muncit asiduu pentru integrarea necesităților, valorilor, ideilor, resurselor într-o viziune unică pentru viitorul GAL. De asemenea, SDL este armonizat cu diferite documente elaborate la nivel local (strategii de dezvoltare locală), regional (strategii și programe) și național (strategii și planuri de dezvoltare). Respectarea acestui principiu consolidează dialogul și cooperarea între diferiți actori rurali, care, deseori, au puțină experiență de colaborare, prin atenuarea potențialelor conflicte și prin facilitarea unor soluții negociate prin consultații și discuții libere. Totodată, în baza acestui principiu este posibilă asocierea actorilor locali în jurul proiectelor colective și al acțiunilor multisectoriale, pentru a realiza sinergii, forma masa critică necesară pentru îmbunătățirea competitivității economice a zonei, fapt dorit de către toți reprezentanții celor 3 sectoare constitutive.

În scopul dezvoltării teritoriului pe care îl reprezintă, GAL-ul a schițat acțiuni integrate și multisectoriale bazate pe interacțiunea partenerilor locali, urmărind scopul dezvoltării echilibrate a teritoriului. Însăși prin dezvoltarea acronimului LEADER prevede „legături între acțiuni pentru



dezvoltarea economiei rurale”. Acest lucru face posibilă analiza și luarea în considerație a nevoilor și resurselor zonei într-o manieră integrată pentru a atinge obiectivele comune dorite și care au potențial de a contribui cel mai mult la realizarea schimbărilor dorite în teritoriul său.

## **2.5 Colaborarea în rețea**

GAL-ul nostru în sine este o rețea de parteneri locali care, prin strategia lor, contribuie la rețeaua membrilor GAL pentru dezvoltarea locală. Ca definiție în procesul inițiativelor locale, rețeaua este o interacțiune în cadrul rețelelor regionale, naționale și internaționale și este unul dintre elementele centrale ale abordării LEADER, care permite schimbul de cunoștințe, experiență, inovație etc.

Prin urmare, este foarte important ca membrii GAL să fie conștienți de implicarea lor în dezvoltarea rețelei în cadrul a două rețele naționale care operează în Republica Moldova și care susțin procesele de dezvoltare rurală. Rețeaua de dezvoltare a comunității rurale, ale cărei activități vizează o gamă mai largă a părților interesate din zonele rurale și a rețelei naționale LEADER, ale cărei activități vizează, în special, sprijinirea GAL-rilor în Republica Moldova. La rândul lor, rețelele naționale fac parte din rețelele care promovează procesele de dezvoltare rurală la nivel internațional. Astfel, rețeaua LEADER este membră a Asociației Europene LEADER pentru Dezvoltare Rurală (ELARD), o organizație internațională non-profit care reunește mai mulți membri atât din UE, cât și din străinătate.

Pentru transfer al bunelor practici, diseminarea inovațiilor, consolidarea dezvoltării rurale a regiunii, membrii GAL „Serpentina Nistrului” planifică schimburi de realizări, de experiențe, de cunoștințe cu alte GAL-uri, alte zone rurale, administrațiile și organizațiile implicate în dezvoltarea rurală. Stabilirea relațiilor va contribui la consolidarea relațiilor dintre oameni și zone rurale, stimula diferite proiecte de cooperare. Colaborarea în rețea reprezintă colaborarea în cadrul rețelelor regionale, naționale și internaționale prin stabilirea legăturilor și realizarea proiectelor de dezvoltare a teritoriului GAL-ului.

Construirea rețelelor este unul dintre elementele centrale ale abordării LEADER. Însuși GAL-ul reprezintă o rețea de parteneri locali care, prin strategia sa, promovează legăturile între actorii locali în scopul dezvoltării locale. La rândul său, rețelele locale, naționale și internaționale au o importanță majoră, deoarece conectează oamenii, experiența acestora, locurile și activitățile din zonele rurale. Rețelele reunesc oamenii implicați și stau la baza proceselor legate de schimbul de cunoștințe, experiențe, inovație, etc.

Strategia integrează activitățile din diferite sectoare: economic, mediu, social, cultural etc. Acțiunile și proiectele incluse în planul operațional ca parte componentă a SDL sunt coerente și sunt planificate ținându-se cont de impactul diferiților factori de dezvoltare. De asemenea, SDL este armonizată cu diverse documente care definesc dezvoltarea la nivel local (strategii de dezvoltare locală), nivel regional (strategii și programe) și la nivel național (strategii și planuri de dezvoltare), sectorial etc.



## 2.6 Inovație

GAL „Serpentina Nistrului” susține și încurajează toate inițiativele și ideile care presupun valorificarea noilor cunoștințe, transferul de know-how, a abordării inovatoare și implementarea tehnologiilor moderne, luând în considerare factorii și posibilitățile existente. În urma generării ideilor de proiecte au fost formulate diferite idei și inițiative referitoare la transferul de inovații și utilizarea acestora, identificarea de noi soluții pentru problemele existente, abordări creative pentru provocările din diferite sectoare, adoptarea unor noi tehnologii de comunicare etc. Inovațiile vor fi promovate prin introducerea produselor, proceselor noi, căutarea de noi piețe. Ca grup, tindem să susținem acest principiu la orice etapă de dezvoltare, să utilizăm inovația și derivatele ei ca pe un instrument permanent care ne va asigura succesul și aprecierea atât a beneficiarilor proiectelor noastre, cât și a partenerilor.

Inovația presupune stimularea unor abordări noi și în dezvoltarea zonelor rurale, inclusiv transferul și modernizarea cunoștințelor tradiționale sau găsirea unor soluții noi la problemele rurale persistente, care nu au putut fi soluționate în mod satisfăcător și durabil prin aplicarea altor metode.

GAL „Serpentina Nistrului” susține și încurajează toate inițiativele și ideile care presupun utilizarea noilor cunoștințe, a abordării inovatoare și a tehnologiilor moderne, luând în considerare factorii și oportunitățile existente. O atenție deosebită în acest sens se acordă inițiativelor bazate pe resursele GAL – naturale, culturale, inclusiv culinare, tradiții și legende locale, evenimente istorice, sau personalități remarcabile activitatea cărora este legată de zona

GAL-ului. În cazul respectiv inovația poate fi modalitatea de valorificare sau promovare a resurselor identificate și transpuse în inițiative și proiecte locale. Procesul de generare a ideilor de proiecte a condus în GAL-ul nostru la formularea de idei și inițiative diverse privind transferul de inovații, identificarea de noi soluții pentru problemele existente, adoptarea noilor tehnologii de comunicare, promovare a brand-ului și popularizarea GAL etc.

## 2.7 Cooperare

LEADER încurajează dezvoltarea de proiecte comune cu grupuri de acțiune similare în procesul de cooperare intra -teritorială GAL, națională și internațională. Pentru intensificarea activităților locale, rezolvarea unor probleme, sporirea valorii resurselor locale, precum și încurajarea unor acțiuni (proiecte) comune/complementare, GAL ”Serpentina Nistrului” cooperează în mod activ la nivel interteritorial și transnațional cu alte GAL-uri sau/și instituții interesate în dezvoltarea rurală, participă activ în cadrul forumurilor GAL-urilor și a proiectelor cross-teritoriale menite să dezvolte activ economia și comerțul internațional. GAL Serpentina Nistrului are semnate trei Acorduri bilaterale cu GAL-uri din Republica Moldova: GAL Valea Cuboltei și Calea Dropiei, două Acorduri bilaterale cu GAL-uri din România și Estonia, și două Acorduri multinaționale în cadrul proiectelor internaționale.

GAL-ul Serpentina Nistrului este partener și coordonator în două proiecte cu impact regional și național:

- 1.”Tourism development from the traditions to modern business”.
2. “Say cheese! Balkan cheese”.

O importanță deosebită în cooperarea GAL-ului o au și participările la forumurile și expozițiile naționale precum și cele organizate pe teritoriul GAL-ului în localitățile participante.

### **Tabel nr.2.Acorduri de înfrățire, de colaborare, parteneriate cu alte localități din țară și de peste hotare**

| Varnița   | Gura Bîcului    | Telița  | Speia               | Calfa                       | Bulboaca                               | Roșcani                    |
|---|-----------------|---|---------------------|-----------------------------|--|----------------------------|
| Parteneriate locale și regionale – instituții publice, ONG-uri, actori comunitari | Vaslui, Romania | Localitatea Parva, jud Bistrita Nasaud, Romania<br><br>Orasul Kardla, Estonia<br><br>Satul Speia si Satul Maiak raionul Grigoriopol | Parteneriate locale | Romania, Vilcelele, Calaras | Comuna Ivanesti județul Vaslui România | Comuna Vetrișoia – România |

Cooperarea cu alte organizații sporește oportunitățile de dezvoltare locală în zonele rurale și ar trebui să aibă un scop și beneficii clare. Astfel, avantajul unei astfel de colaborări este de a stimula inovația prin schimbul de experiențe, abordări eficiente și bune practici. Este necesar să abordăm cu atenție alegerea domeniilor de cooperare, precum și selectarea partenerilor. Rețeaua LEADER în sine facilitează căutarea partenerilor potriviți, dar și GAL „Serpentina Nistrului” va depune efort să beneficieze din plin de suportul acordat.

În scopul cooperării și pentru dezvoltarea economică locală a fost creat clusterul turistic cu denumirea ”Serpentina Nistrului”.



## CAPITOLUL III. CARACTERISTICILE STRATEGIEI DE DEZVOLTARE LOCALĂ

### 3.1. Caracterul integrat

Nivel local și regional:

Deoarece GAL-ul nostru în activitatea sa își propune o contribuție serioasă la facilitarea dezvoltării socio-economice a țării cu accent pe prosperitatea localităților din componența raionului Anenii Noi, dezvoltarea localităților și a GAL ca entitate, este sinergică cu factorii majori a dezvoltării economice și sociale ale raionului din care fac parte. Un accent deosebit cros-disciplinar este pus pe stoparea fenomenului de migrație a forței de muncă și ridicarea standardelor de dezvoltare umană, realizarea proiectelor bazate pe viziuni noi despre dezvoltarea localităților moldovenești, aspirații în contextul apropierii de standardele europene.

Planurile Strategice de dezvoltare socio-economică a localităților din GAL, în preponderență aprobate pentru perioada 2018-2023, urmăresc o dezvoltare durabilă prin valorificarea potențialului local și sunt sinergice cu obiectivele și năzuințele de dezvoltare ale GAL-ului. La stabilirea obiectivelor strategice GAL "Serpentina Nistrului" au servit informațiile din SDSE ale localităților, bazându-ne pe sondajul sociologic, analiza punctelor slabe și tari, oportunități și riscuri din mediului extern, viziunile APL asupra viitorului Comunelor.

Scopurile Planurilor strategice locale pot fi generalizate ca fiind: îmbunătățirea condițiilor socio-economice de trai a populației localităților, realizarea balanței aspectelor economice, sociale, ecologice și culturale în dezvoltarea tuturor localităților, ca bază a ridicării calității vieții și asigurării dezvoltării ascendente durabile a comunității pentru o perioadă îndelungată. Totodată ele se înscriu în cadrul normativ existent la nivel național, regional și raional precum Strategia Națională de Dezvoltare Regională, Strategia de Dezvoltare Regională Regiunea Centru, inclusiv și Programele Regionale Sectoriale care vizează sectoarele - de Apă și Canalizare, Eficiența Energetică a clădirilor publice, de Management al Deșeurilor Solide, Drumuri Regionale și locale, Dezvoltare a Infrastructurilor de Sprijin în afaceri, Program regional de Dezvoltare a Turismului în Regiunea de Dezvoltare Centru; Planul Operațional Regional (2020- 2022), alte documente de politici relevante.

Activitatea GAL-ului va contribui la realizarea balanței aspectelor economice, sociale, ecologice și culturale în dezvoltare, va crea baza ridicării calității vieții și asigurării dezvoltării ascendente durabile a comunităților pentru o perioadă îndelungată.

Strategia de dezvoltare a raionului Anenii Noi pentru perioada 2020-2023 reprezintă cadrul pentru o viziune clară asupra dezvoltării durabile a localităților din componența acestuia în care

creșterea economică, coeziunea socială și protecția mediului sunt în sinergie și se sprijină reciproc.

În cadrul procesului participativ de planificare strategică a raionului Anenii Noi au fost identificate obiective strategice, în cadrul cărora sunt vizate în mod direct localitățile GAL-ului nostru, acestea sunt următoarele:

Domeniul Economie:

- Stimularea inițiativelor economice și sporirea capacităților de dezvoltare a afacerilor

Domeniul Educație/tineret :

- Creșterea nivelului de implicare a tinerilor în procesul de consolidare a democrației participative.
- Contribuirea la formarea cunoștințelor, abilităților, deprinderilor, atitudinilor și comportamentelor necesare pentru integrarea cât mai reușită a tinerilor în societate, inclusiv a celor din grupul cu oportunități reduse.
- Sporirea, până la finele anului 2023, cu cel puțin 10% a numărului tinerilor cu abilități economice, în special al celor din mediul rural și din grupurile cu oportunități reduse.
- Creșterea, până la finele anului 2023, cu cel puțin 30% a numărului de beneficiari ai programelor de internship de lungă durată din sistemul învățării pe parcursul întregii vieți, sporind gradul de orientare profesională și de dezvoltare a competențelor acestora în raport cu necesitățile pieței muncii.
- Fortificarea capacităților, rolului și a percepției publice a sectorului asociativ de tineret pentru a răspunde eficient necesităților tinerilor.

Domeniul dezvoltare turism/ cultura/ sector social:

- Dezvoltarea industriei culturale prin salvagardarea și promovarea patrimoniului cultural în toată diversitatea lui.
- Accesul populației la serviciile și produsul cultural în raionul Anenii Noi.
- Îmbunătățirea serviciilor turistice din raionul Anenii Noi.
- Sporirea numărului de turiști în raionul Anenii Noi.

Obiectivele localităților din componența GAL "Serpentina Nistrului"

- Implementare, dezvoltarea și eficientizarea infrastructurii de utilități publice de calitate.
- Asigurarea condițiilor pentru crearea unor activități economice rentabile, sporind totodată numărul locurilor de muncă în localități.
- Modernizarea, dezvoltarea și eficientizarea sistemului de educație, optimizarea sistemului de sănătate și protecție socială a localităților.
- Valorificarea patrimoniului cultural, natural, istoric și dezvoltarea infrastructurii turistice pentru promovarea deschiderii afacerilor în turism și servicii.
- Protecția mediului ambiant, informarea și implicarea populației în vederea utilizării raționale a resurselor naturale.

- Implementarea în activitatea APL a unui sistem instituțional modern, transparent și implicarea localnicilor în procesul de luare a deciziilor.
- Dezvoltarea culturii antreprenoriale în rândul tinerilor și a celor întorși de la munci peste hotare
- Dezvoltarea și aplicarea măsurilor anti-criză în perioada de pandemie COVID-19.
- Creșterea competitivității antreprenoriale.
- Reziliența Climatică și resurse regenerabile.

GAL-ul nostru face parte din Regiunea de Dezvoltare Centru ( RDC) și își propune să participe activ în implementarea proiectelor de anvergură regională și să contribuie la prosperitatea Regiunii. Mai mult ca atât, obiectivele noastre se încadrează în viziunile de dezvoltare strategică a RDC, al cărui obiectiv general este dezvoltarea teritorială echilibrată și durabilă a Regiunii de Dezvoltare Centru. Obiectivele specifice: (I) îmbunătățirea accesului la servicii și utilități publice de calitate; (II) dezvoltarea economică durabilă și competitivă a regiunii; (III) consolidarea unei bune guvernante regionale.

Strategia de Dezvoltare Locală este corelată cu Programele regionale sectoriale: de alimentare cu apă și de canalizare pentru Regiunea de Dezvoltare Centru (RDC); de management al deșeurilor solide pentru RDC; în eficiența energetică pentru RDC; în domeniul infrastructurii drumurilor regionale și locale; în domeniul creșterii atractivității turistice în RDC; în domeniul dezvoltării infrastructurii de sprijin a afacerilor.

În contextul strategic național, SDL va contribui la atingerea obiectivelor Strategiei naționale de dezvoltare „Moldova 2030”, prin care Republica Moldova va întreprinde toate eforturile necesare pentru asigurarea tranziției spre o dezvoltare economică verde, care promovează principiile dezvoltării durabile și contribuie la reducerea sărăciei, inclusiv prin asigurarea unei guvernări mai bune în domeniul dezvoltării durabile, prin integrarea și fortificarea aspectelor protecției mediului în toate domeniile de dezvoltare social-economică a țării și care urmărește următoarele obiective:

- Economie durabilă și incluzivă: 1) creșterea veniturilor din surse durabile și atenuarea inegalităților economice; 2) creșterea accesului oamenilor la infrastructură fizică, utilitățile publice și condiții de locuit; 3) ameliorarea condițiilor de muncă și reducerea ocupării informale;
- Capital uman și social robust: 1) garantarea educației de calitate pentru toți și promovarea oportunităților de învățare pe tot parcursul vieții; 2) asigurarea dreptului fundamental la cea mai bună sănătate fizică și mintală; 3) ameliorarea condițiilor de muncă și reducerea ocupării informale;

- Instituții oneste și eficiente: 1) asigurarea unei guvernări eficiente și incluzive și a supremației legii; 2) promovarea unei societăți pașnice, sigure și incluzive;
- Mediul ambiant sănătos: 1) asigurarea dreptului fundamental la un mediu sănătos și sigur.

Un aspect important care va fi pus la baza prioritizării inițiativelor GAL îl constituie protecția mediului ambiant și SDL a GAL "Serpentina Nistrului" este coerentă cu politica statului în acest domeniu.

Strategia Națională de Mediu pentru anii 2014 – 2023 și Strategia Republicii Moldova de adaptare la schimbarea climei este orientat spre creșterea capacității Republicii Moldova de a se adapta și de a răspunde la efectele reale sau potențiale ale schimbărilor climatice. Obiectivele naționale de asigurarea dezvoltării rezilienței climatice prin reducerea cel puțin cu 50% a riscurilor schimbărilor climatice și facilitarea adaptării la schimbarea climei sunt stabilite pentru 6 sectoare prioritare, care sunt foarte relevante dezvoltării GAL-ului: agricultura, resursele de apă, silvicultura, sănătatea, energetica, transporturile și infrastructura drumurilor. Adaptarea care necesită acțiuni la toate nivelurile, inclusiv local și regional, va fi parte și a preocupărilor SDL, astfel încât să fie accesate resurse în scopul contribuției GAL la scopurile naționale trasate în domeniul de protecție a mediului prin implementarea proiectelor GAL.

Strategia națională de dezvoltare agricolă și rurală (în special prioritățile pentru modernizarea sectorului alimentar, gestionarea durabilă a resurselor naturale și îmbunătățirea nivelului de trai în mediul rural) reprezintă politica statului care oferă pârghi în mijlocit orientate pentru dezvoltarea rurală și oferă oportunități și sinergii cu prioritățile GAL-ului nostru.

Viziunea Strategiei – un sector agroalimentar competitiv, restructurat și modernizat. Condiții mai bune de viață și de muncă în zonele rurale. Activități agroalimentare care să fie în armonie cu mediul natural, cu menținerea biodiversității și a valorilor culturale și tradiționale pentru viitoarele generații.

Scopul Strategiei – sporirea competitivității sectorului agroalimentar prin restructurare și modernizare amplă, îmbunătățirea calității vieții și a condițiilor de muncă în mediul rural, precum și crearea sinergiei între activitățile agroalimentare și mediul natural.

Obiectivul general nr. 3. Îmbunătățirea nivelului de muncă și de trai în mediul rural.

Obiectivul specific 3.1. Facilitarea investițiilor pentru infrastructura fizică și de servicii din mediul rural.



Obiectivul specific 3.2. Creșterea oportunităților de ocupare a forței de muncă în domeniul non-agricol și sporirea veniturilor în mediul rural.

Obiectivul specific 3.3. Stimularea implicării comunității locale în dezvoltarea rurală. Trebuie încurajată abordarea UE LEADER asociată cu implicarea puternică a părților interesate în procesul decizional în punerea în aplicare a strategiilor de dezvoltare locală prin intermediul grupurilor de acțiune locală.

Obiectivele strategice ale obiectivului de dezvoltare economică GAL sunt corelate cu obiectivele Strategiei de dezvoltare a sectorului IMM-urilor fiind determinată de consolidarea potențialului IMM și a rolului acestora în dezvoltarea locală, crearea în ansamblu a unui mediu mai favorabil pentru mediul de afaceri și consolidarea cooperării dintre mediul de afaceri și autorități. Susținerea și dezvoltarea IMM-urilor va contribui, de asemenea, la realizarea altor politici economice – sectoriale, investiționale, inovaționale. Vom depune efort pentru a valorifica și alte oportunități create prin programele de atragere a remitențelor în economie - PARE 1+1, programul national de abilitare economica a tinerilor, programul „gestiunea eficientă a afacerii”, finanțat din bugetul de stat etc.

În GAL-ul nostru s-a decis unanim că este important de a crea un mediu de afaceri favorabil, promova și dezvolta cultura antreprenorială, susține coeziunea socială. Pentru realizarea misiunii va fi necesară crearea de noi locuri de muncă, diversificarea oportunităților oferite tineretului în câmpul muncii și în sectorul antreprenorial, atragerea migrațiilor și stoparea procesului de exod a persoanelor active economic și social. De asemenea, organizațiile publice de cercetare vor fi încurajate să colaboreze mai mult cu companiile private, fapt care va avea un impact direct asupra transferului tehnologic și competitivității afacerilor.

GAL-ul nostru va profita oportunitățile oferite prin Politica statului de sprijinire a IMM care are asemenea ținte ca majorarea numărului IMM, a numărului angajaților, valoarea adăugată produsă, accesul la piețele de desfacere etc. Un scop comun al GAL-ului nostru este dezvoltarea infrastructurii rurale, și în acest context vom urmări inițiativele aprobate în Programul Guvernului în contextul conștientizării și implementării în comun a proiectelor de tip parteneriat public – privat.

Ne vom strădui să beneficiem de asistențele oferite companiilor pentru a fi încurajate să dezvolte rețele și relații cu furnizori, clienți și alți parteneri, extinde asociații și forma clustere.

Dezvoltarea infrastructurii instituționale și a serviciilor regionale de consultanță în afaceri va avea scopul de a reduce riscul în afaceri, de a facilita accesul pe piață și de a accelera creșterea și

dezvoltarea IMM-urilor. În acest sens, vor fi facilitate centrele de consultanță locale și regionale, care vor oferi o paletă de servicii pentru IMM-uri pentru întreg ciclul de afaceri, în scopul de a evita falimentarea acestora și de a le ajuta să se integreze mai bine pe piață.

Strategia de dezvoltare a turismului este importantă pentru GAL din considerentul că va facilita identificarea și valorificarea oportunităților investiționale, elaborarea și implementarea unor proiecte cu finanțare din fonduri naționale și internaționale, atragerea proiectelor investiționale și granturilor în industria turistică, promovarea oportunităților investiționale în turism la întruniri ale mediului de afaceri, organizarea unor evenimente, cum ar fi Forumul de investiții în turism, seminare de instruire pentru scriere și aplicare de proiecte, etc.

Suținerea și stimularea agenților economici din industria turistică care contribuie la dezvoltarea turismului intern și receptor se va realiza prin organizarea evenimentelor destinate premierii agenților economici din domeniul turismului; participarea gratis, în standul național al Republicii Moldova la expozițiile internaționale, a agenților economici din industria turistică care contribuie la dezvoltarea turismului intern și receptor; includerea gratuită a agenților economici în materiale promoționale editate de stat etc.

Modernizarea infrastructurii turistice și amenajarea destinațiilor turistice se va realiza prin implementarea proiectelor în domeniul turismului, finanțate din diverse surse, dar, în special, din Fondul de dezvoltare regională.

Dezvoltarea regională a turismului va contribui la atragerea investițiilor, modernizarea infrastructurii turistice și amenajarea destinațiilor turistice, îmbunătățirea colaborării cu autoritățile publice locale și dinamizarea activității turistice în teritoriu.

Un alt document important de care se va ghida în activitatea sa o constituie Programul Guvernului, care va fi aprobat în viitorul apropiat și care va oferi o platformă suplimentară pentru susținerea inițiativelor de dezvoltare în teritorii.

Nivel Global:

Răspunzând nevoilor concrete ale dezvoltării localităților pe principii de Dezvoltare Durabilă, implementarea SDL al GAL-ului nostru își va aduce contribuția corespunzătoare la realizarea obiectivelor Agendei 2030, în special Obiectivul de Dezvoltare Durabilă (ODD) 9 privind inovarea și cercetarea, cu menirea de a facilita competitivitatea, ODD 1 pentru a genera o creștere economică incluzivă, ODD 5 și ODD 8 - respectând abordarea integrată a egalității de gen și a tinerilor, precum și ODD 11 și ADG 17 privind dezvoltarea localităților și parteneriatele

pentru a stimula atragerea surselor de finanțare a dezvoltării localităților. La general, SDL are un caracter transversal și răspunde tuturor obiectivelor dezvoltării durabile.

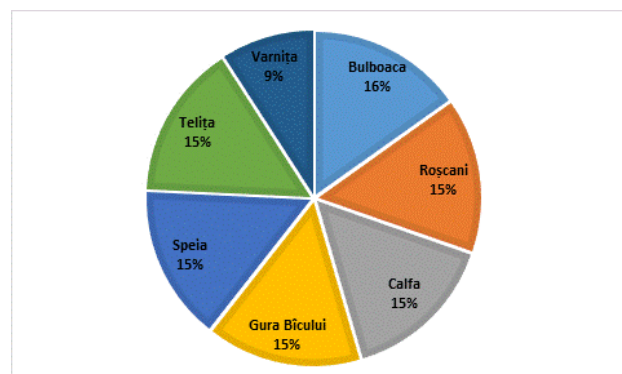
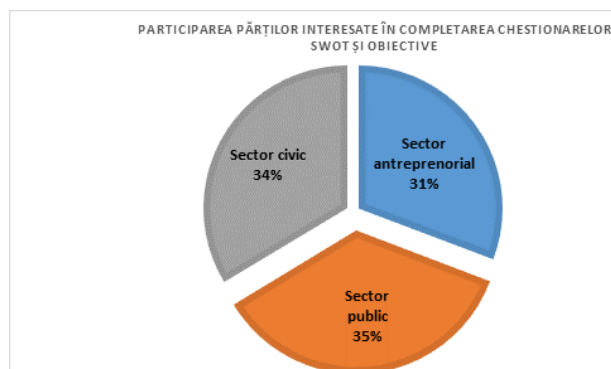
Inițiativele de dezvoltare Regională (Capitolul 20: Dezvoltarea Regională, Cooperarea la Nivel Transfrontalier și Regional) și dezvoltare rurală (Capitolul 12: Agricultură și Dezvoltarea Rurală) reprezintă un angajament important internațional al Republicii Moldova, exprimat în Acordul de Asociere RM-UE și a Planului de Acțiuni. Astfel, obiectivele majore în acest context vor fi orientate spre consolidarea capacităților administrative la nivel central și local în planificarea, evaluarea și punerea în aplicare celor mai bune practici ale UE pentru modernizarea și asigurarea caracterului durabil al producției agricole; schimbul de cunoștințe pentru a promova bunăstarea economică a comunităților rurale; îmbunătăți competitivitatea. Totodată, GAL-ul va tinde să valorifice oportunitățile care se vor oferi prin programele transnaționale și transfrontaliere, participarea regiunilor Republicii Moldova la structurile și organizațiile regionale europene și promovând dezvoltarea economică și instituțională a acestora prin implementarea unor proiecte de interes comun.

### 3.2. Caracterul participativ

Procesul de dezvoltare SDL se bazează pe specificul abordării LEADER, care presupune participarea maximă a membrilor GAL „Serpentina Nistrului” și a tuturor părților interesate în dezvoltarea locală, pe baza unei analize detaliate a resurselor disponibile și a bazei de date statistice, a legislației naționale și a documentelor de politică.

Cu toate că a apărut necesitatea de a adapta mijloacele de comunicare activă la condițiile pandemice COVID 19, pentru asigurarea caracterului participativ au fost colectate chestionare pe suport de hârtie și Google drive, care au fost elaborate pentru a stabili Prioritățile de dezvoltare, a efectua analiza SWOT și pentru a identifica proiectele care reprezintă necesitățile de dezvoltare a GAL-ului în următoarea perioadă. Deci, în procesul de colectare a informațiilor relevante, au fost aplicate următoarele metode:

Fig. 5, 6. Date conform chestionarelor



- Chestionare SWOT, Obiective, Chestionare extensive de informare privind profilul fiecărei localități completate cu asistența reprezentanților primăriilor dar și cu toate părțile interesate pentru a clarifica datele exacte privind resursele GAL „Serpentina Nistrului”.

(Chestionar model; Chestionar tipic). Au fost validate 105 chestionare la pentru analiza SWOT, și circa 100 pentru stabilirea obiectivelor iar vârsta medie a respondenților a fost de 43,15 ani. Nivelul de participare a principalilor actori a fost echitabil și reprezentativ teritorial.

- Interviuuri individuale cu reprezentanți ai autorităților locale; reprezentanți ai afacerilor, lucrători din sfera culturii și educației, societății civile pentru a determina problemele și nevoile urgente ale rezidenților locali în diferite sfere ale vieții (culturale, sociale, economice, educaționale, infrastructurale etc.)
- mai mult de 10 conferințe ZOOM și întâlniri offline de consultare cu reprezentanți ai Consiliului GAL, ai societății civile, ai întreprinderilor și ai APL:

Pe tot parcursul procesului de elaborare SDL a fost implicată o echipă, formată din manager GAL Budiștean Svetlana precum și persoane responsabile pentru fiecare localitate, ca parte a GAL-ului: Varnița – Budiștean Svetlana; Gura Bîcului – Pali Svetlana; Telița – Russu Rodica; Speia – Coteș Vitalie; Calfă – Ceaglic Ludmila; Roșcani – Morari Constantin; Bulboaca – Berzoi Ion.

### **3.3. Caracterul inovativ**

„Inovația” în implementarea abordării LEADER ar trebui înțeleasă în sensul cel mai larg deoarece ea include dezvoltarea obiectivelor strategice, măsura proiectelor incluse în SDL se bazează pe o analiză comună a resurselor locale, a căror valorificare este posibilă prin utilizarea de soluții inovatoare. Acestea sunt resurse sociale, naturale, gastronomice, culturale, condiționate de tradițiile și legendele locale, evenimente istorice, inovatori.

Sprijinul pentru inovare în GAL se exprimă prin obiectivele și măsurile incluse în strategie, precum și prin criteriile de evaluare și selectare a proiectelor spre finanțare. La concret Strategia GAL prevede în cadrul OBS I ”Diversificarea economiei locale”, OS 1.2 ”Modernizarea afacerilor agro-alimentare”, măsura 3- ”Transfer tehnologic și inovații”.

Un nou produs sau serviciu, metode de organizare și gestionare a proceselor de valorificare a resurselor locale, crearea unei noi organizații sau forme de comercializare a produselor au caracter inovativ reprezintă acest caracter inovativ.

Implementarea soluțiilor inovatoare va lua în considerare potențialele riscuri și beneficii ale implementării acestora pentru a găsi cea mai eficientă și dovedită viabilitate a ideilor inovative care vor parveni ca inițiativă de jos în sus.

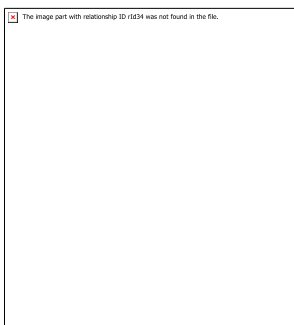
De asemenea, prin planificarea participativă și promovarea coerenței documentelor de politici la elaborarea SDL, este încurajată stabilirea măsurilor inovatoare de conservare a mediului sau contracararea schimbărilor climatice, precum și a celor legate de combaterea sărăciei sau de incluziune socială.

## **CAPITOLUL IV. PREZENTAREA TERITORIULUI ȘI A POPULAȚIEI GAL**

### **4.1. Descrierea teritoriului, harta, organizarea administrativă**

Teritoriul GAL-ului nostru după extinerea teritorială din anul 2021 este format din 7 localități învecinate: Speia, Telița, Calfa, Gura Bîcului, Varnița, Bulboaca și Roșcani.

#### **4.1.1 Amplasarea geografică**



Teritoriul reprezentat de GAL-ul "Serpentina Nistrului" este situat în partea de est a raionului Anenii Noi, de-a lungul râului Nistru.

Satul Speia, datează din 1619, este situat la circa 22 km de orașul Anenii Noi și 55 km de mun.Chișinău, de-a lungul râului Nistru, fiind intersectat de R59 (drum regional) cu acces către autostrada M14.

Comuna Telița (cu satele Telița și Telița Nouă), menționată documentar între 1443-1453, este situată la circa 17 km de orașul Anenii Noi și 50 km de mun.Chișinău, intersectată de R59 și M14 (autostrada).



Comuna Calfa (cu satele Calfa și Calfa Nouă), prima atestare documentară datează din 1723, este situată 17 km de orașul Anenii Noi și 60 km de mun.Chișinău. Comuna este traversată de râul Bâc și intersectată de L470 (drum local). De asemenea, este intersectată de cale ferată și este singura localitate din teritoriul GAL care nu are acces direct la râul Nistru.

Satul Gura Bîcului, atestat la 1554, este situat la circa 26 km de Anenii Noi și 67 km de mun. Chișinău. Teritoriul este intersectat de M14 și acces direct către podul Gura Bîcului-Bîcioc peste râul Nistru.

Satul Varnița, prima atestare documentează datează din 1560, este situat în vecinătatea mun. Tighina, fiind intersectat de R2 și L47. De asemenea este avantajat și de accesul la cale ferată.

Satul Roșcani, atestat 1640. Distanța directă până în or. Anenii Noi este de 11 km. Distanța directă până în mun. Chișinău este de 52 km.



Satul Bulboaca este atestat 1711, amplasat pe malurile râului Bîc între satele Hîrbovăț, Roșcani, or. Anenii Noi și Pădurea Hîrbovăț, o arie protejată din categoria rezervațiilor peisagistice. Satul este situat la distanța de aproximativ 40 km sud-est de orașul Chișinău, și la distanța de aproximativ 5 km nord de or. Anenii Noi, între

drumul republican R2 “Chișinău – Bender – Tiraspol – M5” și drumul expres M5 “Frontiera cu Ucraina – Criva – Bălți – Chișinău – Tiraspol – frontiera cu Ucraina”.

Distanța dintre localități variază de la 5 la 30 de km. Cele mai apropiate orașe sunt Anenii Noi și Tighina.

Suprafața teritoriului este de circa 130 km<sup>2</sup> ceea ce constituie aproximativ 0,4% din suprafața totală a țării.



#### 4.1.2. Mediul

Relieful subregiunii este reprezentat de câmpii fertile care îi conferă un potențial agricol ridicat. Teritoriul este traversat de fluviul Nistru și râul Bîc. Cea mai importantă atracție naturală în această regiune este fluviul Nistru, precum și amplasamentul de faună de lângă satul Calfa, rezervația peisagistică Telița și Speia, zona cu arbor seculari de la Gura Bîcului, locul de agrement și turism pe apă de la Varnița.

Clima este caracteristică zonei climaterice sud, subregiunea fiind râul una din cele mai calde din țară, temperaturile fiind cu 2-3 grade mai ridicate față de celelalte regiuni. Cantitatea de precipitații este uniformă, deseori survenind secete.

Principalele resurse minerale în zonă sunt nisipul, calcarul, argila (Speia, Gura Bîcului și Telița) și apele minerale (Gura Bîcului și Varnița).

Structura teritoriului. Subregiunea are o suprafață totală de 13 334, 46 ha, dintre care ponderea cea mai mare o dețin terenurile cu destinație agricolă - 72%. Intravilanul, suprafața localităților, ocupă circa 9% din teritoriu. Ponderea terenurilor acoperite de ape este de 6%. Aici avem lacul Sălaș care este un lac natural. Este situat în valea râului Bâc, aproape de vărsarea acestuia în Nistru. Are o suprafață de 3,72 km<sup>2</sup> și este al treilea ca mărime lac natural din Republica Moldova (după lacul Manta și Beleu). Terenurile forestiere ocupă 11% din totalul terenurilor, incluzând și zone protejate - "Rezervația Naturală Peisagistică Telița" cu suprafața de 124 ha, situată între localitățile Telița și Speia pe malul râului Nistru. În această sub-regiune, în apropiere de satul Calfa, avem amplasamentul de faună de lângă satul Calfa este un monument al naturii de tip geologic sau paleontologic. În sit au fost găsite resturi scheletice de mamifere, păsări, reptile, pești, moluște și unele plante, acumulate la baza unei stânci sarmațiene 10-12 milioane de ani în urmă. Colecția este una din cele mai bogate, variate și vechi din sarmațianul mediu din Europa.

Suprafața semnificativă de terenuri arabile fertile oferă posibilitatea de a produce o diversitate de produse agricole specializate (legume, fructe, pomușoare etc.), sursele de apă permite dezvoltarea unor sisteme de irigare, activități piscicole și zone de odihnă.

Condiții naturale favorizează dezvoltarea zonelor de odihnă și activitățile turistice în subregiune. De asemenea, resursele naturale existente contribuie la dezvoltarea unor activități economice, precum producerea materialelor de construcții și îmbutelierea apei minerale.

#### **4.1.3. Populația**

Populația stabilă la data de 31 decembrie 2021 a constituit circa 21 488 persoane, ceea ce reprezintă 0,47% din totalul populației țării. Comparativ cu anul 2004, la nivel de subregiune, atestăm o scădere a populației totale cu circa 11%, rata cea mai înaltă fiind atestată în satul Gura Bîcului și comuna Calfa. Densitatea populației este de 111 persoane pe 1 km<sup>2</sup>, fiind similară cu cea la nivel național.

Conform structurii populației pe sexe, femeile reprezintă circa 51% din totalul populației.

Populația la nivelul subregiunii, pe grupe de vârste, este distribuită în felul următor: copiii, 0-17 ani, dețin o pondere de 21%, persoanele mature, 18-64 ani, formează majoritatea - 64%, iar persoanele în vârstă, 65+ reprezintă 15% din totalul populației.

În majoritatea localităților atestăm o rată destul de înaltă a migrației populației apte de muncă (pe termen lung și sezonier), în special peste hotarele țării, în mărime de 10-20%. Cele mai solicitate țări de destinație sunt Rusia, Italia, Austria, Canada, etc. Migrația reprezintă o cauză a îmbătrânirii accelerate a populației și a depopulării, fiind factor ce generează deficitul de capital uman calificat și a lipsei de forță de muncă în anumite sectoare (de exemplu, în domeniul educației, în sistemul ocrotirii sănătății, agriculturii). Sub aspect social, se constată apariția de noi grupuri de populație vulnerabilă, cum sânt copiii rămași cu un părinte sau fără ambii părinți, persoanele în vârstă rămase în singurătate.

Cele mai importante provocări privind resursele umane în subregiune este migrația populației, în special a cele active, ceea ce afectează nu doar dezvoltarea economic, dar și calitatea educației și a serviciilor sociale din teritoriul GAL.

Se observă o îmbunătățirea a serviciilor educaționale preșcolare și de sănătate, în timp ce există tot mai multe provocări privind orientarea profesională a tinerilor. Astfel, dezvoltarea educației vocaționale și non-formale poate să contribuie la îmbunătățirea capacităților de angajare, precum și susținerea tinerilor antreprenori.

**Tabel nr.3. Datele privind categoriile de populație**

| Categoriile de populație | Localitatea Varnița | Localitatea Gura Bicului | Localitatea Telița | Localitatea Speia | Localitatea Calfa | Localitatea Bulboaca | Localitatea Roșcani |
|--------------------------|---------------------|--------------------------|--------------------|-------------------|-------------------|----------------------|---------------------|
| Femei                    | 2541                | 1715                     | 151                | 1405              | 786               | 2590                 | 1313                |
| Bărbați                  | 2564                | 1686                     | 548                | 1320              | 745               | 2446                 | 1278                |
| Copii (până la 17 ani)   | 883                 | 599                      | 265                | 476               | 219               | 1050                 | 568                 |
| Populația activă         | 3642                | 2031                     | 780                | 1527              | 826               | 4265                 | 1601                |

#### **4.1.4. Infrastructura fizică și utilități publice**

Drumurile publice din sub-regiune au lungimea de 123,3 km, inclusiv 32 sunt drumuri asfaltate. majoritatea cărora e calificată ca fiind în stare satisfăcătoare sau nesatisfăcătoare. O cauză a stării deplorabile a drumurilor este insuficiența măsurilor de reabilitare dar și traficul intens din zonă, în special a mijloacelor de transport cu capacitate mare.

Calitatea drumurilor este considerată ca un factor foarte important în facilitarea conexiunilor economice în general și a turismului în particular. GAL-ul își propune să aloce efort și resurse după posibilitate pentru a asigura o conectivitate mai bună la cele mai importante destinații , căi de acces la situri turistice etc.



**Tabel nr.4. Drumuri/Trasee naționale, raionale, locale**

|   | Varnița   | Gura Bîcului | Telița                                     | Speia                                 | Calfa                                | Bulboaca   | Roșcani  |
|---|---|--------------|--|---------------------------------------|--------------------------------------|--|--|
| Distanța de la centrul raional, km          | 25  | 35           | 12   | 23                                    | 17                                   | 7  | 11   |
| Distanța de la capitală, km                 | 60  | 65           | 55   | 60                                    | 58                                   | 45   | 52   |
| Drumuri/ Trasee naționale, raionale, locale | Drumul republican R2 Chișinău-Bender-Tiraspol-M5” | Traseul M 14 | Drumuri locale 26 km Traseul național R 59 | Traseu internațional Cernăuți – Odesa | Drum local 4.5km traseu R2, M14/ E58 | Drumul republican R2 Chișinău-Bender-Tiraspol-M5 și R59. Drumul raional L478 | Traseu internațional Cernăuți – Odesa Traseul raional: Gura Bîcului – Anenii Noi |

Subregiunea este traversată și de calea ferată pe teritoriul comunei Calfa, satului Varnița și satului Bulboaca.

Populația are acces la telefonie fixă și mobilă, inclusiv Internet, furnizată de diverși operatori public și privați: Moldtelecom, Orange Moldova, Moldcell.

Casele sunt conectate la sisteme centralizate de apeduct în proporție de 70%, iar la sisteme de canalizare doar 34% (Varnița și Speia).

Extinderea și modernizarea utilităților publice sunt necesare atât pentru a crea condiții mai bune de trai localnicilor, cât și pentru a îmbunătăți condițiile de lansare a afacerilor în subregiune.

**Tabel 5. Datele privind infrastructura fizică și utilități publice**

*.Datele Primăriilor, colectate prin completarea Chestionarelor privind profilul localității.*

#### **4.1.5 Infrastructura socială**

Educația formală în localitățile GAL este realizată în cadrul învățământului preșcolar și școlar general. Din totalul de 1137 copii de 3-6 ani circa 84% frecventează instituțiile educaționale din localitate. Învățământul școlar general cuprinde 1620 de elevi în toate localitățile care învață în 7 instituții educaționale. Numărul acestora a cunoscut o ușoară scădere comparativ cu anul 2014.

Copii primesc și studii artistice în Școala de Arte Varnița. În localitatea Gura Bicului și Telița sunt active centre de pictură și educație artistică care funcționează pe lângă Casele de Cultură.

Localitățile dispun de infrastructura sportive - Stadioane comunitare. Sunt active 6 echipe de fotbal care joacă în Campionatul raional, Devizia A și B la fotbal. În localitățile Gura Bicului și Gura Bicului activează secția de lupte și box, în localitatea Varnița activează școala de caiac - canoie.

În toate localitățile GAL funcționează oficii ale medicilor de familie care prestează servicii populației, precum și servicii de asistență socială. În satul Calfa există un azil care are ca beneficiari bătrâni singuratici din diverse localități. În comuna Telița funcționează un centru social multifuncțional “Casa Generațiilor”, ce prestează servicii post-scoală și servicii de sanitație-baie publică și servicii de spălătorie social.

Activiștii sociali și civici, precum și tinerii întreprinzători se implică tot mai activ în diverse acțiuni de dezvoltare locală.

Bibliotecile publice din toate cele 7 localități sunt parte a Programului Novateca, care facilitează modernizarea bibliotecilor, inclusiv prin dezvoltarea de noi servicii publice.

În subregiune există asociații obștești, care devin tot mai funcționale/active, și pot să asigure o implicare mai mare a celor interesați în dezvoltarea comunităților. De asemenea, există diverse grupuri de acțiune a tinerilor și persoane în etate în toate localitățile subregiunii.

Satul Gura Bicului este gazda unui frumos festival ”La Nistru, la Mărgioara”. Localitatea Telița, anual la începutul lunii iunie marchează Festivalul Zânzânelor.

Activismul social și civic poate să constituie un important factor de succes pentru lansarea a diverse inițiative de dezvoltare locală.

Autoritățile publice locale urmează să-și dezvolte diverse competențe pentru o mai bună cooperare intercomunitară și teritorial.

**Tabelul nr.6.Numărul de ONG-uri și concentrarea activităților**

| Domeniul de activitate<br>ONG | Varnița | Gura<br>Bicului | Telița | Speia | Calfa | Bulboaca | Roșcani |
|-------------------------------|---------|-----------------|--------|-------|-------|----------|---------|
| Sport                         | 1       | 1               | 1      | -     | -     | 1        | -       |
| Tineret                       | 1       | 1               | 1      | -     |       | -        | -       |
| Dezvoltarea afacerii          | 1       | -               | -      | -     | -     | -        | -       |
| Educație                      | 2       | 1               | 1      | -     | 1     | 2        | -       |
| Protecția mediului            | 1       | 1               | 2      | -     | -     | 1        | -       |
| Dezvoltare comunitară         | 1       | 1               | 3      | 1     | 1     | 1        | 1       |
| Social                        | 2       | 1               | -      | -     | -     | 2        | -       |
| Patrimoniul cultural          | -       | -               | 1      | -     | -     | -        | -       |

#### 4.1.6 Patrimoniul material și imaterial cultural

Instituțiile care asigură dezvoltarea patrimoniului cultural în GAL sunt 7 biblioteci publice; 5 case de cultură / cămine de cultură; 7 muzee.

Aspecte istorice ale teritoriului GAL:

Localitățile componente ale GAL-ului au o istorie bogată, unele fiind atestate documentar 143:

**Tabelul nr.7.Monumente**

| Localitatea Varnița   | Localitatea Gura Bîcului                                      | Localitatea Telița           | Localitatea Speia  | Localitatea Calfa         | Localitatea Bulboaca   | Localitatea Roșcani                        |
|---|---|------------------------------|--|---------------------------|--|--|
| Complexul Memorial Tabăra regelui suedez  | Biserica „Sf. Nicolae,, an.1890                               | Biserica Sf Arhanghel Mihail | Pivnuta de piatra pe mosia lui Pavel Leonard   | Monumentul Eroilor căzuți | Monumentele de arhitectură Co nacul Mimi și Fabrica de Vin a familiei Mimi | Monument a ostașilor și Placă comemorativă |
| Carol al XII-lea  | Monument la mormântul comun al ostașilor căzuți; Parcul       | Monumentul eroilor           | Biserica sfântul Dumitru   |                           | Biserica “Sf. Arhangheli Mihail și Gavriil”, înălțată în anul 1868         |  |
| Monumentul hatmanului Ucrainei Mazepa   | Parcul Biruinței  | Tumuli scitici               | Mormântul fratesc  |                           |  |  |
| Mama îndurerată (în memoria celor căzuți în războiul 1941-1945)   | Odaia Dragalina a familiei Ianovski                           | Sit arhiologic               | Monumentul “Nepotica Indurerata”   |                           |  |  |
| Capela memorială (în memoria celor căzuți pe câmpul de luptă pentru apărarea integrității și suveranității RM - 1992) | 10 așezări-începând cu epoca bronzului și terminînd cu sec.XI | Podul turcului               | Monumentul de pe malul Nistrului in memoria diviziilor ce au luptat pe teritoriul s.Speia in anul 1944 |                           |  |  |
| Bustul Regelui Ferdinand I  | Tumul- epoca antică   |                              |  |                           |  |  |
|   | Piatra Combatanților din Parcul voluntarilor                  |                              |  |                           |  |  |

|  |  |  |  |  |  |  |
|--|--|--|--|--|--|--|
|  | Monumentul Represațiilor Grotă Călugărului |  |  |  |  |  |
|--|--|--|--|--|--|--|

**Tabelul nr.8. Artă și cultură**

| Localitatea Varnița                 | Localitatea Gura Bîcului                                   | Localitatea Telița                                | Localitatea Speia             | Localitatea Calfa | Localitatea Bulboaca  | Localitatea Roșcani |
|-------------------------------------|--|---|-------------------------------|-------------------|---|---------------------|
| Ansamblul folcloric Fântâna Dorului | Ansamblul folcloric Dragalina și Corul de copii Bisericesc | Corul de bărbați Buneii și Ansamblul de flueristi | Ansamblul folcloric Tălăncuța | -                 | Ansamblul popular „Bulboceanca” Ansamblul de dansuri “Strămoșeasca” | -                   |

#### 4.1.7 Economia locală

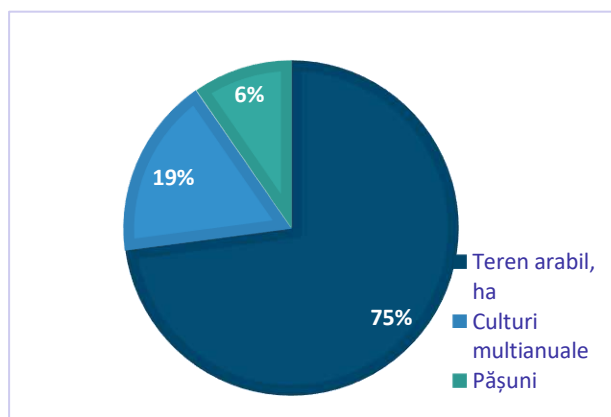
Sectoarele principale ale dezvoltării economice în GAL este agricultura, comerțul și activitățile economice industriale.

**Tabel nr.9. Entități economice după forma organizatoric- juridică**

The image part with relationship ID r524 was not found in the file.

Agricultura și comerțul sunt cele mai importante sectoare al ocupării forței de muncă. Din totalul terenurilor cu destinație agricolă, 75% revin terenurilor arabile. Solul este favorabil activităților agricole, dar este caracterizat și printr-un grad înalt de eroziune (circa 25% din terenuri sunt afectate de eroziune).

Terenurile arabile sunt cultivate în mare parte cu culturi anuale (grâu, floarea soarelui etc.), iar



culturile multianuale ocupă o suprafață de circa 2000 ha, ceea ce reprezintă 19%. Culturile multianuale sunt constituite din livezi, viță de vie, plantații de nuci etc. Legumicultura reprezintă o ocupație importantă pentru localnici, fiind favorizată și de existența sistemelor de irigație. Infrastructura agricolă se dezvoltă prin

**Fig. 7. Structura terenurilor agricole, %**

construcția de frigidere pentru păstrarea fructelor și legumelor.

Industria la nivel local este prezentă prin fabrica de cablaj din Gura Bîcului, fabrica de încălțăminte și îmbrăcăminte din Varnița, Fabrica de vin din Speia, SRL "Beșleaga ERVA" (îmbutelierea apei minerale), Castel MIMI, etc.

Infrastructura și serviciile turistice sunt slab dezvoltate în subregiune, deși există un mare potențial ca acest sector să fie dezvoltat: plaje, monumente naturale, arii protejate, ocupații tradiționale (producerea vinului, creșterea animalelor, meșteșugărit etc.), zone de agrement, situri istorice etc.

În subregiune este necesară modernizarea activităților agricole și extinderea lanțului de producere. Există potențial de diversificare a activităților economice, în special ținând cont de proximitatea fluvialului Nistru.

#### **4.1.8 Administrația publică locală**

Activitatea autorităților publice locale care fac parte din parteneriatul GAL se desfășoară similar cu celelalte de pe teritoriul Republicii Moldova, bugetele publice locale fiind formate în primul rând din transferuri, venituri de la bugetul de stat, venituri proprii, granturi etc.

Autoritățile publice locale au inițiat în proiectele de modernizare, focusate în special pentru construcția infrastructurii fizice și îmbunătățirea serviciilor: repararea drumurilor locale, instalarea/extinderea iluminatului stradal, dezvoltarea unor sisteme de salubritate și altele.

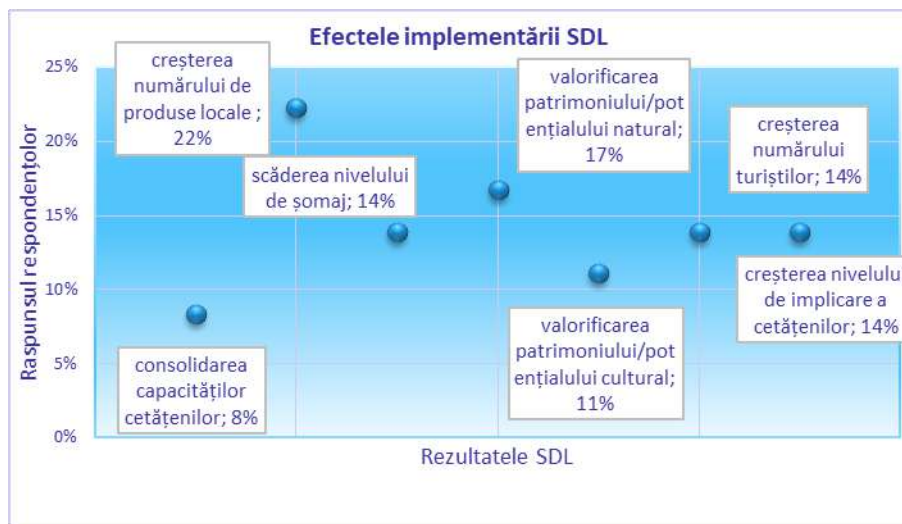
#### **4.2. Necesitățile teritoriului grupului de acțiune locală și resursele de dezvoltare locală**

Comunitățile locale sunt tot mai activ implicate în organizarea diverselor evenimente locale, care contribuie la coeziunea socială în teritoriul GAL „Serpentina Nistrului”, care se va face tot mai recunoscut pentru un peisaj pitoresc, un mediu înconjurător relativ curat și atractiv pentru odihnă, cu soluri fertile favorabile pentru plantațiile viticole dar și culturi anuale. În regiune locuiesc oamenii cu valori și tradiții comune, care practică diverse ocupații rurale, flexibili la schimbare și deschiși pentru inovații în activitățile lor. Acestea sunt principalele valori intangibile pe care vrem să le valorificăm prin activitățile implementate în comun, proiectele de dezvoltare multilaterală a teritoriilor GAL.

Primii ani de activitate GAL au dat deja rezultate - analiza proiectelor implementate până în anul 2021, ilustrează predominarea proiectelor orientate social (aproximativ 40%) și o împărțire echivalentă între proiectele din domeniul dezvoltării culturale și turistice, cu cele de dezvoltare economică (30% fiecare).

Fig.nr.8. Efectele implementării SDL

În cadrul discuțiilor privind perspectivele dezvoltării, membrii GAL si-au exprimat dorința de a se concentra în viitor pe proiecte de dezvoltare economică, cu un accent special pe eficiența energetică, proiecte de mediu.



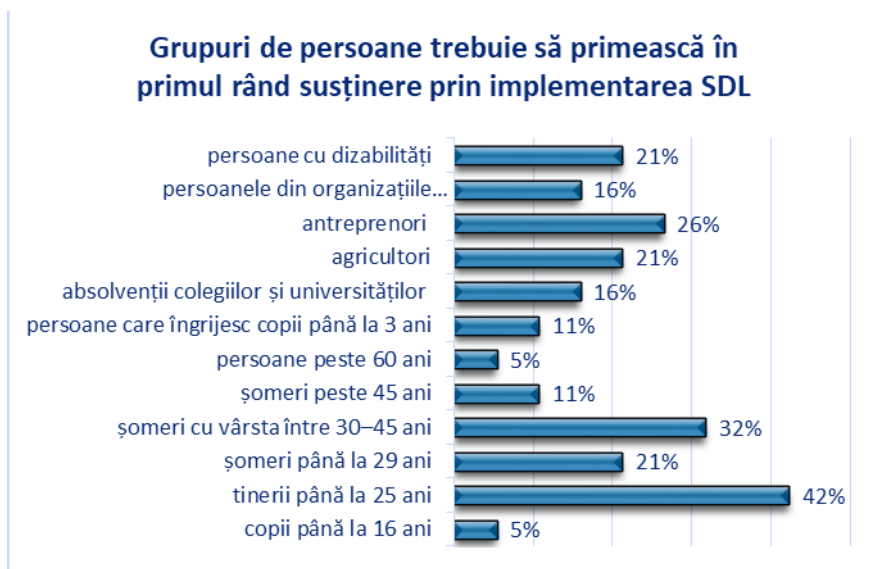
Toți rezidenții GAL pot deveni beneficiari de proiecte în această direcție, eficientizarea economică lărgeste și posibilitatea de crearea de locuri de muncă; la fel de importantă rămâne și modernizarea infrastructurii, accesul la servicii îmbunătățite - apă potabilă, salubritate, îmbunătățirea conectivității, rezolvarea problemelor de mediu etc.

Aceste propuneri au fost confirmate în cadrul chestionarelor, colectate în teritoriu, care au avut ca scop aflarea punctelor de vedere a reprezentanților din toate grupurile de beneficiari și din toate localitățile, privind preferința lor în alegerea direcției acțiunilor viitoare în cadrul implementării SDL.

Rezultatele sunt reflectate în figura nr.9: majoritatea a subliniat necesitatea sprijinirii producătorilor în dezvoltarea noilor produse locale (22%) a valorificării patrimoniului natural (17%), a promovării măsurilor de reducere a șomajului în regiuni, urmat de domenii –implicarea cetățenilor, valorificarea patrimoniului cultural, consolidarea capacităților cetățenilor.

Prin sondaj, tinerii sub 25 de ani, dar și șomerii în categoria de vârstă de 30-45 de ani, au fost selectați drept grupul țintă prioritar al strategiei de dezvoltare a GAL Serpentina Nistrului (mai mult de 30%).

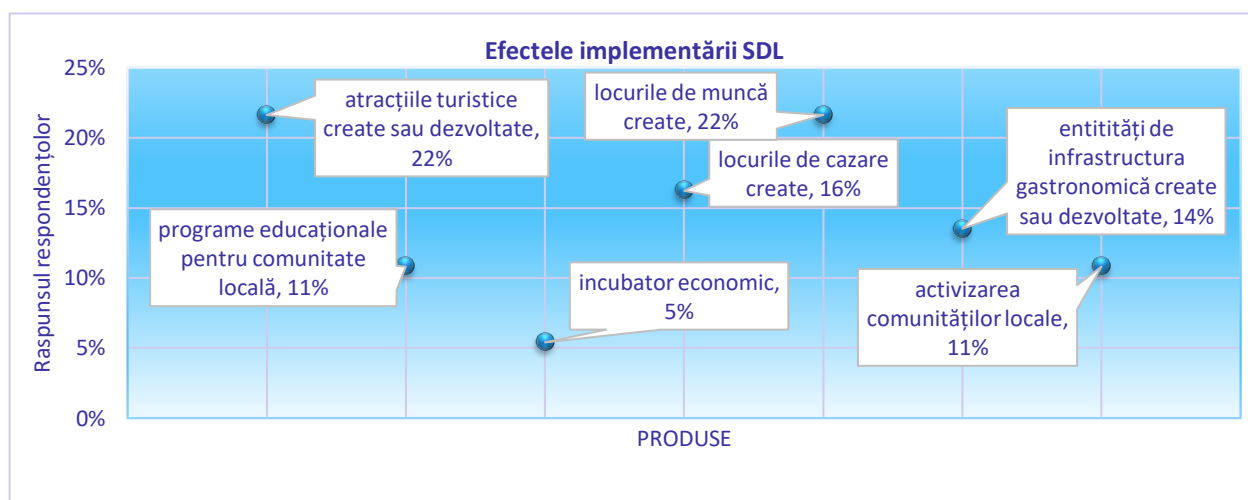
Fig.nr.9. Răspunsurile respondenților privind grupurile prioritare de beneficiari



Al doilea grup țintă este antreprenorii și fermierii, persoanele cu dizabilități ( 20% - 30%). Aceste informații analitice ne permit să concluzionăm despre importanța implementării proiectelor destinate tinerilor, să avem în vizor nevoile persoanelor cu dizabilități, pentru a crea locuri de muncă, dar și a sprijini antreprenoriatul în localități.

Indicatorii de produs pe termen mediu care sunt prioritizați de respondenți sunt: crearea de locuri de muncă, atracții turistice, tot ce ține re sprijinul oferit afacerilor sectorului HORECA, totodată sunt considerate importante activitățile de activare și educare a comunității locale și programele educaționale.

**Fig.nr.10. Efectele implementării SDL**



Astfel, în activitatea sa, GAL-ul nostru va valorifica activele specifice teritoriului, și anume:

- Inițiative de dezvoltare a turismului rural bazate pe natura frumoasă, tradițiile, obiceiurile care stau la baza festivalurilor organizate și desfășurate cu participarea tuturor satelor, vestimentația și piesele de port popular, existența a 2 centre de informare turistică;
- Initiative de reziliența climatică, combaterea eroziunilor și desertificării
- Măsurile de eficiență energetică și valorificarea resurselor regenerabile
- Dezvoltare servicii sociale și centre de servicii sociale și asistență reciprocă
- Activități agricole specifice pentru zonă (legumicultură, viticultură, horticultura și pomicultură)
- Dezvoltarea sectorului industrial și infrastructurii post-recoltare
- brand-uri/ întreprinderile mari din teritoriu ( SRL "Beșleaga ERVA-apa minerală Varnița, Complexul Mimi, etc) care pot servi ca poli economici de creștere
- servicii publice prestate individual și în comun pentru toate localitățile GAL-ului, inclusiv instituții de învățământ regional
- festivaluri și competițiile zonale sportive

- experiență acumulată în comun în dezvoltarea și implementarea proiectelor în cadrul GAL-ului și formarea unui grup de acțiune care se implică activ în promovarea intereselor localităților ce fac parte din componenta GAL.

## CAPITOLUL V. ANALIZA SWOT

Analiza resurselor identificate și analiza socio-economică a dezvoltării teritoriului, însoțită de discuții și consultări în cadrul ședințelor de lucru cu toți actori interesați, a permis identificarea celor mai importanți factori SWOT, relevanți situației actuale și perspectivelor de dezvoltare GAL.

Analiza SWOT reprezintă instrumentul principal, aplicat în evaluarea calitativă a situației din diferite domenii ale vieții teritoriului GAL, care face o analiză internă pentru a vedea care sunt punctele tari și punctele slabe ale comunității, urmate de o analiză externă concentrată pe oportunitățile și riscurile cele mai importante. Analiza SWOT fost realizată în procesul de planificare strategică, de membrii grupului de lucru și principalele părți interesate.

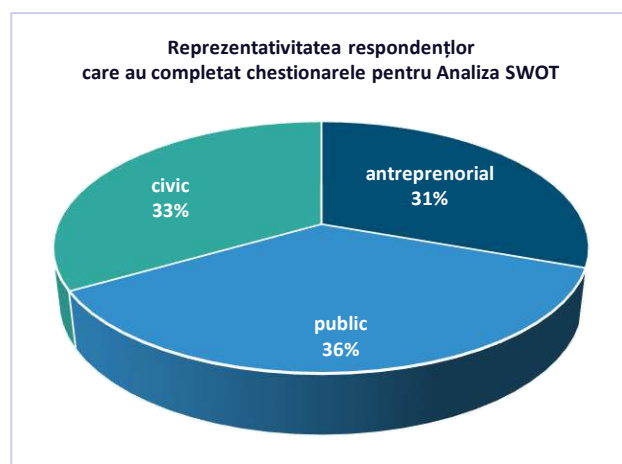


Fig.nr.11. Date conform chestionarelor

Pentru a determina punctele tari și punctele slabe interne, amenințările externe și oportunitățile de dezvoltare a GAL, a fost realizat un sondaj care a colectat circa 110 opinii ale membrilor consiliului și rezidenților GAL, a populației din localități. Respondenții au fost reprezentați echitabil atât în contextul criteriului de așezare, cât și conform sectoarelor pe care le reprezintă: civil, public și mediu de afaceri, vârsta medie a respondenților fiind de 42,6 ani.

Analiza SWOT este o etapă importantă în elaborarea viziunii strategice SDL și presupune o analiză minuțioasă a factorilor interni și externi, pozitivă și negativă, care pot influența potențialul de dezvoltare a teritoriului (și crea impedimente în egală măsură). Din aceste considerente, punctele forte trebuie valorificate, punctele slabe - fortificate, oportunitățile valorificate iar riscurile - evaluate corect și minimizează prin măsuri de mitigare, flexibilitate și supraveghere.



The image part with relationship ID r1234 was not found in the file.

## CAPITOLUL VI: MISIUNEA ȘI VIZIUNEA DE DEZVOLTARE A TERITORIULUI

### 6.1. Misiunea GAL "Serpentina Nistrului"

"Noi, membrii GAL-ului "Serpentina Nistrului" vom acționa pentru dezvoltarea uniformă și coerentă a localităților partenere, creșterea calității vieții locuitorilor prin susținerea spiritului civic și întreprinzător în domeniul turismului rural, agro-turismului, afacerilor în diverse domenii, antreprenoriatului social și ocupării tinerilor.

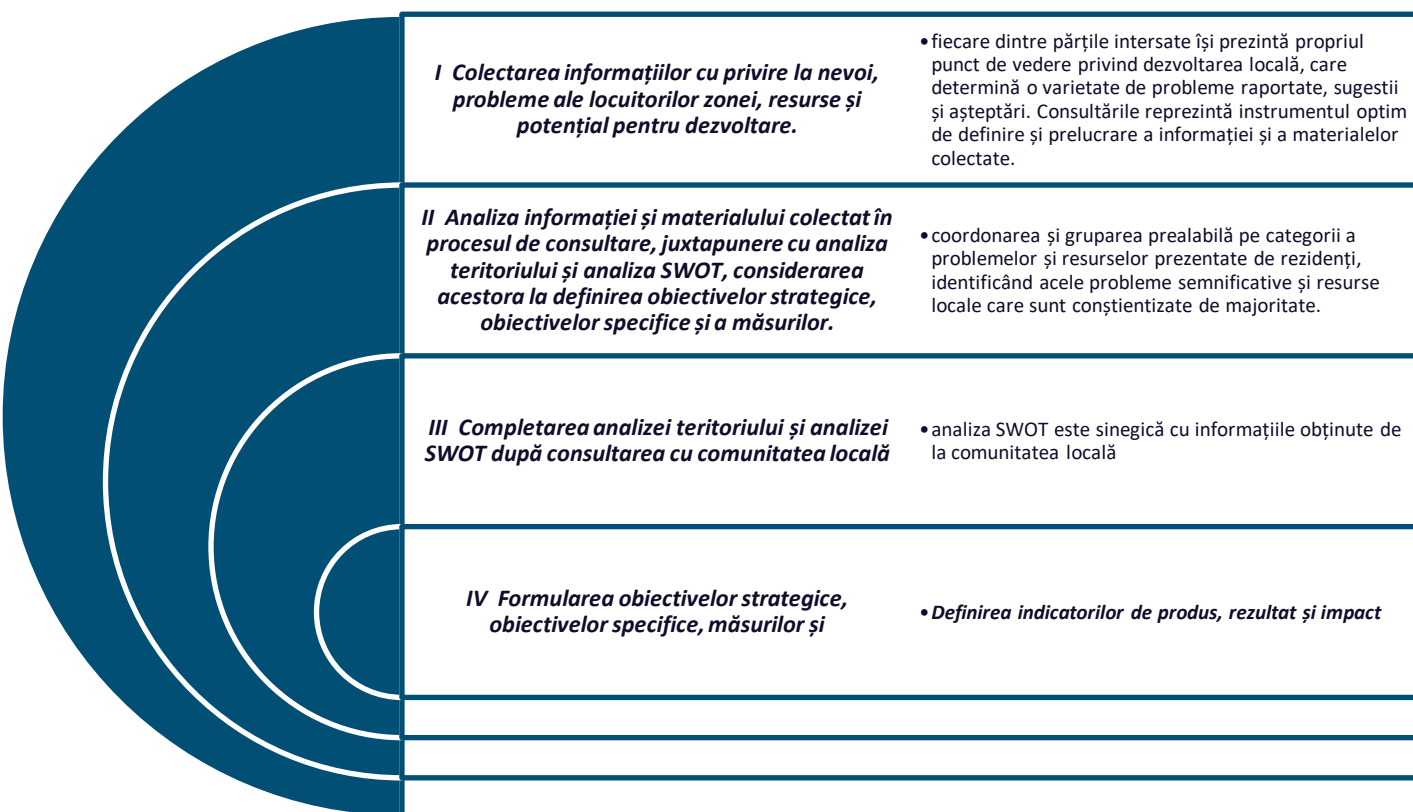
### 6.2. Viziunea GAL "Serpentina Nistrului"

În anul 2028- GAL "Serpentina Nistrului" este un teritoriu cu potențial economic agricol și non-agricol, valorificat, cunoscut național și internațional prin locurile inedite de atracție turistică și bogăția culturală, GAL care facilitează gândirea inovatoare și asigură acces la servicii îmbunătățite pentru o viață culturală și economică prosperă.

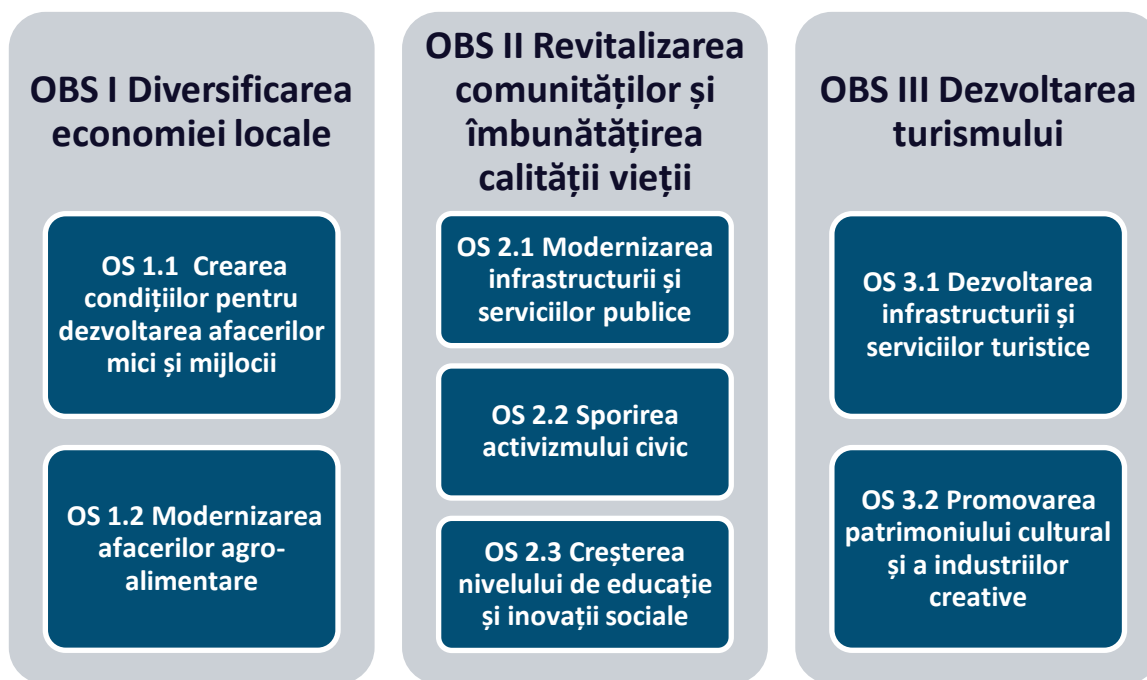
## CAPITOLUL VII: OBIECTIVE, MĂSURI ȘI INDICATORI

### 7.1 Obiectivele strategice și impactul scontat

Formularea obiectivelor SDL a fost efectuată participativ și s-a bazat pe analiza SWOT, luând în considerare rezultatele consultărilor publice care consolidează procesul de elaborare a strategiei.



Petru a valorifica la maxim posibilitățile de dezvoltare economică și socială ale GAL-ului, vor fi prioritizate acele măsuri care vor contribui la modernizarea activităților agricole, diversifica ocupațiile neagricole și îmbunătățirii competitivitatea produselor și a serviciilor pe plan regional. De asemenea, am accentuat necesitatea de a dezvolta infrastructura publică și socială care să asigure condiții favorabile pentru odihnă și recreerea locuitorilor, dar și să atragă turiști din alte localități. Astfel, obiective strategice identificate pentru perioada 2022-2028 sunt:



În cadrul implementării Strategiei de Dezvoltare locală, considerăm că este foarte important să fie facilitate condițiile de integrare eficientă a tuturor grupurilor de interes, inclusiv a persoanelor cu dizabilități și din grupuri social vulnerabile. De asemenea, considerăm absolut necesară susținerea acțiunilor sociale care vor încuraja participarea populației din teritoriul GAL la diferite activități și inițiative comunitare.

## 7.2 Obiectivele specifice și măsurile de sprijin

| Obiective Strategice  | Obiective Specifice  | Măsuri de implementare a Obiectivelor  |
|---|--|--|
| <b>OBS I Diversificarea economiei locale</b>                                | <p>OS 1.1 Crearea condițiilor pentru dezvoltarea afacerilor mici și mijlocii</p> <p>OS 1.2 Modernizarea afacerilor agro-alimentare</p> | <p>Măsuri de sprijin start-up și a dezvoltării IMM</p> <p>Activități de sprijin a promovării afacerilor și marketing</p> <p>Eficiența energetică, Reziliența climatică, Resurse regenerabile, Producerea de biocombustibil și utilizarea energiilor regenerabile</p> <p>Promovarea agriculturii ecologice și produselor de origine</p> <p>Transfer tehnologic și inovații</p>                      |
| <b>OBS II Revitalizarea comunităților și îmbunătățirea calității vieții</b> | <p>OS 2.1 Modernizarea infrastructurii și serviciilor publice</p>  | <p>Reabilitarea drumurilor locale, construirea trotuarelor și căilor de acces</p> <p>Managementul deșeurilor solide menajere</p> <p>Construcție și modernizare a rețelelor de apă și canalizare</p> <p>Amenajarea teritoriului, crearea zonelor de agrement și recreiere</p> <p>Construirea și Modernizarea centrelor de cultura, muzee, centre de informare și Centre de excelență în afaceri</p> |

|                                       |   |   |
|---------------------------------------|---|---|
|                                       |   | <p>Construirea centrelor de logistica și atragerea investițiilor</p> <p>Crearea centrelor de intervenție și Protecție Civilă</p> <p>Crearea punctelor de ajutor și salvatori la plajele riverane</p> <p>Îmbunătățirea infrastucturii sportive</p> <p>Implementarea princiilor de e-guvernare, crearea serviciilor IT</p>    |
|                                       | <p>OS 2.2 Sprijinirea activismului civic</p><br><p>OS 2.3 Creșterea nivelului de educație și inovații sociale</p> | <p>Suținerea asociațiilor, cluburilor și echipelor sportive</p> <p>Inițiative pentru tineretul activ</p><br><p>Îmbunătățirea accesului la servicii sociale</p> <p>Investiții în servicii educaționale și socio-culturale</p> <p>Sprijinul antreprenoriatului social</p> <p>Dezvoltarea organizațiilor societății civile</p> |
|                                       |   |   |
| <b>OBS III Dezvoltarea turismului</b> | OS 3.1 Dezvoltarea infrastructurii și serviciilor turistice   | <p>Amenajarea locațiilor turistice</p> <p>Îmbunătățirea serviciilor turistice</p> <p>Promovarea atractivității GAL și marketing turistic</p>  |

|  |   |   |
|--|---|---|
|  | OS 3.2 Promovarea patrimoniului cultural și a industriilor creative | Reabilitare de patrimoniu cultural și religios<br>Dezvoltarea de meșteșuguri și sprijinul tradițiilor populare<br>Dezvoltarea industriilor creative |
|--|---|---|

| Probleme și necesități invocate   | Obiectiv strategic                       | Obiective specifice   | Măsuri   | Produse  | Rezultate   | Impact   | Riscurile ce pot influența procesele de implementare și atingerea indicatorilor   |
|---|--|---|--|--|---|--|---|
| <p>Dezvoltarea economică prin diversificarea sectoarelor agricole și non agricole</p> <p>Utilizarea tehnologiilor noi</p> <p>Infrastructuri economice slab dezvoltate</p> | OBS I<br>Diversificarea economiei locale | OS 1.1 Crearea condițiilor pentru dezvoltarea afacerilor mici și mijlocii | <b>Măsura 1.1.1</b><br><br>Măsuri de sprijin start-up și a dezvoltării IMM | <p>Nr de proiecte realizate pentru inițierea activității economice</p> <p>Nr de proiecte realizate pentru consolidarea și dezvoltarea afacerilor existente</p> <p>Nr de proiecte de implementare a ideilor inovatoare și / sau transfer tehnologic</p> | <p>Nr de entități noi înregistrate</p> <p>Nr de întreprinderi mici și mijlocii asistate</p> <p>Nr de locuri de muncă permanente create</p> <p>Nr de locuri de muncă temporare create</p> <p>Nr de locuri de muncă susținute/condiții îmbunătățite</p> | <p>Dezvoltarea economică, consolidarea bazei fiscale</p> <p>Descreșterea ratei de somaj în teritoriul GAL</p> <p>Activizarea economică (Majorarea nr de întreprinderi) în teritoriul GAL</p> | <p>Instabilitate economică și sau socială, force- major</p> <p>Lipsa fondurilor nerambursabile pentru sprijin în desfășurarea activității economice</p> <p>Lipsa inițiativelor</p> <p>Acces anevoios la resurse financiare</p> <p>Schimbările în politica de impozitare</p> |

|  |   |  |  |   |   |  |   |
|--|---|--|--|---|---|--|---|
| Necesitatea promovării bradurilor autohtone                            |   |  |  |   |   |  | Activismul scăzut din partea potențialilor beneficiari ai sprijinului GAL<br>Fonduri insuficiente<br>Cunoștințe insuficiente de accesare a fondurilor europene și regionale |
|  |   |  | Nr de proiecte de promovare a imaginii economice a teritoriului GAL  | Nr de evenimente organizate pentru promovarea afacerilor din teritoriul GAL | Creșterea cifrei de afaceri a antreprenorilor GAL   |  |   |
| Capacitate inovațională scăzută  |   |  | <b>Măsura 1.1.2</b><br>Activități de sprijin a promovării afacerilor și marketing  | Numar de centre de suport in afaceri create la nivel de GAL                 | Nr de branduri noi inregistrate   | Atragerea investitiilor  | Fonduri insuficiente<br>Cunoștințe insuficiente de accesare a fondurilor europene și regionale  |
| Oportunități economice oferite de tehnologiile de energie regenerabilă |   |  | Nr intreprinderilor ce au beneficiat de promovarea produselor și serviciilor sale<br>Nr campaniilor de promovare a produselor autohtone implementate | Nr de Ghiduri / manuale de promovare produse<br>Nr de apariții mass-media   | Extinderea piețelor de desfacere a produselor   |  |   |
| Tradiții în afaceri locale   | OS 1.2<br>Modernizarea afacerilor agro-alimentare | <b>Măsura 1.2.1</b><br>Rezilienta climatica.<br>Producerea de biocombustibil și utilizarea energiilor regenerabile | Proiecte de promovare a tehnologiilor de Rezilienta Climatica si Eficiență Energetică în afaceri   | Nr de măsuri de energoeficiente implementate                                | Îmbunătățirea mediului ecologic<br>Combaterea eroziunilor și desertificărilor<br>Creșterea numărului de afaceri rezistente la schimbari climatice | Fonduri insuficiente<br>Cunoștințe insuficiente de accesare a fondurilor europene și regionale |   |



|  |  |   |   |   |  |  |
|--|--|---|---|---|--|--|
| <b>Insuficiența aplicării tehnologiilor inovatoare</b> |  |   | Nr de evenimente de conștientizare a tehnologiilor energoeficiente  | Reducerea costurilor energetice în procesul tehnologic                  | Cresterea gradului de cunostinte si capacitatea personalului angajat | Fonduri insuficiente<br>Cunoștințe insuficiente de accesare a fondurilor europene și regionale |
|  |  | <b>Măsura 1.2.2</b><br>Promovarea agriculturii ecologice și produselor de origine | Nr de proiecte de implementare a companiilor de marketing a produselor ecologice și produselor de origine locală<br><br>Nr de evenimente de promovare a produselor și serviciilor de origine locală<br>Nr de vizite de schimb de experiență privind implementarea tehnologiilor eco | Nr de persoane informate în companiile de marketing a produselor locale |  |  |
|  |  | <b>Măsura 1.2.3</b><br>Transfer tehnologic și inovații în domeniul agro-alimentar | Nr de proiecte rezultate cu tehnologii noi implementate   | Nr de companii care au beneficiat de modernizare tehnologică            | Economie cost-eficienta  |  |

|  |  |  |   |   |   |  |
|--|--|--|---|---|---|--|
|  |  |  | Nr de proiecte de integrare a operațiunilor post- recoltare | Nr proiectelor de integrare pe verticală ori pe orizontală în domeniu agricol | Economie inovativa<br>Produse de calitate crescută<br>Acces la rețele de comerț | Fonduri insuficiente<br>Cunoștințe insuficiente de accesare a fondurilor europene și regionale |
|--|--|--|---|---|---|--|

|  |   |  |   |   |   |  |  |
|--|---|--|---|---|---|--|--|
| <b>Probleme și necesități invocate</b>   | OBS II<br>Revitalizarea comunităților și îmbunătățirea calității vieții | OS 2.1<br>Modernizarea infrastructurii și serviciilor publice                      |   |   |   |  |  |
| <b>Drumuri deteriorate</b>   |   |  | <b>Măsura 2.1.1</b><br>Reabilitarea drumurilor locale, trotuare, cai de acces | Nr de proiecte de reabilitare a infrastructurii de drum<br><br>Nr unităților instalate - indicatori, semne, borduri, podulețe etc | Km de cai de acces  | Îmbunătățirea conectivității între teritorii și la arterele principale | Insuficiență de fonduri GAL<br><br>Lipsa surselor alternative de finanțare |
| <b>Managementul defectuos al serviciilor publice utilitare inclusiv aprovizionarea cu apă, Sanitație Menegementul deșeurilor</b> |   |  | <b>Măsura 2.1.2</b><br>Managementul deșeurilor solide menajere                | Nr de proiecte MDS implementate<br>Nr de campanii de conștientizare   | Nr de gunoși neautorizate lichidate/ reabilite<br>Nr de persoane informate privind beneficiile și principiile sistemului de management integrat al deșeurilor, pe grupuri sociale și de gen | Diminuarea poluării mediului ambiant                                   |  |
|  |   | <b>Măsura 2.1.3</b><br>Construcție și modernizare a rețelelor de apă și canalizare | Nr de proiecte AAC implementate   | Nr proiecte de construire sau modernizare a rețelelor de apă și canalizare și stațiilor   | Accesul populației la servicii îmbunătățite AAC   |  |  |

|  |  |   |   |  |   |  |  |
|--|--|---|---|--|---|--|--|
| <p><b>Crearea condițiilor pentru tineret</b></p> <p><b>Instituții publice insuficient dotate</b></p> |  |   | <p><b>Masura 2.1.4.</b><br/>Amenajarea teritoriului, crearea zonelor de agrement și recreiere</p> | <p>Numar de proiecte implementate</p> <p>Numar de proiecte implementate</p>  | <p>Nr de gospodării beneficiare de infrastructura AAC renovată sau creată</p> |  |  |
| <p><b>Îmbătrânirea populației</b></p>  |  | <p><b>Masura 2.1.5</b><br/>Construirea și Modernizarea centrelor de cultura, muzee, centre de informare și Centre de excelență în afaceri</p> |   | <p>Nr de zone verzi, parcuri, scuale amenajate, numar de zone de recreiere și de odihnă amenajate</p> <p>Nr de muzee, centre de culura, centre de meșteșug, centre de artă modernizate și dotate</p> | <p>Serviii publice îmbunătățite și funcționale</p>                            | <p>Insuficiența de finanțe</p> <p>Insuficiența de cunoștințe pentru atragerea fondurilor de dezvoltare regionale și UE</p> |  |
| <p><b>Capacitatea scăzută de asistență oferită păturilor defavorizate</b></p>                        |  | <p><b>Masura 2.1.6.</b><br/>Construirea centrelor de logistică și atragerea investițiilor</p>   | <p>Numar de proiecte implementate</p>   | <p>Nr de centre de excelență și suport în afaceri deshise și funcționale</p> <p>Nr de centre de protecție civilă și intervenție deschise și funcționale</p>  |   | <p>Lipsa sinergiilor între proiecte și fonduri de finanțare</p>  |  |
|  |  | <p><b>Masura 2.1.7.</b><br/>Crearea centrelor de intervenție și Protecție Civilă</p>  | <p>Numar de proiecte implementate</p>   | <p>Nr de școli sportive dotate, stadioane reparate, platforme pentru sport manejate și funcționale</p>   |   |  |  |
|  |  | <p><b>Masura 2.1.8.</b><br/>Îmbunătățirea infrastucturii sportive</p>   |   | <p>Servicii de e-guvernare deschise și funcționale</p>   |   |  |  |
|  |  | <p><b>Masura 2.1.9</b><br/>Implementarea</p>  |   |  |   |  |  |

|   |  |  |  |   |   |                                     |   |
|---|--|--|--|---|---|-------------------------------------|---|
| <b>Insuficiența implicării actorilor interesați</b><br><br><b>Dezvoltarea slabă a societății civile</b> |  |  | princiilor de e-guvernare, crearea serviciilor IT                                |   |   |                                     |   |
|   |  | OS 2.2 Sprijinirea activismului <b>civic</b> | <b>Măsura 2.2.1</b><br>Susținerea asociațiilor, cluburilor și echipelor sportive | Nr proiectelor in susținerea asociațiilor, cluburilor și echipelor sportive | Nr persoanelor care beneficiază de serviciile îmbunătățite ale cluburilor sau echipelor sportive                                  | Servicii pentru tineret funcționale | Lipsa inițiativelor din partea tineretului<br><br>Insuficiența fondurilor pentru inițiave de tineret<br>Insuficiența cunoștințelor în rândul tinerilor cu privire la managementul proiectelor |
|   |  |  | <b>Măsura 2.2.2</b><br>Inițiative pentru tineretul activ                         | Nr proiectelor de sustinere a inițiativelor pentru tineret                  | Nr tinerilor - beneficiari ai proiectelor de sustinere a inițiativelor pentru tineret<br><br>Nr tinerilor - beneficiari indirecti | Tineri activi și implicați          |   |
|   |  |  | <b>Măsura 2.2.3</b><br>Îmbunătățirea accesului la servicii sociale               | Nr entităților care au beneficiat de suport                                 | Nr beneficiari direcți cu acces îmbunătățit la servicii sociale<br><br>Nr beneficiari indirecti                                   | Tineri protejați și social activi   |   |
|   |  | OS 2.3 Creșterea nivelului de                | <b>Măsura 2.3.1</b><br>Servicii  | Nr de proiecte educaționale și socio-culturale                              | Nr de beneficiari ai proiectelor sociale  |                                     | Participativitate socială țeasă   |

|  |  |   |   |   |                         |  |   |
|--|--|---|---|---|-------------------------|--|---|
|  |  | educație și inovații sociale  | educaționale și socio-culturale                       |   | ( direcți și indirecti) |  | Resurse insuficiente pentru achitarea contribuțiilor<br>Nivel slab de cunoștințe cu privire la scrierea și managementul proiectelor |
|  |  | <b>Măsura 2.3.2</b><br>Sprijinul antreprenoriatului social          | Nr de proiecte în sprijinul antreprenoriatului social | Nr de afaceri sociale sprijinite sau inițiate     |                         | Pături vulnerabile securizate economic           |   |
|  |  | <b>Măsura 2.3.3</b><br>Dezvoltarea organizațiilor societății civile | Nr de proiecte în sprijinul ONG din teritoriu         | Nr ONG beneficiare de sprijin prin proiectele GAL |                         | Fortificarea societății civile în teritoriul GAL | Niveliul slab de implicare ONG  |

| Probleme și necesități invocate                          | Obiectiv strategic                | Obiective specifice  | Măsuri  | Produse  | Rezultate   | Impact  | Riscurile ce pot influența procesele de implementare și atingerea indicatorilor  |
|--|-----------------------------------|--|---|--|---|---|--|
| Existența locurilor de atracție turistică nevalorificate | OBS III<br>Dezvoltarea turismului | OS 3.1<br>Dezvoltarea infrastructurii și serviciilor turistice | Măsura 3.1.1<br>Amenajarea locațiilor turistice     | Nr proiecte soldate cu obiecte noi de infrastructură turistică și de recreere      | Creșterea capacităților de primire/ acomodare a sistemului turistic /HORECA   | Creșterea fluxului turiștilor (naționali și internaționali) | Insuficiența finanțărilor  |
| Existența construcțiilor istorice în stare deplorabilă   |                                   |  |   | Nr proiecte soldate cu obiecte de infrastructura turistică și de recreere renovate | Locuri de muncă formate în sectorul turism și afacerile aferente acestuia   |   | Lipsa cunoștințelor de aplicare la proiecte regionale și UE<br>Lipsa parteneriatelor funcționale pentru aplicarea la proiecte UE |
|  |                                   |  | Măsura 3.1.2<br>Îmbunătățirea serviciilor turistice | Nr proiecte de sprijin a dezvoltării serviciilor turistice                         | Nr tehnologii noi imlementate în domeniul turismului aplicate<br>Nivel sporit de cunoștințe a operatorilor de turism<br>Nr de agropesniuni susținute<br>Nr de case rurale amenjate în case de oaspeți<br>Nr de crame deschise<br>Nr de unități de comerț și alimentație reabilitate | Sector turistic atractiv și de calitate                     | Cooperarea slabă între părțile interesate<br><br>Lipsa inițiativelor de proiecte creative  |

|   |  |   |  |   |  |  |
|---|--|---|--|---|--|--|
| <b>Promovarea tradițiilor și meșteșugurilor</b> |  |   |  |   |  |  |
|   |  | <b>Măsura 3.1.3</b><br>Promovarea atractivității turistice                          | Nr de proiecte de promovare a atractivității GAL<br><br>Nr de campanii și evenimente de promovare organizate                         |   | Nr de persoane informate prin Campanii și evenimente de promovare / Nr de liflete , materiale distribuite  | Creșterea competitivității sectorului turistic |
| <b>Tradiții locale inedite</b>                  | OS 3.2<br>Promovarea patrimoniului cultural și a industriilor creative | <b>Măsura 3.2.1</b><br>Reabilitare de patrimoniu cultural și religios               | Nr proiecte realizate pentru valorificarea resurselor tradiționale, naționale și culturale   | Nr de entități cu caracter cultural și religios reabilite<br>Nr de monumente istorice reabilite<br>Nr de monumente ale naturii reabilite<br>Nr de puncte de atracție turistică crescut cu cel puțin 15% | Conservarea, reabilitarea și valorificarea patrimoniului arhitectural, naturale, istoric, și a tradițiilor valorificat și pus în circuit turistic<br>Rute turistice trasate și funcționale<br>Cluster turistic consolidat și funcțional<br>Parteneriate semnate și funcționale | Capacități manageriale insuficiente în sector  |
|   |  | <b>Măsura 3.2.2</b><br>Dezvoltarea de meșteșuguri și sprijinul tradițiilor populare | Nr proiecte în sprijinul tradițiilor populare și a meșteșugăritului<br><br>Nr proiecte de lansare și sprijin a industriilor creative | Numărul de unități de meșteșugărit asistate<br><br>Numărul de entități ai industriei creative asistate sau create ca rezultat al implementării proiectului GAL  | Diversificarea ramurilor de dezvoltare cu valoare adăugată înaltă  |  |

### 7.3 Indicatorii de implementare SDL

| 1.0. | Obiectiv strategic  | OBS I Diversificarea economiei locale                                     |                      |                              |                       |  |
|------|---|---|----------------------|------------------------------|-----------------------|--|
|      | Obiective specifice   | OS 1.1 Crearea condițiilor pentru dezvoltarea afacerilor mici și mijlocii |                      |                              |                       |  |
|      |   | OS 1.2 Modernizarea afacerilor agro-alimentare                            |                      |                              |                       |  |
|      |   | Indicatori de impact pentru obiectivele strategice                        | Unitatea de măsurare | Situația inițială, anul 2021 | Plan pentru anul 2028 | Sursa datelor/modalitatea de măsurare  |
|      | Activizarea economică (Majorarea nr de întreprinderi) în teritoriul GAL |   | Unități              | Info din chestionare         | Info planificata      | Datele oficiale ale statisticilor naționale și locale, datele GAL  |
|      | Descreșterea ratei de somaj în teritoriul GAL                           |   | %                    | 30%                          | 25%                   | Datele GAL   |
|      | Creșterea cifrei de afaceri a antreprenorilor GAL                       |   | %                    | 2                            | 7                     | chestionare completate la sfârșit de perioadă  |
|      | Îmbunătățirea mediului ecologic   |   |                      | Info din chestionare         |                       | Datele oficiale ale statisticilor naționale și locale, datele GAL, interviuri focus- grup și chestionare completate la sfârșit de perioadă |



|                          | Indicatori de rezultat pentru obiectivele specifice   | Unitatea de măsurare | Situația inițială, anul 2021 | Plan pentru anul 2028 | Sursa datelor/modalitatea de măsurare   |
|--------------------------|---|----------------------|------------------------------|-----------------------|---|
| <b>I</b><br><b>1.1.1</b> | Nr de entități noi înregistrate                       | Unități              | 0                            | 21                    | Indicatorul ia în considerare crearea noilor entități înregistrate ce desfășoară activitate economică ca urmare a implementării proiectelor susținute de GAL. Sursa datelor: date proprii GAL-ului, date furnizate de către beneficiari – informațiile din rapoartele de implementare a proiectelor.  |
| <b>I</b><br><b>1.1.2</b> | Nr de locuri de muncă permanente create               | Unități              | 6                            | 55                    | Indicatorul ia în considerare crearea noilor locuri de muncă permanente ca urmare a implementării proiectelor susținute de GAL. Voluntariatul nu este luat în considerație. Locurile de muncă se măsoară cu norma plină în baza contactelor individuale de muncă. Sursa datelor: date proprii GAL-ului, date furnizate de către beneficiari – informațiile din rapoartele de implementare a proiectelor.  |
| <b>I</b><br><b>1.1.3</b> | Nr de locuri de muncă temporare create                | Unități              | 9                            | 60                    | Indicatorul ia în considerare noile locuri de muncă temporare create direct ca urmare a implementării proiectelor susținute de GAL. Voluntariatul nu este luat în considerație. Locurile de muncă se măsoară în baza altor tipuri de contacte decât contractul individual de muncă, de exemplu contractul de prestări servicii.<br><br>Sursa datelor: date proprii GAL-ului, date furnizate de către beneficiari – informațiile din rapoartele de implementare a proiectelor. |
| <b>I</b><br><b>1.1.2</b> | Nr de locuri de muncă susținute/condiții îmbunătățite | Unități              | 8                            | 40                    | Rapoartele beneficiarilor/datele existente la nivel de GAL<br><br>Indicatorul se referă la durabilitatea locurilor de muncă incl. prin crearea condițiilor îmbunătățite de muncă. Valoarea indicatorului ia în considerare locurile de muncă care au existat înainte de implementare proiectului, dar menținerea cărora este legată nemijlocit de implementarea proiectului.  |

|                    |   |         |    |    |  |
|--------------------|---|---------|----|----|--|
| <b>I<br/>1.1.4</b> | Nr de întreprinderi mici și mijlocii asistate                               | Unități | 4  | 35 | Rapoartele beneficiarilor/datele existente la nivel de GAL |
| <b>I<br/>1.1.5</b> | Nr de locuri de muncă susținute/condiții îmbunătățite                       | Unități | 5  | 15 | Rapoartele beneficiarilor/datele existente la nivel de GAL |
| <b>I<br/>1.2.1</b> | Nr de evenimente organizate pentru promovarea afacerilor din teritoriul GAL | Unități | 2  | 5  | Rapoartele beneficiarilor/datele existente la nivel de GAL |
| <b>I<br/>1.2.2</b> | Nr de branduri noi înregistrate   | Unități | 1  | 2  | Rapoartele beneficiarilor/datele existente la nivel de GAL |
| <b>I<br/>1.2.3</b> | Nr de Ghiduri / manuale de promovare produse                                | Unități | 0  | 2  | Rapoartele beneficiarilor/datele existente la nivel de GAL |
| <b>I<br/>1.2.4</b> | Nr de apariții mass-media   | Unități | 10 | 20 | Rapoartele beneficiarilor/datele existente la nivel de GAL |

| Măsuri |  | Grupurile țintă   | Modalitatea de realizare * | Indicatori de produs  |                      |                    |                  |  |
|--------|--|---|----------------------------|---|----------------------|--------------------|------------------|--|
|        |  |   |                            | Denumirea   | Unitatea de măsurare | Valoarea           |                  | Sursa datelor/modalitatea de măsurare  |
|        |  |   |                            |   |                      | Inițială anul 2021 | Finală anul 2028 |  |
| 1.1.1  | Măsuri de sprijin start-up și a dezvoltării IMM            | Reprezentanții comunităților locale din GAL, reprezentate echitabil | Apel de propuneri          | Nr de proiecte realizate pentru inițierea activității economice                   | Unitate              | 4                  | 14               | Indicatorul arată numărul de proiecte finalizate în contextul măsurii enunțate |
|        |  |   |                            | Nr de proiecte realizate pentru consolidarea și dezvoltarea afacerilor existente  | Unitate              | 2                  | 21               | Indicatorul arată numărul de proiecte finalizate în contextul măsurii enunțate |
|        |  |   |                            | Nr de proiecte de implementare a ideilor inovatoare și transfer tehnologic        | Unitate              | 0                  | 14               | Indicatorul arată numărul de proiecte finalizate în contextul măsurii enunțate |
| 1.1.2  | Activități de sprijin a promovării afacerilor și marketing | Antreprenori, populația din localități                              | Apel de propuneri          | Nr de proiecte de promovare a imaginii economice a teritoriului GAL               | Unitate              | 3                  | 5                | Rapoartele beneficiarilor/datele disponibile la nivel de GAL                   |
|        |  | Antreprenorii locali  |                            | Nr intreprinderilor ce au beneficiat de promovarea produselor și serviciilor sale | Unitate              | 5                  | 35               | Rapoartele beneficiarilor/datele disponibile la nivel de GAL                   |

|       |  |  |                   |   |         |   |    |  |
|-------|--|--|-------------------|---|---------|---|----|--|
|       |  | Antreprenorii locali                   |                   | Nr companiilor de promovare a produselor autohtone implementate                         | Unitate | 4 | 5  | Rapoartele beneficiarilor/datele disponibile la nivel de GAL |
| 1.2.1 | Rezilienta climatica, Eficienta energetica, Producerea de biocombustibil și utilizarea energiilor regenerabile | Antreprenorii locali                   | Apel de propuneri | Proiecte de promovare a tehnologiilor de Eficiență Energetică în afaceri                | Unitate | 0 | 14 | Rapoartele beneficiarilor/datele disponibile la nivel de GAL |
|       |  | Antreprenorii locali                   |                   | Nr de proiecte de promovare a tehnologiilor de Eficiență Energetică în proiecte sociale | Unitate | 0 | 21 | Rapoartele beneficiarilor/datele disponibile la nivel de GAL |
|       |  | Antreprenorii locali                   |                   | Nr de evenimente de conștientizarea tehnologiilor energoeficiente                       | Unitate | 0 | 5  | Rapoartele beneficiarilor/datele disponibile la nivel de GAL |
| 1.2.2 | Promovarea agriculturii ecologice și produselor de origine   | Antreprenori, populația din localități | Apel de propuneri | Nr de proiecte de implementare a companiilor de marketing a produselor ecologice        | Unitate | 0 | 5  | Rapoartele beneficiarilor/datele disponibile la nivel de GAL |
|       |  | Antreprenori, populația din localități | Apel de propuneri | Nr de evenimente de promovare a produselor și serviciilor de origine locală             | Unitate | 1 | 5  | Rapoartele beneficiarilor/datele disponibile la nivel de GAL |

|             |  |                      |                   |  |         |   |    |  |
|-------------|--|----------------------|-------------------|--|---------|---|----|--|
|             |  | Antreprenorii locali | Apel de propuneri | Nr de proiecte soldate cu înregistrarea Denumirilor de origine | Unitate | 0 | 2  | Rapoartele beneficiarilor/datele disponibile la nivel de GAL |
| 1.2.3       | Transfer tehnologic și inovații în domeniul agro-alimentar | Antreprenorii locali | Apel de propuneri | Nr de proiecte rezultate cu tehnologii noi implementate        | Unitate | 0 | 14 | Rapoartele beneficiarilor/datele disponibile la nivel de GAL |
|             |  | Antreprenorii locali | Apel de propuneri | Nr de proiecte de integrare a operațiunilor post-recoltare     | Unitate | 0 | 7  | Rapoartele beneficiarilor/datele disponibile la nivel de GAL |
| <b>SUMA</b> |  |                      |                   |  |         |   |    | <b>4100000</b>   |

|                |                            |   |                             |   |                              |   |
|----------------|----------------------------|---|-----------------------------|---|------------------------------|---|
| <b>2.0.</b>    | <b>Obiectiv strategic</b>  | <b>OBS II Revitalizarea comunităților și îmbunătățirea calității vieții</b> |                             |   |                              |   |
|                | <b>Obiective specifice</b> | <b>OS 2.1 Modernizarea infrastructurii și serviciilor publice</b>           |                             |   |                              |   |
|                |                            | <b>OS 2.2 Sprijinirea activismului civic</b>                                |                             |   |                              |   |
|                |                            | <b>OS 2.3 Creșterea nivelului de educație și inovații sociale</b>           |                             |   |                              |   |
|                |                            | <b>Indicatori de impact pentru obiectivele strategice</b>                   | <b>Unitatea de măsurare</b> | <b>Situația inițială, anul 2021</b>               | <b>Plan pentru anul 2028</b> | <b>Sursa datelor/modalitatea de măsurare</b>  |
|                |                            | Îmbunătățirea conectivității între teritorii și cu arterele principale      | Nivelul estimativ           | Baseline din chestionare și interviuri focus-grup |                              | Chestionare și interviuri focus-grup în teritoriul GAL  |
|                |                            | Diminuarea poluării mediului ambiant  | Nivelul estimativ           | Baseline din chestionare și interviuri focus-grup |                              | Chestionare și interviuri focus-grup în teritoriul GAL  |
|                |                            | Accesul populației la servicii îmbunătățite AAC                             | Nivelul estimativ           | Baseline din chestionare și interviuri focus-grup |                              | Chestionare și interviuri focus-grup în teritoriul GAL  |
|                |                            | Fortificarea societății civile în teritoriul GAL                            | Nivelul estimativ           | Baseline din chestionare și interviuri focus-grup |                              | Chestionare și interviuri focus-grup în teritoriul GAL  |
|                |                            | <b>Indicatori de rezultat pentru obiectivele specifice</b>                  | <b>Unitatea de măsurare</b> | <b>Situația inițială, anul 2021</b>               | <b>Plan pentru anul 2028</b> | <b>Sursa datelor/modalitatea de măsurare</b>  |
| <b>I 2.1.1</b> |                            | Km de drum, trotuare, poteci, cai de acces, podete- reabilitate             | Unități                     | 0   | 7                            | Indicatorul ia în considerare infrastructura drumurilor- fie creată, fie reabilitată ca urmare a implementării proiectelor susținute de GAL. Sursa datelor: date proprii GAL-ului, date furnizate de către beneficiari – informațiile din rapoartele de implementare a proiectelor. |

|                |   |          |     |             |  |
|----------------|---|----------|-----|-------------|--|
| <b>I 2.1.2</b> | nr de platforme de colectare a desurilor construite<br><br>Nr de gunoiști neautorizate lichidate/ reabilitate | Unități  | 0   | 35<br><br>7 | Sursa datelor: date proprii GAL-ului, date furnizate de către beneficiari – informațiile din rapoartele de implementare a proiectelor.   |
| <b>I 2.1.3</b> | Nr de persoane beneficiare a serviciilor de apa si canalizare modernizate si imbunatatite                     | persoane | 0   | 21 000      | Rapoartele beneficiarilor/datele existente la nivel de GAL<br><br>Sursa datelor: date proprii GAL-ului, date furnizate de către beneficiari – informațiile din rapoartele de implementare a proiectelor. |
| <b>I 2.2.2</b> | Nr persoanelor care beneficiază de serviciile îmbunătățite ale cluburilor sau echipelor sportive              | Persoane | 120 | 750         | Rapoartele beneficiarilor/datele existente la nivel de GAL   |
| <b>I 2.2.3</b> | Nr tinerilor- beneficiari ai proiectelor de sustinere a inițiativelor pentru tineret                          | Persoane | 15  | 1200        | Rapoartele beneficiarilor/datele existente la nivel de GAL   |
| <b>I 2.3.1</b> | Nr de beneficiari ai proiectelor sociale  | Persoane | 350 | 1000        | Rapoartele beneficiarilor/datele existente la nivel de GAL   |
| <b>I 2.3.2</b> | Nr de afaceri sociale sprijinite sau inițiate   | unități  | 0   | 5           | Rapoartele beneficiarilor/datele existente la nivel de GAL   |
| <b>I 2.3.3</b> | Nr ONG beneficiare de sprijin prin proiectele GAL   | unități  | 7   | 14          | Rapoartele beneficiarilor/datele existente la nivel de GAL   |

| Măsuri |  | Grupurile țintă  | Modalitatea de realizare * | Indicatori de produs  |                      |                    |                  |   |
|--------|--|--|----------------------------|---|----------------------|--------------------|------------------|---|
|        |  |  |                            | Denumirea   | Unitatea de măsurare | Valoarea           |                  | Sursa datelor/modalitatea de măsurare   |
|        |  |  |                            |   |                      | Inițială anul 2021 | Finală anul 2028 |   |
| 2.1.1. | Reabilitarea cailor de acces                                 | sector public, populația   | Apel de propuneri          | Nr de proiecte capitale în infrastructura de acces                          | Unitate              | 0                  | 7                | Sursa datelor: date despre proiectele finalizate, plăți finale efectuate, date din rapoartele beneficiarilor. |
|        |  |  |                            | Nr unităților instalate - indicatori, semne, borduri, podulețe etc          | Unitate              | 5                  | 14               | Indicatorul arată numărul de proiecte finalizate legate de măsura în cauză                                    |
| 2.1.2. | Proiecte de mediu și Managementul deșeurilor solide menajere | sector public, populația   | Apel de propuneri          | Nr de proiecte MDS implementate   | Unitate              | 0                  | 14               |   |
| 2.1.3. | Construcție și modernizare a rețelelor de apă și canalizare  | Sector public, populația   | Apel de propuneri          | Nr de proiecte AAC implementate   | Unitate              | 0                  | 7                | Rapoartele beneficiarilor/datele disponibile a nivel de GAL   |
| 2.2.1. | Suținerea asociațiilor, cluburilor și echipelor sportive     | Reprezentanții comunităților locale din GAL, în special reprezentanții grupurilor de tineret | Apel de propuneri          | Nr proiectelor in susținerea asociațiilor, cluburilor și echipelor sportive | Unitate              | 3                  | 7                | Rapoartele beneficiarilor/datele disponibile a nivel de GAL   |



|             |   |  |   |  |         |   |    |   |
|-------------|---|--|---|--|---------|---|----|---|
| 2.2.2.      | Inițiative pentru tineretul activ                   | Reprezentanții comunităților locale din GAL, în special reprezentanții grupurilor de tineret | Apel de propuneri                           | Nr proiectelor de susținere a inițiativelor pentru tineret | Unitate | 4 | 14 | Rapoartele beneficiarilor/datele disponibile a nivel de GAL |
| 2.3.1       | Îmbunătățirea accesului la servicii publice sociale | Reprezentanții comunităților locale din GAL, în special reprezentanții grupurilor de tineret | Activitate proprie GAL si Apel de propuneri | Nr entităților care au beneficiat de suport                | Unitate | 5 | 14 | Rapoartele beneficiarilor/datele disponibile a nivel de GAL |
| 2.3.2       | Servicii educaționale și socio-culturale            | Comunitățile locale din GAL, grupuri de tineret  | Proiecte de cooperare                       | Nr de proiecte educaționale și socio-culturale             | Unitate | 6 | 21 | Rapoartele beneficiarilor/datele disponibile a nivel de GAL |
| 2.3.3       | Sprrijinul antreprenoriatului social                | Reprezentanții comunităților locale din GAL  | Apel de propuneri                           | Nr de proiecte în sprrijinul antreprenoriatului social     | Unitate | 0 | 5  | Rapoartele beneficiarilor/datele disponibile a nivel de GAL |
| 2.3.4       | Dezvoltarea organizațiilor societății civile        | Societatea civila  | Apel de propuneri                           | Nr de proiecte în sprrijinul ONG din teritoriu             | Unitate | 1 | 10 | Datele disponibile la nivel de GAL                          |
| <b>SUMA</b> |   |  |   |  |         |   |    | <b>17540000</b>   |

|                | <b>Obiectiv strategic</b>  | <b>OBS III Dezvoltarea turismului</b>                                      |                             |  |                              |   |
|----------------|----------------------------|--|-----------------------------|--|------------------------------|---|
|                | <b>Obiective specifice</b> | <b>OS 3.1 Dezvoltarea infrastructurii și serviciilor turistice</b>         |                             |  |                              |   |
|                |                            | <b>OS 3.2 Promovarea patrimoniului cultural și a industriilor creative</b> |                             |  |                              |   |
|                |                            | <b>Indicatori de impact pentru obiectivele strategice</b>                  | <b>Unitatea de măsurare</b> | <b>Situația inițială, anul 2021</b>              | <b>Plan pentru anul 2028</b> | <b>Sursa datelor/modalitatea de măsurare</b>  |
|                |                            | Creșterea atractivității turistice a Regiunii                              | Unități                     | Info din chestionare                             | Info planificata             | Se constată în baza interviului focus- grup   |
|                |                            | Creșterea fluxului turistilor (naționali și internaționali)                | Unități                     | Info din chestionare                             | 20%                          | Datele oficiale ale statisticilor locale, datele GAL, interviuri focus- grup și chestionare completate la sfârșit de perioadă |
|                |                            | Locuri de muncă formate în sectorul turism și afacerile aferente acestuia  | Unități                     | Info din chestionare                             | 30                           | Datele oficiale ale statisticilor locale, datele GAL, interviuri focus- grup și chestionare completate la sfârșit de perioadă |
|                |                            | Creșterea competitivității sectorului turistic                             | Unități                     | Info din chestionare (aprecierea respondenților) | 14                           | Se constată în baza interviului focus- grup   |
|                |                            | Consolidarea patrimoniului și tradițiilor                                  | Unități                     | Info din chestionare (aprecierea respondenților) | 21                           | Se constată în baza interviului focus- grup   |
|                |                            | <b>Indicatori de rezultat pentru obiectivele specifice</b>                 | <b>Unitatea de măsurare</b> | <b>Situația inițială, anul 2021</b>              | <b>Plan pentru anul 2028</b> | <b>Sursa datelor/modalitatea de măsurare</b>  |
| <b>I 3.1.1</b> |                            | Creșterea capacităților de primire/acomodare a sistemului turistic /HORECA | Unități                     | 0  | 21                           | Indicatorul ia în considerare noile locuri  |

|                 |   |   |                                     |  |  |                      |             |   |
|-----------------|---|---|-------------------------------------|--|--|----------------------|-------------|---|
| <b>I 3.1.2.</b> | Nr tehnologii noi imlementate în domeniul turismului  | Unități   | 0                                   | 7  | Sursa datelor: date proprii GAL-ului, date furnizate de către beneficiari – informațiile din rapoartele de implementare a proiectelor. |                      |             |   |
| <b>I 3.1.3.</b> | Nr de persoane informate prin Campanii și evenimente de promovare / Nr de liflete, materiale distribuite    | Unități   | 550                                 | 2000   | Rapoartele beneficiarilor/datele existente la nivel de GAL   |                      |             |   |
| <b>I 3.2.1.</b> | Numărul de entități cu caracter cultural și religios reabilitate  | Unități   | 0                                   | 21   | Rapoartele beneficiarilor/datele existente la nivel de GAL   |                      |             |   |
| <b>I 3.2.2.</b> | Numărul de unități de meșteșugărit asistate   | Unități   | 0                                   | 7  | Sursa datelor: date proprii GAL-ului, date furnizate de către beneficiari – informațiile din rapoartele de implementare a proiectelor. |                      |             |   |
| <b>I 3.2.3.</b> | Numărul de entități ai industriei creative asistate sau create ca rezultat al implementării proiectului GAL | Unități   | 0                                   | 14   | Rapoartele beneficiarilor/datele existente la nivel de GAL   |                      |             |   |
| <b>Măsurile</b> |   | <b>Grupurile țintă</b>  | <b>Modalitatea de realizare</b>     | <b>Indicatori de produs</b>  |  |                      |             |   |
|                 |   |   |                                     | <b>Denumirea</b>   | <b>Unitatea de măsurare</b>  | <b>Valoarea</b>      |             | <b>Sursa datelor/modalitatea de măsurare</b>  |
|                 |   |   |                                     |  |  | <b>Inițială 2021</b> | <b>anul</b> |   |
| <b>3.1.1.</b>   | Amenajarea locațiilor turistice   | Reprezentanții comunităților locale din GAL, în special reprezentanții grupurilor defavorizate pe piața muncii. | Apel de propuneri pentru activizare | Nr proiecte soldate cu obiecte noi de infrastructură turistică și de recreere      | Unitate  | 3                    | 21          | Rapoartele beneficiarilor/datele disponibile la nivel de GAL  |
|                 |   |   |                                     | Nr proiecte soldate cu obiecte de infrastructura turistică și de recreere renovate | Unitate  | 8                    | 14          | Sursa datelor: date despre proiectele finalizate, plăți finale efectuate, date din rapoartele beneficiarilor. |

|             |  |   |                   |  |         |    |    |  |
|-------------|--|---|-------------------|--|---------|----|----|--|
| 3.1.2.      | Îmbunătățirea serviciilor turistice                          | Antreprenorii locali  | Apel de propuneri | Nr proiecte de sprijin a dezvoltării serviciilor turistice                                 | Unitate | 2  | 14 | Rapoartele beneficiarilor/datele disponibile la nivel de GAL |
|             |  |   |                   | Nr entităților, beneficiare de suport  | Unitate | 5  | 7  |  |
| 3.1.3.      | Promovarea atractivității turistice                          | Reprezentanții afacerilor locale din GAL, în special reprezentanții sector turism | Apel de propuneri | Nr de proiecte de promovare a atractivității GAL   | Unitate | 6  | 14 | Rapoartele beneficiarilor/datele disponibile a nivel de GAL  |
|             |  |   |                   | Nr de campanii și evenimente de promovare organizate                                       |         | 15 | 15 |  |
| 3.2.1       | Reabilitare de patrimoniu cultural și religios               | Reprezentanții sectorului public, a entităților culturale, biserici, mănăstiri    | Apel de propuneri | Nr proiecte realizate pentru valorificarea resurselor tradiționale, naționale și culturale | Unitate | 3  | 14 | Rapoartele beneficiarilor/datele disponibile a nivel de GAL  |
| 3.2.2       | Dezvoltarea de meșteșuguri și sprijinul tradițiilor populare | Sector privat, inclusiv ÎI  | Apel de propuneri | Nr proiecte în sprijinul tradițiilor populare și a meșteșugăritului                        | Unitate | 0  | 7  | Rapoartele beneficiarilor/datele disponibile a nivel de GAL  |
| 3.2.3       | Dezvoltarea industriilor creative                            | Sector privat, inclusiv ÎI  | Apel de propuneri | Nr proiecte de lansare și sprijin a industriilor creative                                  | Unitate | 0  | 4  | Rapoartele beneficiarilor/datele disponibile a nivel de GAL  |
| <b>SUMA</b> |  |   |                   |  |         |    |    | <b>1490000</b>   |

## 7.4 Angajamentul privind protecția mediului înconjurător

Prioritățile SDL "Serpentina Nistrului" urmăresc implementarea măsurilor cu o abordare durabilă dezvoltării tuturor sectoarelor și implicit se bazează pe aspectele de protecție ale mediului. În particular, măsura care va sprijini nemijlocit aceste inițiative în domeniul dezvoltării economice a GAL-ului nostru este Măsura 1.2.2. "Promovarea agriculturii ecologice și produselor de origine" a OBS I "Diversificarea economiei locale", Măsura 2.1.2 "Managementul deșeurilor solide menajere", Măsura 2.1.3 "Construcție și modernizare a rețelelor de apă și canalizare", Masura 2.1.4 "Amenajarea teritoriului, crearea zonelor de agrement și recreiere".

Fiind în concordanță cu dezideratele de protecție a mediului ambiant reflectate în politica statului vom implementa măsurile corespunzătoare în toate sectoarele prioritare: agricultura, resursele de apă, silvicultura, sănătatea, eficiența energetică, și infrastructura drumurilor. Tendința implicită a GAL-ului nostru este contribuția noastră la dezvoltarea durabilă a țării, includerea de proiecte menite să asigure acțiuni de adaptare a GAL la noile condiții climatice și probleme de protecție a mediului. Vom facilita și implicarea populației GAL în acțiuni și evenimente comune în evenimentele de protecție a mediului ambiant din teritoriul nostru.

Vom strădui să urmărim prevenirea impactului negativ al consecințelor schimbărilor climatice în contextul implementării proiectelor în domeniul agriculturii, dezvoltării turismului etc. Acest lucru este posibil deoarece obiectivele strategice și măsurile incluse în SDL sunt ghidate de aplicarea unor soluții inovatoare în dezvoltarea tuturor ramurilor inclusiv a agriculturii, tratarea deșeurilor și purificarea apei, viziuni privind dezvoltarea durabilă a sectoarelor economice etc.

## CAPITOLUL VIII: PLANUL OPERAȚIONAL ȘI BUGETUL STRATEGIEI

| Domeniul de aplicare a sprijinului | Suport financiar (MDL) |                      |                     |                      |
|------------------------------------|------------------------|----------------------|---------------------|----------------------|
|                                    | FNDAMR                 | Altele               | Contribuția proprie | Total                |
| Dezvoltarea/implementarea SDL      | 8,000,000.00           | 3,000,000.00         | 2,400,000.00        | 14,400,000.00        |
| Activizarea                        | 4,250,000.00           | 5,000,000.00         | 3,500,000.00        | 11,250,000.00        |
| Cooperarea                         | 400,000.00             | 2,700,000.00         | 1,500,000.00        | 6,390,000.00         |
| Proiecte proprii ale GAL-ului      | 800,000.00             | 2,900,000.00         | 1,050,000.00        | 3,460,000.00         |
| Funcționarea GAL-ului              | 1,500,000.00           | 2,400,000.00         | 600,000.00          | 4,500,000.00         |
| <b>Total:</b>                      | <b>14,950,000.00</b>   | <b>16,000,000.00</b> | <b>9,050,000.00</b> | <b>40,000,000.00</b> |
| Pondere, %                         | 37%                    | 40%                  | 23%                 | 100%                 |

## 8.1 Planul Operațional SDL

| Obiectiv strategic 1.  | Anii   | 2022 – 2024                      |                                |                           | 2025 – 2028                      |                                |                           | Împreună                        |                                    | Program                    | Schema de implementare   |
|--|--|----------------------------------|--------------------------------|---------------------------|----------------------------------|--------------------------------|---------------------------|---------------------------------|------------------------------------|----------------------------|--------------------------|
|  | Denumirea indicatorului  | Valoarea cu unitatea de măsurare | % de realizare a indicatorului | Sprijin planificat în MDL | Valoarea cu unitatea de măsurare | % de realizare a indicatorului | Sprijin planificat în MDL | Împreună valoarea indicatorilor | Împreună sprijin planificat în MDL |                            |                          |
| <b>OS 1.1 Crearea condițiilor pentru dezvoltarea afacerilor mici și mijlocii</b> |  |                                  |                                |                           |                                  |                                |                           |                                 |                                    | FNDAMR/Altele              |                          |
| <b>Măsura 1.1.1</b><br><br>Măsuri de sprijin start-up și a dezvoltării IMM       | <b>Indicator de produs 1.1.1.1</b><br>Nr de proiecte realizate pentru inițierea activității economice                  | 5                                | 50%                            | 400,000                   | 5                                | 50%                            | 400,000                   | 10                              | 800,000                            | FNDAMR<br><br>Alte fonduri | Concurs local Activizare |
|  | <b>Indicator de produs 1.1.1.2</b><br>Nr de proiecte realizate pentru consolidarea și dezvoltarea afacerilor existente | 10                               | 50%                            | 500,000                   | 10                               | 50%                            | 500,000                   | 20                              | 1,000,000                          | Alte fonduri               | Concurs local Dezvoltare |
|  | <b>Indicator de produs 1.1.1.3</b><br>Nr de proiecte de implementare a ideilor inovatoare și transfer tehnologic       | 5                                | 50%                            | 750,000                   | 5                                | 50%                            | 750,000                   | 10                              | 1,600,000                          | FNDAMR<br>Alte fonduri     |                          |
| <b>Măsura 1.1.2</b><br><br>Activități de sprijin a                               | <b>Indicator de produs 1.1.2.1.</b><br>Nr de proiecte de promovare a   | 4                                | 50%                            | 200,000                   | 4                                | 50%                            | 200,000                   | 8                               | 400,000                            | FNDAMR                     | Concurs local Activizare |

|  |   |           |     |                  |           |     |                  |           |                  |                        |   |  |
|--|---|-----------|-----|------------------|-----------|-----|------------------|-----------|------------------|------------------------|---|--|
| promovării afacerilor și marketing   | imaginii economice a teritoriului GAL   |           |     |                  |           |     |                  |           |                  |                        | Alte fonduri                                  |  |
|  | <b>Indicator de produs 1.1.2.2</b><br>Nr întreprinderilor ce au beneficiat de promovarea produselor și serviciilor sale | 5         | 50% | 100,000          | 5         | 50% | 100,000          | 10        | 200,000          | Alte fonduri<br>FNDAMR | Concurs local Activizare și surse proprii GAL |  |
|  | <b>Indicator de produs 1.1.2.3.</b><br>Nr companiilor de promovare a produselor autohtone implementate                  | 10        | 50% | 100,000          | 10        | 0%  | 100,000          | 20        | 200,000          | Alte fonduri           | Concurs local Activizare și Surse proprii GAL |  |
| <b>Total obiectiv specific 1.1</b>   |   | <b>39</b> |     | <b>2,050,000</b> | <b>39</b> |     | <b>2,050,000</b> | <b>78</b> | <b>4,100,000</b> |                        |   |  |
| <b>Indicator de rezultat</b>   |   |           |     |                  |           |     |                  |           |                  |                        |   |  |
| <b>OS 1.2 Modernizarea afacerilor agro-alimentare</b>  |   |           |     |                  |           |     |                  |           |                  |                        |   |  |
| <b>Măsura 1.2.1.</b><br>Reziliența climatică, Producerea de biocombustibil și utilizarea energiilor regenerabile | <b>Indicator de produs 1.2.1.1</b><br>Proiecte de promovare a tehnologiilor de Eficiență Energetică în afaceri          | 2         | 50% | 400,000          | 2         | 50% | 400,000          | 4         | 800,000          | FNDAMR<br>Alte fonduri | Concurs pentru dezvoltare                     |  |
|  | <b>Indicator de produs 1.2.1.2</b>  | 2         | 50% |                  | 2         | 50% |                  | 4         | 160,000          | FNDAMR                 | Fondul de activizare/ Fonduri                 |  |



|   |  |   |     |         |   |     |          |    |           |                        |   |
|---|--|---|-----|---------|---|-----|----------|----|-----------|------------------------|---|
|   | Nr de evenimente de conștientizarea tehnologiilor energoeficiente  |   |     | 80,000  |   |     | 80,000   |    |           | Alte fonduri           | proprii GAL   |
| Măsura 1.2.2.<br>Promovarea agriculturii ecologice și produselor de origine | <b>Indicator de produs 1.2.2.1</b><br>Nr de proiecte de implementare a companiilor de marketing a produselor ecologice | 5 | 50% | 100,000 | 5 | 50% | 100,000  | 10 | 200,000   | Alte fonduri           | Activități de cooperare                                     |
|   | <b>Indicator de produs 1.2.2.2</b><br>Nr de evenimente de promovare a produselor și serviciilor de origine locală      | 4 | 50% | 100,000 | 4 | 50% | 100,000  | 8  | 200,000   | Alte fonduri<br>FNDAMR | Concurs local de activizare sau concurs local de dezvoltare |
|   | <b>Indicator de produs 1.2.2.3</b><br>Nr de vizite de schimb de experiență privind implementarea tehnologiilor eco     | 3 | 50% | 110,000 | 3 | 50% | 110,000  | 6  | 420,000   | Alte fonduri<br>FNDAMR | Activități de cooperare                                     |
| Măsura 1.2.3.<br>Transfer tehnologic și inovații în domeniul agro-alimentar | <b>Indicator de produs 1.2.3.1</b><br>Nr de proiecte rezultate cu tehnologii noi implementate                          | 5 | 50% | 750,000 | 5 | 50% | 7500,000 | 10 | 1,500,000 | FNDAMR                 | Concurs local de activizare sau concurs local de dezvoltare |

|  |  |                                  |                                |                           |                                  |                                |                           |                                 |                                    |                        |   |  |
|--|--|----------------------------------|--------------------------------|---------------------------|----------------------------------|--------------------------------|---------------------------|---------------------------------|------------------------------------|------------------------|---|--|
|  | <b>Indicator de produs 1.2.3.2</b>   |                                  |                                |                           |                                  |                                |                           |                                 |                                    |                        |   |  |
|  | Nr de proiecte de integrare a operațiunilor post- recoltare  | 3                                | 50%                            | 440,000                   | 3                                | 50%                            | 440,000                   | 6                               | 880,000                            | FNDAMR                 | Concurs local de activizare sau concurs local de dezvoltare |  |
| <b>Total obiectiv specific 1.2</b>   |  | <b>24</b>                        |                                | <b>1,730,000</b>          | <b>24</b>                        |                                | <b>1,730,000</b>          | <b>48</b>                       | <b>3,460,000</b>                   |                        |   |  |
| <b>Indicator de rezultat</b>   |  |                                  |                                |                           |                                  |                                |                           |                                 |                                    |                        |   |  |
| <b>Total obiectiv strategic 1</b>  |  | <b>63</b>                        |                                | <b>3,780,000</b>          | <b>63</b>                        |                                | <b>3,780,000</b>          | <b>126</b>                      | <b>7,560,000</b>                   |                        |   |  |
| <b>Obiectiv strategic 2. OBS II</b><br>Revitalizarea comunităților și îmbunătățirea calității vieții | <b>Anii</b>  | 2022 – 2024                      |                                |                           | 2025 – 2028                      |                                |                           | Împreună                        |                                    | Program                | Schema de implementare                                      |  |
|  | Denumirea indicatorului  | Valoarea cu unitatea de măsurare | % de realizare a indicatorului | Sprijin planificat în MDL | Valoarea cu unitatea de măsurare | % de realizare a indicatorului | Sprijin planificat în MDL | Împreună valoarea indicatorilor | Împreună sprijin planificat în MDL |                        |   |  |
| <b>OS 2.1 Modernizarea infrastructurii și serviciilor publice</b>                                    |  |                                  |                                |                           |                                  |                                |                           |                                 |                                    | FNDAMR/Altele          |   |  |
| <b>Măsura 2.1.1</b><br>Reabilitarea cailor de acces  | <b>Indicator de produs 2.1.1.1</b><br>Nr de proiecte capitale în infrastructura de acces                 | 5                                | 50%                            | 2,000,000                 | 5                                | 50%                            | 2,000,000                 | 14                              | 4,000,000                          | FNDAMR                 | Concurs local de Dezvoltare                                 |  |
|  | <b>Indicator de produs 2.1.1.2</b><br>Nr unităților instalate - indicatori, semne, borduri, podulețe etc | 5                                | 50%                            | 250,000                   | 5                                | 50%                            | 250,000                   | 7                               | 500,000                            | Alte fonduri FNDAMR    | Concurs local de Dezvoltare                                 |  |
| <b>Măsura 2.1.2</b><br>Protejarea mediului și Managementul deșeurilor solide menajere                | <b>Indicator de produs 2.1.2.1.</b><br>Nr de proiecte MDS implementate                                   | 5                                | 50%                            | 1,000,000                 | 5                                | 50%                            | 1,000,000                 | 10                              | 2,000,000                          | FNDAMR<br>Alte fonduri | Concurs local de Dezvoltare                                 |  |

|   |   |           |     |                  |           |     |                  |           |                   |                      |   |
|---|---|-----------|-----|------------------|-----------|-----|------------------|-----------|-------------------|----------------------|---|
| <b>Măsura 2.1.3</b>   | <b>Indicator de produs 2.1.2.1.</b>   |           |     |                  |           |     |                  |           |                   | Alte fonduri         |   |
| Construcție și modernizare a rețelelor de apă și canalizare | Nr proiecte de construire sau modernizare a rețelelor de apă și canalizare și stațiilor | 7         | 50% | 2,100,000        | 7         | 50% | 2,100,000        | 7         | 4,200,000         |                      | Fondul de Dezvoltare                      |
| <b>Total obiectiv specific 2.1</b>                          |   | <b>22</b> |     | <b>5,350,000</b> | <b>22</b> |     | <b>5,350,000</b> | <b>38</b> | <b>10,700,000</b> |                      |   |
| <b>Indicator de rezultat</b>                                |   |           |     |                  |           |     |                  |           |                   |                      |   |
| <b>OS 2.2 Sprijinirea activismului civic</b>                |   |           |     |                  |           |     |                  |           |                   | <b>FNDAMR/Altele</b> |   |
| <b>Măsura 2.2.1</b>   | <b>Indicator de produs 2.2.1.1</b>  |           |     |                  |           |     |                  |           |                   | FNDAMR               |   |
| Suținerea asociațiilor, cluburilor și echipelor sportive    | Nr proiectelor în susținerea asociațiilor, cluburilor și echipelor sportive             | 5         | 50% | 500,000          | 5         | 50% | 500,000          | 10        | 1,000,000         |                      | Concurs local de dezvoltare și activizare |
| <b>Măsura 2.2.2</b>   | <b>Indicator de produs 2.2.2.1.</b>   |           |     |                  |           |     |                  |           |                   | FNDAMR               |   |
| Inițiative pentru tineretul activ                           | Nr proiectelor de susținere a inițiativelor pentru tineret                              | 5         | 50% | 500,000          | 5         | 50% | 500,000          | 10        | 1,000,000         | Alte fonduri         | Concurs local de dezvoltare și activizare |
|   | <b>Indicator de produs 2.2.2.2.</b>   |           |     |                  |           |     |                  |           |                   | Alte fonduri         |   |
|   | Nr proiectelor de dezvoltare a infrastructurii de sport                                 | 3         | 43% | 900,000          | 4         | 57% | 1,200,000        | 7         | 2,100,000         |                      |   |
| <b>Total obiectiv specific 2.2</b>                          |   | <b>13</b> |     | <b>1,900,000</b> | <b>14</b> |     | <b>2,200,000</b> | <b>27</b> | <b>4,100,000</b>  |                      |   |
| <b>Indicator de rezultat</b>                                |   |           |     |                  |           |     |                  |           |                   |                      |   |

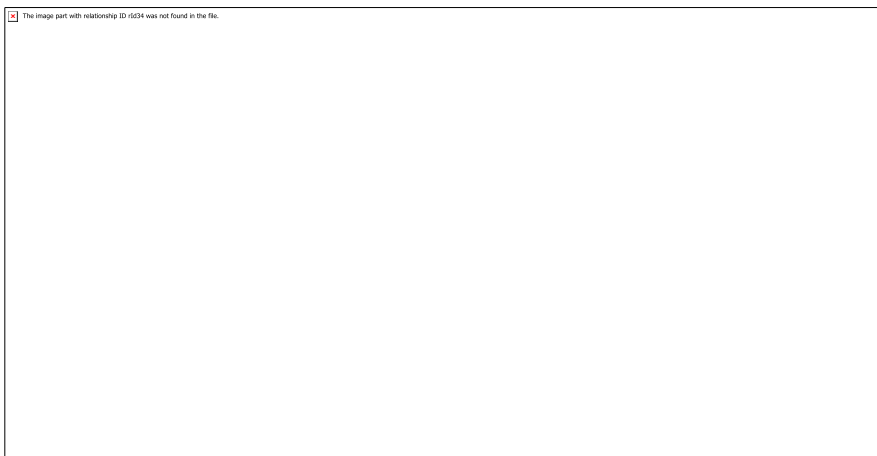
| OS 2.3 Creșterea nivelului de educație și inovații sociale        |  |                                  |                                |                            |                                  |                                |                            |                                 |                                     | FNDAMR/Altele |   |
|---|--|----------------------------------|--------------------------------|----------------------------|----------------------------------|--------------------------------|----------------------------|---------------------------------|-------------------------------------|---------------|---|
| <b>Măsura 2.3.1</b>   | <b>Indicator de produs 2.2.1.1</b>                     |                                  |                                |                            |                                  |                                |                            |                                 |                                     | FNDAMR        |   |
| Îmbunătățirea accesului la servicii publice sociale               | Nr entităților care au beneficiat de suport            | 3                                | 50%                            | 470,000                    | 3                                | 50%                            | 470,000                    | 6                               | 940,000                             |               | Concurs local de activizare/            |
| <b>Măsura 2.3.2</b>   | <b>Indicator de produs 2.2.2.1.</b>                    |                                  |                                |                            |                                  |                                |                            |                                 |                                     | FNDAMR        |   |
| Servicii educaționale și socio-culturale                          | Nr de proiecte educaționale și socio-culturale         | 5                                | 50%                            | 500,000                    | 5                                | 50%                            | 500,000                    | 10                              | 1 000,000                           | Alte fonduri  | Concurs local de activizare/            |
| <b>Măsura 2.3.3</b>   | <b>Indicator de produs 2.2.2.1.</b>                    |                                  |                                |                            |                                  |                                |                            |                                 |                                     | Alte fonduri  |   |
| Sprejiniul antreprenoriatului social                              | Nr de proiecte în sprejiniul antreprenoriatului social | 3                                | 50%                            | 300,000                    | 3                                | 50%                            | 300,000                    | 6                               | 600,000                             |               | Concurs local de activizare/ dezvoltare |
| <b>Măsura 2.3.4</b>   | <b>Indicator de produs 2.2.2.1.</b>                    |                                  |                                |                            |                                  |                                |                            |                                 |                                     | FNDAMR        |   |
| Dezvoltarea organizațiilor societății civile                      | Nr de proiecte în sprejiniul ONG din teritoriu         | 5                                | 50%                            | 100,000                    | 5                                | 50%                            | 100,000                    | 10                              | 200,000                             | Alte fonduri  | Concurs local de activizare/            |
| Total obiectiv specific 2.3                                       |  | 16                               |                                | 1,370,000                  | 16                               |                                | 1,370,000                  | 32                              | 2,740,000                           |               |   |
| Total obiectiv strategic 2  |  | 51                               |                                | 8,620,000                  | 52                               |                                | 8,920,000                  | 103                             | 17,540,000                          |               |   |
| <b>Obiectiv strategic 3.</b><br>OBS III<br>Dezvoltarea turismului | Anii   | 2022 – 2024                      |                                |                            | 2025 – 2028                      |                                |                            | Împreună                        |                                     | Program       | Schema de implementare                  |
|   | Denumirea indicatorului                                | Valoarea cu unitatea de măsurare | % de realizare a indicatorului | Sprejini planificat în MDL | Valoarea cu unitatea de măsurare | % de realizare a indicatorului | Sprejini planificat în MDL | Împreună valoarea indicatorilor | Împreună sprejini planificat în MDL |               |   |

| OS 3.1 Dezvoltarea infrastructurii și serviciilor turistice                |  |    |     |           |    |     |           |    |           | FNDAMR/Altele |   |
|--|--|----|-----|-----------|----|-----|-----------|----|-----------|---------------|---|
| <b>Măsura 3.1.1</b>  | <b>Indicator de produs 3.1.1.1</b>   |    |     |           |    |     |           |    |           | FNDAMR        |   |
| Amenajarea locațiilor turistice  | Nr proiecte soldate cu obiecte noi de infrastructură turistică și de recreere  | 5  | 50% | 2,000,000 | 5  | 50% | 2,000,000 | 10 | 4,000,000 |               | Concurs local de activizare/dezvoltare    |
|  | <b>Indicator de produs 3.1.1.2</b><br>Nr proiecte soldate cu obiecte de infrastructura turistică și de recreere renovate | 5  | 42% | 1,000,000 | 7  | 58% | 1,000,000 | 12 | 2,000,000 | FNDAMR        |   |
| <b>Măsura 3.1.2</b><br>Îmbunătățirea serviciilor turistice                 | <b>Indicator de produs 3.1.2.1</b><br>Nr proiecte de sprijin a dezvoltării serviciilor turistice                         | 4  | 36% | 800,000   | 7  | 64% | 1,750,000 | 11 | 2,550,000 | FNDAMR        | Concurs local de activizare/dezvoltare    |
|  | <b>Indicator de produs 3.1.2.2</b><br>Nr entităților, beneficiare de suport  | 5  | 50% | 500,000   | 5  | 50% | 500,000   | 10 | 1,000,000 | Alte fonduri  | Concurs de local de activizare/dezvoltare |
| <b>Măsura 3.1.3</b><br>Promovarea atractivității GAL și marketing turistic | <b>Indicator de produs 3.1.3.1</b><br>Nr de proiecte de promovare a atractivității GAL                                   | 7  | 50% | 100,000   | 7  | 50% | 50,000    | 14 | 150,000   | FNDAMR        | Cooperare și activitate proprie GAL       |
|  | <b>Indicator de produs 3.1.3.2.</b>  | 10 | 50% |           | 10 | 50% |           | 20 |           |               | Cooperare și activitate proprie           |

|  |  |            |     |             |                   |     |            |     |            |               |  |
|--|--|------------|-----|-------------|-------------------|-----|------------|-----|------------|---------------|--|
|  | Nr de campanii și<br>evenimente de<br>promovare<br>organizate  |            |     | 100,000     |                   |     | 100,000    |     | 200,000    | FNDAMR        | GAL  |
| Total obiectiv specific 3.1  |  | 36         |     | 4,400,000   | 41                |     | 5,500,000  | 77  | 9,900,000  |               |  |
| Indicator de rezultat  |  |            |     |             |                   |     |            |     |            |               |  |
| <b>OS 3.2 Promovarea patrimoniului cultural și a industriilor creative</b>               |  |            |     |             |                   |     |            |     |            | FNDAMR/Altele |  |
| <b>Măsura 3.2.1</b>  | <b>Indicator de produs 3.2.1.1</b>   |            |     |             |                   |     |            |     |            | FNDAMR        |  |
| Reabilitare de<br>patrimoniul<br>cultural și<br>religios                                 | Nr proiecte<br>realizate pentru<br>valorificarea<br>resurselor<br>tradiționale,<br>naționale și<br>culturale | 5          | 50% | 1,000,000   | 5                 | 50% | 1,000,000  | 10  | 2,000,000  |               | Concurs local de<br>activizare sau<br>concurs local de<br>dezvoltare |
| <b>Măsura 3.2.2</b>  | <b>Indicator de produs 3.2.2.1</b>   |            |     |             |                   |     |            |     |            | FNDAMR        |  |
| Dezvoltarea de<br>meșteșuguri și<br>sprijinul<br>tradițiilor<br>populare                 | Nr proiecte în<br>sprijinul<br>tradițiilor<br>populare și a<br>meșteșugăritului                              | 5          | 50% | 800,000     | 5                 | 50% | 800,000    | 10  | 1,600,000  |               | Concurs local de<br>activizare sau<br>concurs local de<br>dezvoltare |
| <b>Măsura 3.2.3</b>  | <b>Indicator de produs 3.2.3.1</b>   |            |     |             |                   |     |            |     |            | Alte fonduri  |  |
| Dezvoltarea<br>industriilor<br>creative  | Nr proiecte de<br>lansare și sprijin<br>a industriilor<br>creative   | 2          | 50% | 800,000     | 2                 | 50% | 800,000    | 4   | 1,600,000  |               | Concurs local de<br>activizare sau<br>concurs local de<br>dezvoltare |
| Total obiectiv specific 3.2  |  | 12         |     | 2,600,000   | 12                |     | 2,600,000  | 24  | 5,200,000  |               |  |
| Indicator de rezultat  |  |            |     |             |                   |     |            |     |            |               |  |
| Total obiectiv strategic 3   |  | 48         |     | 7,000,000   | 53                |     | 7,900,000  | 101 | 14,900,000 |               |  |
| Total SDL  |  | 162        |     | 19,400,000  | 168               |     | 20,600,000 | 330 | 40,000,000 |               |  |
| <b>Total % dedicat<br/>pentru măsurile<br/>de dezvoltare<br/>economică și<br/>turism</b> |  | <b>43%</b> |     | <b>SUMA</b> | <b>17,260,000</b> |     |            |     |            |               |  |

## CAPITOLUL IX: PLANUL DE COMUNICARE

Comunicarea, raportarea și relațiile cu publicul vor fi asigurate atât de președintele GAL cât și personalul GAL, conform competențelor. Reprezentarea GAL-ului în raport cu alte GAL-uri, instituții, autorități, parteneri, donatori etc. revine Președintelui GAL, iar după caz, Directorului GAL. În orice situație în care consideră necesar, președintele GAL poate delega această responsabilitate Directorului GAL sau oricărui membru GAL.



Asigurarea unei comunicări eficiente necesară atât în procesul de creare a GAL-ului și strategiei, cât și în proces de implementare a acțiunilor ce contribuie la realizarea obiectivelor strategice, am elaborat un

Plan complex de comunicare, ce asigură un proces participativ, accesibil și multiaspectual. În corelație cu obiectivele strategice ale SDL, ne-am propus trei obiective ale Planului de comunicare:

- Generarea legăturilor între GAL și comunitățile locale, consolidarea parteneriatelor și dezvoltarea nivelului de cooperare și nivelului de implicare al partenerilor GAL-ului și a părților interesate;
- Asigurarea deschiderii și transparenței activităților GAL-ului prin prisma principiului participativității;
- Identificarea problemelor/aspectelor importante, din punct de vedere ale comunicării.

Activitățile de implementare a obiectivelor, perioadele și instrumentele de realizare a acestora, au fost corelate cu etapele de lucru, grupurile țintă și rezultatele așteptate. Deasemenea, au fost luate în calcul aspectele forte și neajunsurile depistate în perioada anterioară de activitate a GAL și implementare a SDL.

Difuzarea informației pe parcursul activității noastre revine fiecărui organ ales al GAL, precum și fiecărui membru. Totuși, coordonarea procesului de sistematizare, actualizare și difuzare a materialului informativ va fi asigurat de către personalul GAL, în conformitate cu Regulamentele interne ale GAL.

Principalul instrument de difuzare a informației oficiale va fi pagina de facebook (în viitor, pagina web) a GAL. Pagina dată și respectiv site-ul, vor fi actualizate permanent cu informații conform Planului de comunicare și alte informații relevante activităților GAL.

Un aspect important ține de asemenea de utilizarea unor multiplicatori de mesaje pentru a maximiza impactul difuzării informațiilor către populația GAL și beneficiari. În acest sens vom menține legături strânse de cooperare cu instituțiile media și jurnaliștii, tineri voluntari din teritoriul GAL, centre multifuncționale din teritoriu ș.a.

**Tabel nr. 10. Plan de comunicare**

| Obiective   | Activități  | Scopul activității   | Perioada         | Grup țintă  | Instrumente  | Rezultat/ impact   |
|---|---|--|------------------|---|--|--|
| Generarea legăturilor între GAL și comunitățile locale, consolidarea parteneriatelor și dezvoltarea nivelului de cooperare și implicare al partenerilor GAL-ului și a părților interesate | Campania de informare privind principalele aspecte ale SDL    | Informarea comunităților locale despre existența GAL, principalele aspecte ale SDL și modalitatea de acordare a sprijinului de către GAL | Trimestrul I, II | Locuitorii teritoriului GAL, potențialii beneficiari ai sprijinului din partea GAL  | Anunțuri lângă instituțiile publice; Articole în presa locală/regională; Articole pe paginile de facebook/web ale GAL și ale membrilor GAL; Newsletter a GAL-ului; Afișe informaționale în cadrul primăriilor din parteneriatul GAL; Întâlniri online/offline; sesiuni de informare; Conferințe, seminare; Materiale promoționale. | Crearea noilor legături între GAL și comunitățile locale; acorduri de parteneriat; baza de date a potențialilor beneficiari completată;  |
|   | Campanie de promovare a rezultatelor proiectelor implementate | Promovarea imaginii GAL prin intermediul proiectelor implementate și motivarea potențialilor beneficiari                                 | Trimestrul I     | Toți potențialii beneficiari de finanțare a proiectelor susținute de GAL, în special: antreprenori, agricultori, organizații necomerciale, cetățeni | Reportaje/ interviuri difuzate pe canale media locale, regionale, naționale, din partea beneficiarilor proiectelor anterioare; Articole în presa   | Creșterea vizibilității GAL la nivel local, regional, național și internațional ; creșterea nivelului de încredere din partea populației |



|  |  |  |                  |  |   |   |
|--|--|--|------------------|--|---|---|
|  |  |  |                  | din teritoriul GAL   | locală/regională;<br>Articole pe paginile de facebook/web ale GAL și ale membrilor GAL;<br>pliante, afișe.  | GAL, prin metoda „ <i>de la egal la egal</i> ”; creșterea gradul de motivare a potențialilor beneficiari pentru Apelul următor.         |
|  | Campania de informare privind desfășurarea Apelului local de finanțare a proiectelor | Informarea potențialilor beneficiari de sprijin oferit de GAL privind regulile de participare la apel de propuneri al GAL, modalitatea de depunere a cererii de finanțare, criteriile de selectare, modalitatea de finanțare a proiectelor selectate | Trimestrul I, II | Toți potențialii beneficiari de finanțare a proiectelor susținute de GAL, în special: antreprenori, agricultori, organizații necomerciale, cetățeni din teritoriul GAL | Sesiuni de informare;<br>Ateliere de lucru și mentorat;<br>Întâlniri cu cetățeni;<br>Prezentările făcute de către managerii GAL și membrii Consiliului de Selectare;<br>Pliante informative;<br>Articole în presa locală/regională;<br>Articole pe paginile de facebook/web ale GAL și ale membrilor GAL;<br>Materiale promoționale | Deschiderea GAL către toate sectoarele și grupurile sociale; promovarea și implementarea proiectelor intersectoriale.                   |
| Asigurarea deschiderii și transparenței activităților GAL-ului prin prisma principiului participativității | Consultări publice   | Implicarea cetățenilor din teritoriul GAL în consultarea rapoartelor anuale și a planului de activitate pentru anul următor.   | Trimestrul IV    | Cetățeni din teritoriul GAL;<br>membrii GAL  | Rapoarte de activitate<br>Planul de activitate<br>*Chestionar necesităților actuale (anexa 5)   | Creșterea gradului de transparență a activităților GAL;<br>analiza chestionarelor și reliefaarea principalelor propuneri și recomandări |
| Identificarea problemelor/aspectelor importante, din punct de vedere ale comunicării                       | Sondaj sociologic  | Chestionarea populației în vederea identificării problemelor de comunicare ale GAL și generarea soluțiilor de îmbunătățire a procesului.   | Trimestrul IV    | Cetățeni din teritoriul GAL;<br>membrii GAL;<br>beneficiari direcți și indirecti ai proiectelor implementate   | Chestionare (anexa 6, anexa 7, anexa 8)   | Identificarea problemelor de comunicare;<br>identificarea soluțiilor;<br>implicarea cetățenilor în îmbunătățirea proceselor GAL         |

|   |   |  |   |                         |  |   |
|---|---|--|---|-------------------------|--|---|
| Comunicarea între membrii Consiliului GAL , monitorizarea implementării   | Întâlniri regulate sau videoconferințe cu membrii GAL | Transparența activităților și fortificarea colaborării între membrii consiliului GAL | Trimestrial                               | Membrii Consiliului GAL | Mesaje în grupul VIBER<br>Întâlniri regulate sau videoconferințe cu membrii GAL<br>Prezentarea rezultatelor monitorizării proiectelor implementate și raportare de sinteză | Coeziunea GAL<br>Partajarea de către toți membrii a scopurilor și obiectivelor activității<br>Transparență și deschiderea informațiilor |
| Monitorizarea implementării lucrărilor de construcție și instalare, adaptarea acestora la condițiile în schimbare | Sedinte de lucru ordinare și operative                | Monitorizare eficientă a proiectelor GAL și management general                       | Trimestrial și ședințe de lucru operative | Managementul GAL        | Întâlniri interne cu președintele, consiliul de administrație, comitetele de audit și de selecție, experți și manageri de proiecte.<br>Raportare regulată                  | Transparență și deschiderea informațiilor   |

## CAPITOLUL X: MONITORIZAREA ȘI EVALUAREA IMPLEMENTĂRII SDL

Asigurarea unei bune funcționalități a GAL-ului și a procesului de implementare a SDL este dependentă de planificarea unui proces sistemic și eficient de monitorizare și evaluare.

Monitorizarea reprezintă procesul de colectare și analiză sistematică a informațiilor cantitative și calitative privind funcționarea GAL-ului și starea de implementare a strategiei prin intermediul unor metode și instrumente specifice corelate cu entitățile interne sau externe antrenate în aceste procese. Scopul procesului de monitorizare este obținerea informației cu privire la eficacitatea și eficiența implementării SDL, precum și evaluarea conformității intervențiilor/proiectelor cu obiectivele aprobate și propuse spre realizare.

Procesul de monitorizare și evaluare a funcționalității organelor GAL și a implementării SDL este planificat în conformitate cu următoarele principii:

- *continuității* - un mecanism continuu, durabil și flexibil, axat pe stabilirea și monitorizarea unor elemente măsurabile pentru asigurarea calității proceselor și a progresului, transferul continuu de achiziții, reliefa și soluționarea rapidă a diferitor probleme;
- *transparenței* - care are un caracter permanent ce se referă la întreg procesul ca factor de decizie și ca sursă de informație, asigurând responsabilizarea entităților implicate pentru accesul la informație de interes public, corectitudinea datelor, controlul extern a activității de către persoane terțe;
- *accesibilității* - care oferă o punte spre deschidere a GAL-ului atât prin gradul de vizibilitate și acces la informații de ordin public cât și la mecanismul de racordare a informației diferitor caracteristici individuale;
- *nediscriminării și egalității de șanse* - asigurarea condițiilor de manifestare a concurenței reale pentru oricine, indiferent de rasă, culoare, naționalitate, gen, vârstă, limbă, religie sau convingeri, apartenență etnică și socială, opinie, apartenență politică, dizabilitate, implicare în cadrul activității GAL etc.;
- *participativității* - ce caracterizează o relație deschisă cu cetățenii, o promovare a unui spirit de colaborare și cooperare în vederea eficientizării unor procese și asigurarea competitivității.

Monitorizarea și evaluarea implementării a Strategiei de Dezvoltare Locală are drept scop aprecierea gradului de realizare a activităților și proiectelor propuse de document, per ansamblu, cât și fundamentarea eventualelor revizuirii și modificări ale obiectivelor, măsurilor, indicatorilor, programelor, activităților și proiectelor.

Monitorizarea va fi efectuată atât de către Adunarea generală GAL, care va consta în verificarea și controlul implementării SDL și activității GAL în general, cât și de către alte organe ale GAL, conform propriilor competențe. De asemenea procesul de monitorizare va oferi posibilitatea revizuirii periodice, adaptării planurilor de acțiuni, precum și actualizării termenilor prevăzuți inițial în SDL.

Evaluarea este un proces care folosește informațiile obținute pe parcursul monitorizării cu scopul de a analiza modul în care SDL și-a atins obiectivele și a avut eficiența scontată. Evaluarea implementării SDL se bazează pe compararea gradului de atingere a obiectivelor strategice și specifice propuse inițial cu situația dezvoltării teritoriului GAL la diverse etape de timp. Evaluarea implementării SDL presupune analiza evoluției indicatorilor de monitorizare și a stadiului la care aceștia se află în funcție de țintele aferente stabilite (valoarea planificată/preconizată) în cadrul obiectivelor. Evaluarea poate fi internă și externă; planificată sau expromptă; ex-ante, continuă sau ex-post.

Atribuțiile de evaluare și monitorizare (pe intern) revin organelor GAL (Adunarea Generală, Consiliul de administrație, Comitetul de selectare, Comisia de cenzori și organul executiv) care, în virtutea prerogativelor asumate, pot solicita și/sau desfășura anumite activități de monitorizare și evaluare a implementării SDL. Aceleași procese pot fi externalizate, la necesitate, către experți în domeniu și organizații abilitate în acest sens.

Planificarea proceselor de monitorizare și evaluare este realizată în conformitate cu următoarele aspecte-cheie:

- monitorizarea și evaluarea funcționalității GAL;
- monitorizarea și evaluarea progresului de implementare a SDL.

Legătura dintre elementele de monitorizare și evaluare, metodele de colectare, analiză și evaluare a datelor (vezi anexe), perioadele și entitățile responsabile sunt prezentate în tabelele de mai jos.

**Tabel nr.11. Plan de monitorizare continuă și evaluare a funcționării GAL-ului**

| Elementele monitorizate și evaluate  | Metodele de colectare analiza și evaluarea datelor  | Perioada de colectare        | Entități responsabile de monitorizare și evaluare |
|--|---|------------------------------|---|
| <b>MONITORIZARE</b>  |   |                              |   |
| funcționalitatea Organelor GAL (frecvența membrilor, numărul de ședințe organizate, proporționalitatea sectoarelor ș.a.) | analiza proceselor verbale, registrelor de evidență   | trimestrul IV                | personalul GAL                                    |
| popularitatea paginilor electronice ale GAL-ului   | analiza datelor statistice  | trimestrial                  | personalul GAL                                    |
| concursurile de finanțare anunțate   | raportul anual  | anual                        | director GAL                                      |
| gradul de valorificare a bugetului   | raportul financiar  | anual                        | contabilul-șef GAL                                |
| gradul de deschidere a GAL către beneficiari non-membri GAL  | analiza statistică  | anual                        | Consiliul de Administrație                        |
| gradul de satisfacție a populației din teritoriul GAL cu privire la funcționalitatea acestuia                            | sondaj sociologic (anexa chestionar?)   | anual                        | personalul GAL                                    |
| <b>EVALUARE</b>  |   |                              |   |
| eficacitatea muncii biroului și organelor GAL-ului   | Rapoarte anuale de activitate, chestionare pentru membrii GAL, beneficiari; fișe de evaluare a training-urilor/seminarelor/atelierelor etc. (anexa) | sistemic                     | Consiliul de Administrație                        |
| evaluarea concursurilor de finanțare   | rapoarte narrative și financiare ale proiectelor  | conform graficelor stabilite | director GAL                                      |
| evaluarea angajaților  | fișe de evaluare; chestionarea membrilor GAL  | anual                        | Consiliul de Administrație                        |
| eficacitatea promovării activității GAL-ului   | evaluarea datelor statistice  | anual                        | personalul GAL                                    |
| eficacitatea proceselor de mobilizare comunitară   | evaluarea datelor statistice cu privire la numărul, diversitatea aplicațiilor și rata de participare a noilor aplicanți în cadrul Apelurilor locale | anual                        | Consiliul de Administrație                        |
| cooperare cu GAL-urile din RM și internaționale  | înregistrarea noilor parteneriate și dezvoltarea parteneriatelor existente  | anual                        | Consiliul de Administrație                        |

**Tabel nr.12. Plan de monitorizare continuă și evaluare a progresului de implementare a SDL**

| <b>Elementele monitorizate și evaluate</b>                                     | <b>Metodele de colectare analiza și evaluarea datelor</b>   | <b>Perioada de colectare</b>                      | <b>Entități responsabile de monitorizare și evaluare</b>   |
|--|---|---|--|
| <b>MONITORIZARE</b>  |   |   |  |
| gradul de realizare a obiectivelor și indicatorilor măsurabili și verificabili | fișă anuală de monitorizare (anexă)   | anual   | personalul GAL   |
| gradul de valorificare a bugetului   | rapoarte financiare   | conform graficelor stabilite                      | contabilul-șef GAL   |
| monitorizarea proiectelor implementate/în proces de implementare               | discuții directe cu beneficiarii; vizite de monitorizare în teritoriu; fișe de monitorizare   | conform graficelor stabilite                      | personalul GAL; reprezentanți din partea finanțatorilor (evaluare externă)   |
| gradul de implementare a proiectelor selectate                                 | analiza datelor statistice și a rapoartelor beneficiarilor; completarea registrelor   | conform graficelor stabilite                      | personalul GAL   |
| eficiența criteriilor folosite pentru selectarea proiectelor                   | chestionar către membrii Comitetului de selectare după finalizarea evaluării (anexă); un chestionar către aplicanți (anexă); fișele de evaluare ale beneficiarilor și proiectelor implementate/ în proces de implementare (anexă) | conform graficelor stabilite                      | personalul GAL   |
| <b>EVALUAREA</b>   |   |   |  |
| gradul de realizare a indicatorilor măsurabili și verificabili                 | rapoarte financiare și de activitate  | anual   | director GAL   |
| gradul de valorificare a bugetului   | raport financiar și de audit  | anual și/sau la necesitate                        | Comisia de cenzori   |
| monitorizarea proiectelor implementate/în proces de implementare               | vizite de evaluare în teritoriu; fișe de evaluare   | conform graficelor stabilite la final de proiecte | personalul GAL; membrii ai Comisiei de selectare a proiectelor; reprezentanți din partea finanțatorilor (evaluare externă) |
| gradul de implementare a proiectelor selectate                                 | rapoartele finale ale beneficiarilor  | anual și/sau la necesitate                        | Directorul GAL   |
| eficiența criteriilor folosite pentru selectarea proiectelor                   | rapoartele finale ale beneficiarilor  | anual și/sau la necesitate                        | personalul GAL   |

## ANEXE

## Anexa nr.1. Profilul localităților GAL

|  | Varnița  | Gura Bîcului | Telița   | Speia    | Bulboaca | Roșcani | Calfa |
|--|--|--------------|--|----------|----------|---------|-------|
| <b>Număr de gospodării, total</b>  | 1438   | 1507         | 420  | 816      | 3000     | 1200    | 512   |
| <i>Numărul de beneficiari de alocații speciale de stat (asistență socială,ajutoare financiare și materiale,etc.)</i> | 345  | 853          | 34   | 270      | 1000     | 94      | 189   |
| <i>Număr de case de locuit părăsite mai mult de 1 an</i>   | 220  | 42           | 33   | 50       | 60       | 25      | 102   |
| <b>Fondul locativ al comunei, m.p.</b>   | 57361  | 2437200      | 44 000   | -        | 135048   | 67916   | -     |
| <b>Nr de străzi în perimetrul comunei</b>  | 58   | 41           | 32   | 50       | 68       | 36      | 46    |
| <b>Lungimea drumurilor auto, km (din care):</b>  | 8,4  | 31,0         | 26   | 24969    | 12,8     | 23,5    | 4,5   |
| <i>lungimea drumurilor auto asfaltate, km</i>  | 8,4  | 3,0          | 4,0  | 5657     | 10,6     | 7,3     | 3,0   |
| <i>lungimea drumurilor auto acoperite cu pietriș, km</i>   | 0  | 28,0         | 6  | 9464     | 2,2      | 5,2     | 1,5   |
| <b>Nr de poduri în perimetrul comunei. Starea lor. Specificați-le care necesită a fi reparate.</b>                   | 0  | 2            | 7  | 8        | 1        | 6       | 1     |
| <b>Nr de rute auto spre centrul raional, rute/zi</b>   | 0  | 5            | 5  | 6        | 500      | 8       | 4     |
| <b>Nr de rute auto spre capitală, rute/zi</b>  | 5  | 5            | 5  | 6        | 10       | 8       | 4     |
| <b>Stații auto</b>   | 10 stații auto, dintre care 2 nu sun amenajate | da           | Statie cu copertina 4<br>Statie cu scaune in aer liber 1 | Nu exste | 9        | Nu este | 2     |
| <b>Cale ferată</b>   | da   | nu           | nu   | nu       | da       | da      | da    |

|   |   |                 |                      |       |   |                 |             |
|---|---|-----------------|----------------------|-------|---|-----------------|-------------|
| Nr de piloni electrici în comună  |   | 600             |                      | 1000  | 5200  |                 | -           |
| Satul dispune de Iluminare stradală. Dacă da - câți piloni funcționali, din care cu regim econom. | da  | da              | da                   | da    | da  | da              | da          |
| Nr de străzi iluminate și lungimea lor  | 58  | 32              | 30                   | 35    | 25  | 19              | 28          |
| Nr gospodăriilor telefonizate   | 857   | 1050            | 293                  | 750   | 2500  | 1020            | 87          |
| Existența televiziunii prin cablu   | Televiziune și interent prin fibră optică Moldtelecom | Da, 800 abonati | Da. Moldtelecom      | da    | Da  | nu              | Moldtelecom |
| Nr gospodăriilor casnice gazificate centralizat   | 1176  | 800             | 310.                 | 870   | 2962  | 950             | 302         |
| Nr gospodăriilor casnice conectate la apeduct   | 1380  | 800             | 270                  | 763   | 1910  | 1150            | 234         |
| Costul 1 m.cub apă, lei   | 5   | 8,7             | 12                   | 8     | 7   | 8               | 5,00        |
| Nr de fântâni arteziene, un.  | -   | 4               | 4                    | 2     | 5   | 7               | 3           |
| Apeductul de apă dispune de stație de purificare (tratare a apei) ?                               | nu  | nu              | Da, dar nefuncțional | da    | -   | nu              | nu          |
| Nr de fântâni de mină în perimetrul comunei, un.  | nu  | nu              | 27                   | 44    | 66  | 40              | 23          |
| Satul dispune de gunoiște autorizată, sau nu?   | nu  | nu              | Nu                   | nu    | nu  | nu              | nu          |
| Satul dispune de sistem de colectare, transportare, și depozitare separată a deșeurilor, sau nu ? | nu  | nu              | da                   | da    | nu  | nu              | nu          |
| Care este prețul serviciului de salubritate?  | 8   | -               | 60                   | 25-45 | 6 lei – persoane fizice<br>65 lei – persoane juridice | 12 lei/persoană | -           |



|  |     |                    |                              |    |                                    |                       |                    |
|--|-----|--------------------|------------------------------|----|------------------------------------|-----------------------|--------------------|
| Satul dispune de stație de epurare? Dacă da - specificați starea ei                    | nu  | nu                 | Da, nefuncționala            | da | Da – starea relativ satisfăcătoare | nu                    | -                  |
| Nr gospodăriilor casnice conectate la rețeaua de canalizare                            | 250 | -                  | Fose septice. 337 gospodarii | da | 479                                | 204 apartamente       | -                  |
| Satul dispune de stadion sportiv? Starea lui   | da  | da                 | Da. Stare nesatisfăcătoare   | da | Da – starea bună                   | Da, starea bună       | Da(starea proasta) |
| Satul dispune de o sală de sport/forță? Menționați starea lui                          | da  | Da, satisfăcătoare | Nu                           | da | Da – starea satisfăcătoare         | Da, starea bună       | nu                 |
| Primăria dispune de tehnică mobilă pentru dezapezire și menținere a drumurilor locale? | nu  | Da                 | Nu                           | nu | Nu                                 | Nu dispune, arendează | nu                 |

|   | Varnița | Gura Bîcului | Telița | Speia | Bulboaca | Roșcani | Calfa |
|---|---------|--------------|--------|-------|----------|---------|-------|
| <i>Nr persoanelor plecate (mai mult de 1 an)</i>                    | 570     | 432          | 135    | 1300  | 500      | 530     | 339   |
| <i>Nr persoanelor plecate temporar (mai puțin de 1 an)</i>          | 690     | 671          | 19     | 600   | 300      | 550     | 25    |
| <i>Nr persanelor care au imigrat în localitate în ultimii 5 ani</i> | 15      | 34           | 17     | 35    | 30       | 35      | 4     |
| <b>Populația activă – total, inclusiv:</b>                          | 3642    | 2500         | 780    | 2351  | 3381     | 1601    | 826   |
| <b>-femei 17-59 ani</b>   | 1810    | 1297         | 392    | 1200  | 1805     | 860     | 618   |
| <b>-bărbați 17 -62 ani</b>  | 1832    | 1203         | 388    | 1151  | 1576     | 741     | 208   |
| <b>Din total populație, inclusiv:</b>                               | 5105    | 3401         | 1099   | 2725  | 5036     | 2591    | 1531  |
| <b>Femei</b>  | 2541    | 1715         | 551    | 1405  | 2590     | 1313    | 786   |
| <b>Bărbați</b>  | 2564    | 1686         | 548    | 1320  | 2446     | 1278    | 745   |
| <b>0-17 ani</b>   | 883     | 599          | 265    | 476   | 1050     | 568     | 291   |

|  |      |      |     |      |      |      |      |
|--|------|------|-----|------|------|------|------|
| <b>18-64 ani</b>   | 3755 | 2464 | 731 | 2089 | 3547 | 1823 | 1077 |
| <b>65+</b>   | 467  | 338  | 103 | 160  | 439  | 200  | 163  |
| <b>Pensionari - total</b>  | 860  | 579  | 178 | 480  | 884  | 403  | 374  |
| <b>Nr. de persoane înregistrate la Agenția pentru Ocuparea Forței de Muncă ca șomeri</b> | 17   | 19   | 11  | 12   | 46   | 7    | 4    |
| <b>Nr. de persoane angajate la muncă pe teritoriul comunei</b>                           | 420  | 359  | 115 | 390  | 590  | 167  | 96   |
| <b>Nr. de persoane angajate la muncă în afara comunei pe teritoriul RM</b>               | 520  | 487  | 121 | 278  | 102  | 200  | 42   |
| <b>Număr de familii în comună</b>  | 2597 | 2000 | 390 | 1906 | 2100 | 1250 | 61   |
| <b>Numărul de căsătorii înregistrate în ultimul an</b>                                   | 35   | 18   | 15  | 28   | 17   | 12   | 11   |
| <b>Numărul de nou-născuți înregistrați în comună în ultimul an</b>                       | 24   | 20   | 17  | 18   | 39   | 33   | 6    |
| <b>Numărul de decedați înregistrați în comună în ultimul an</b>                          | 41   | 40   | 21  | 31   | 50   | 32   | 11   |
| <b>Populația după nivelul de educație: pers.</b>   | -    | -    | -   | -    | -    | -    | -    |
| <b>Studii liceale /medii</b>   | 953  | 700  | 279 | 457  | 40%  | 1150 | 345  |
| <b>Studiiprofesionale tehnice</b>  | 172  | 400  | 123 | 171  | 30%  | 480  | 69   |
| <b>Studii superioare</b>   | 397  | 600  | 89  | 285  | 25%  | 230  | 76   |

|   |        |       |        |     |      |       |      |
|---|--------|-------|--------|-----|------|-------|------|
| <i>Structura etnică a populației moldoveni/români</i> | 80,52% | 89%   | 96,97% | 98% | 4520 | 97,3% | 96,9 |
| <i>ucraineni</i>                                      | 5,42%  | 0,98% | 0,17%  | -   | 199  | -     | -    |
| <i>ruși</i>   | 10,48% | 1,2%  | 1,01%  | -   | 297  | -     | -    |
| <i>gagauzi</i>  | 0,36%  | -     | -      | -   | 12   | -     | -    |
| <i>bulgari</i>  | 0,83%  | -     | 0,08%  | -   | 29   | -     | -    |
| <i>romi</i>   | 1,19%  | -     | 1,68 % | -   | 5    | -     | -    |
| <i>polonezi</i>                                       | 0,02%  | -     | -      | -   | 6    | -     | -    |
| <i>evrei</i>  | 0,02%  | -     | -      | -   | 1    | -     | -    |
| <i>alții</i>  | 0,86%  | 8,82% | 0,08%  | 2%  | 26   | 2,7%  | 3,1% |

|  | <b>Varnița</b> | <b>Gura Bîcului</b> | <b>Telița</b> | <b>Speia</b> | <b>Bulboaca</b> | <b>Roșcani</b> | <b>Calfa</b> |
|--|----------------|---------------------|---------------|--------------|-----------------|----------------|--------------|
| <b>Nr de gospodării țărănești</b>                                | 81             | 113                 | 28            | 100          | 21              | 85             | 275          |
| <b>Suprafață de teren agricol de care dispun GT în total, ha</b> | 795            | 465,97              | 191           | 240          | 27,59           | 247            | 425,15       |

|   | <b>Varnița</b> | <b>Gura Bîcului</b> | <b>Telița</b> | <b>Speia</b> | <b>Bulboaca</b> | <b>Roșcani</b> | <b>Calfa</b> |
|---|----------------|---------------------|---------------|--------------|-----------------|----------------|--------------|
| <b>Bovine, capete</b>                       | 84             | 48                  | 108           | 37           | 135             | 115            | 2            |
| <b>Porcine, capete</b>                      | 68             | 60                  |               | 48           | 235             | 100            | 59           |
| <b>Ovine/ caprine, capete</b>               | 355            | 135                 | 241           | 127          | 575             | 80/400         | 423          |
| <b>Cabaline (cai, măgari, etc.), capete</b> | 4              | 4                   | 4             | 9            | 5               | 3              | 2            |
| <b>Păsări, capete</b>                       | 7800           | 3000                | 2500          | 11500        | 5105            | 8000           | 1890         |

|   | Varnița | Gura Bicului | Telița | Speia | Bulboaca | Roșcani | Calfa   |
|---|---------|--------------|--------|-------|----------|---------|---------|
| <b>Teren cu destinație agricolă, (ha) , inclusiv</b>    | 1635,01 | 2350,79      | 1537   | 1546  | 1753,43  | 1259    | 1272,71 |
| <i>Teren arabil, (ha)</i>                               | 1450,24 | 1808,86      | 1250   | 1264  | 1374,1   | 1124    | 557,35  |
| <i>Plantații multianuale, (ha)</i>                      | 156,10  | 256,2        | 219    | 379   | 345,73   | 80      | 327,09  |
| <i>Construcții și curți, (ha)</i>                       | 16,59   | 3,97         | 52     | 146   | 3,58     | 55      | 10,6    |
| <b>Teren al localității, (ha)</b>                       | 295,88  | 290,25       | 95     | 225   | 376,51   | 217     | 203,22  |
| <b>Teren destinat industriei și transportului, (ha)</b> | 281,02  | 30,29        | 29, 68 | 25    | 128,94   | 31      | 95,5    |
| <b>Terenul fondului silvic, (ha) inclusiv:</b>          | 92,64   | 264,54       | -      | 296   | 272,25   | -       | 462,8   |
| <i>Gospodăria silvică, (ha)</i>                         | 74,09   | 241,25       | 124    | 262   | 90,91    | -       | 461,9   |
| <i>Primăria (ha)</i>                                    | 18,55   | 23,29        | 39     | 34    | 181,34   | -       | 0,9     |

|   |         |         |         |      |         |    |         |
|---|---------|---------|---------|------|---------|----|---------|
| <b>Terenul fondului apelor, (ha) inclusiv</b> | 121,89  | 264,59  | 58,7    | 81   | 51,78   | 28 | 84,52   |
| <i>Primăria (ha)</i>                          | 116,6   | 390,15  | 326,42  | 86   | 15,78   | 18 | 4,43    |
| <i>Alți deținători (ha)</i>                   | 5,73    | 339,09  | 1616    | 53   | 34,11   | 10 | 80,09   |
| <b>Terenul fondului de rezervă: (ha)</b>      | 299,93  | 241,09  | 224     | 209  | 463,51  | 46 | 221,41  |
| <i>Dezvoltarea socială (5%)</i>               | 1,83    | 39,06   | 202,96  | 86   | 8,58    | 6  | 0,6     |
| <i>Uz comun (inclusiv pășuni) (ha)</i>        | 222,77  | 202     | 121,8   | 112  | 360,69  | 40 | 208,34  |
| <b>Total terenuri, (ha)</b>                   | 2726,37 | 3908,18 | 2149,87 | 2405 | 3046,42 | -  | 2154,26 |

**Anexa nr.2. LISTA IDEILOR DE PROIECTE**

| <b>LISTA IDEILOR DE PROIECTE</b>  |  |  |
|---|--|--|
| <b>Obiective</b>  | <b>Măsuri</b>  | <b>Idei de proiecte</b>  |
| OBS I<br>Diversificarea<br>economiei  | <b>Măsuri de sprijin<br/>start-up și a<br/>dezvoltării IMM</b>                         | Resurse regenerabile. Tocarea crengilor din livezi și vița-de-vie.                     |
|   |  | Dezvoltarea atelierelor de confecționare a mobilierului de grădină                     |
|   |  | Îmbunătățirea condițiilor de creștere și cultivare a legumelor în sere și câmp deschis |
|   | <b>Activități de<br/>sprijin a<br/>promovării<br/>afacerilor și<br/>marketing</b>      | Desfasurarea târgurilor de Crăciun, târgurilor de Paști, târgurilor sezoniere          |
|   | <b>Producerea de<br/>combustibil și<br/>utilizarea<br/>energiilor<br/>regenerabile</b> | Încălzire solară pentru sere   |
|   |  | Elaborarea și implementarea planului de acțiuni privind energia durabilă și clima      |
|   |  | Aderarea APL la Convenția Primarilor privind Clima și Energia                          |
|   |  | Reducerea consumului de agent termic prin reabilitarea termică a clădirilor publice    |
|   |  | Modernizarea și Extinderea iluminatului stradal la periferii                           |
|   | <b>Promovarea<br/>agriculturii<br/>ecologice și<br/>produselor de<br/>origine</b>      | Plantarea livezilor  |
|   |  | Crearea piețelor și târgurilor agricole  |
|   |  | Promovarea agroturismului  |
|   |  | Stimularea folosirii tehnologiilor moderne în agricultură                              |
|   | <b>Transfer tehnologi<br/>și inovații</b>  | Amenajarea eco faleze Nistrene în localitățile riverane                                |
| Amenajarea și menținerea drumurilor pe câmpurile agricole                           |  |  |
| OBS II<br>Revitalizarea<br>comunităților<br>și<br>îmbunătățirea<br>calității vieții | <b>Reabilitarea<br/>drumurilor locale</b>  | Construcția drumurilor locale, trotuarelor, partiilor, potecilor etc                   |
|   |  | Trasarea și construcția pistelor pentru biciclisti                                     |
|   |  | Amenajarea potecilor turistice și de drumetii în arialele naturale                     |
|   |  | Amenajarea podetelor   |

|  |   |   |
|--|---|---|
|  | <b>Managementul deșeurilor solide menajere</b>                    | Training-uri de instruire: ecologizarea instituțiilor din GAL   |
|  |   | Dezvoltarea serviciului de salubritate în GAL   |
|  |   | Implementarea programelor de educație ecologică a copiilor, tinerilor   |
|  |   | Inițierea unor campanii de informare și conștientizare a publicului în vederea gestionării eficiente a deșeurilor |
|  |   | Cresterea suprafețelor de păduri, crânguri, scuaruri și parcuri comunitare  |
|  | <b>Construcția și modernizarea rețelelor de apă și canalizare</b> | Modernizarea sistemelor de aprovizionare cu apă și canalizare   |
|  |   | Reabilitarea și construcția stațiilor de epurare la scară mică  |
|  |   | Reabilitarea și modernizarea stațiilor de epurare la scară mare   |
|  | <b>Susținerea asociațiilor, cluburilor și echipelor sportive</b>  | Reparații și dotarea sălilor de sport din entitățile de educație  |
|  |   | Construcția platformelor pentru practicarea sportului în aer liber  |
|  |   | Construcția și amenajarea stadioanelor comunitare   |
|  |   | Construcția și dotarea școlii de caiac și canoie, Varnița   |
|  |   | Reparația sălilor de box și trântă, inclusiv dotarea acestora cu echipament și utilaj necesar                     |
|  |   | Amenajarea terenurilor de baschet și volei cu acoperire artificială,  |
|  | <b>Inițiative pentru tineretul activ</b>                          | Dezvoltarea Centrelor de Tineret  |
|  |   | Dezvoltarea centrelor comunitare de business și atragerea investițiilor   |
|  |   | Dezvoltarea infrastructurii logistice și centrelor IT   |
|  |   | Dezvoltarea Fondului de Antreprenariat pentru Tineri  |
|  |   | Organizarea training-urilor de dezvoltare personală și profesională a tinerilor din GAL                           |
|  |   | Organizarea școlilor de vară și iarnă pentru tinerii activi din GAL   |
| Construcția taberei de odihnă pentru copii și tinerii din satele GAL |   |   |

|  |  |  |
|--|--|--|
|  | <b>Îmbunătățirea accesului la servicii publice sociale</b> | Dotarea centrelor de reabilitare cu echipament și utilaj sportiv   |
|  |  | Dezvoltarea serviciilor sociale comunitare,  |
|  |  | Dezvoltarea infrastructurii de odihnă și agrment   |
|  |  | Dezvoltarea parcurilor comunitare  |
|  |  | Îmbunătățirea condițiilor de viață a pensionarilor și a persoanelor în etate si cu grad de dizabilitate      |
|  |  | Spălătorie socială-model de incluziune a persoanelor în etate  |
|  |  | Îmbunătățirea condițiilor de așteptare a transportului public  |
|  |  | Construcția cafenelelor sociale din domeniul public/privat   |
|  |  | E-guvernare  |
|  | <b>Servicii educaționale și socio-culturale</b>            | Dezvoltarea serviciilor post-scoala  |
|  |  | Dezvoltarea serviciilor pentru imbatrinire activa  |
|  |  | Clasa viitorului-mijloc de sporire a calității educației,  |
|  |  | Dotarea cabinetelor de asistență psihologică in institutiile de educatie                                     |
|  |  | Construcția magaziiilor, depozitelor pentru păstrarea produselor alimentare, la entitatile publice           |
|  |  | Dotarea terenurilor de joacă   |
|  |  | Modernizarea bibliotecilor scolare   |
|  |  | Dotarea Centrelor de Sănătate cu mobilier și aparataj necesar  |
|  |  | Masuri de Eficienta energetica. Asigurarea iluminatului LED în sălile de studii in sintitutiile educationale |
|  | <b>Sprrijinul antreprenoriatului social</b>                | Servicii apropiate de cetatean. Frezerie socială mobilă.   |



|   |  |   |
|---|--|---|
|   | <b>Dezvoltarea organizațiilor societății civile</b>        | Deschiderea Centrului de Consultanță și dezvoltare a sectorului civic. Servicii de consultanță pentru înregistrarea și dezvoltarea ONG-urilor din GAL |
|   |  | Training-uri de instruire în elaborarea strategii de dezvoltare organizațională   |
|   |  | Training-uri de instruire în domeniul managementului și scrierea proiectelor  |
| OBS III<br>Dezvoltarea turismului rural | <b>Îmbunătățirea serviciilor turistice</b>                 | Crearea și dotarea Centrelor de Informare Turistică GAL   |
|   |  | Crearea condițiilor optime în Centrele de Informare Turistică existente GAL   |
|   |  | Instalarea panourilor informative în localitățile GAL   |
|   |  | Instalarea indicatoarelor cu info despre locurile turistice GAL   |
|   |  | Reparația și dotarea hotelului "Chivar", Speia  |
|   |  | Deschiderea agropensiunilor și caselor de oaspeți.  |
|   |  | Reabilitarea izvoarelor și fantinilor din toate localitățile GAL, ca sursă alternativă de apă potabilă  |
|   |  | Construcția și amenajarea edificiilor/întrărilor în localitățile GAL  |
|   |  | Amenajarea potecilor și popasurilor turistice pentru drumetii   |
|   | <b>Promovarea atractivității GAL și marketing turistic</b> | Reabilitarea radioului local, Varnița   |
|   |  | Training-uri de instruire în domeniul de marketing turistic   |
|   |  | Organizarea festivalurilor în GAL și GAL-urile din rețea  |
|   |  | Vizite de studiu la GAL-rile din rețea și de peste hotarele RM  |
|   | <b>Reabilitarea de patrimoniu cultural și religios</b>     | Conservarea și reabilitarea instituțiilor de cult religios  |
|   |  | Reparația și modernizarea muzeelor, inclusiv amenajarea primului muzeu religios la Gura Bîcului   |
|   |  | Reparația și amenajarea sălilor de discotecă și dans  |
|   |  | Renașterea tradițiilor și portului moldovenesc,   |

|  |   |   |   |
|--|---|---|---|
|  |   | Reabilitarea, modernizarea, dotarea cu mobilier si instrumente muzicale a Caselor de Cultura si Centrelor Culturale |   |
|  |   | EduCultura-educație culturală prin tradiție și creativitate   |   |
|  |   | Deschiderea atelierelor de coasere a costumelor populare, tesutul covarelor   |   |
|  |   | Dotarea si dezvoltarea studiourilor artistice de pictura, teatru, dans  |   |
|  |   | Desfasurarea Festivalului de cantec popular “La Nistru la Margioara” in s. Gura Bacului                             |   |
|  |   | Amenajarea sitului Carol al XII, Varnița  |   |
|  |   | Reparația interioară a Școlii de Artă Varnița   |   |
|  |   | Desfasurarea Festivalului al traditiilor de vara “Sanzienele”, la Telita  |   |
|  | <b>Dezvoltarea de meșteșuguri și sprijinul tradițiilor populare</b> |   | Dezvoltarea atelierelor meșterilor populari din satele GAL  |
|  |   |   | Deschiderea Scolii de meșteșugării la Gura Bîcului  |
|  |   |   | Schimb de experiență între meșterii din GAL   |
|  |   |   | Organziarea Festivalului meșterilor populari din GAL  |
|  |   |   | Promovarea meșterilor populari  |
|  | <b>Dezvoltarea industriilor creative</b>                            |   | Atelier de fabricare a mobilierului din lemn, Gura Bîcului  |
|  |   |   | Atelier de fabricare a mobilierului din lemn, Gura Bîcului  |
|  |   |   | Crearea și dezvoltarea Centrelor de arta vizuala- film, fotografie, IT din GAL Serpentina Nistrului |
|  |   |   | Dezvoltarea turismului pe apă   |

**Anexa nr.3.Structura GAL - ului ”Serpentina Nistrului”**

| Structura organelor GAL     | Nr. total al membrilor | Bărbați | Femei | Tineri sub 35 ani |
|-----------------------------|------------------------|---------|-------|-------------------|
| Adunarea Generală:          | 46                     | 18      | 28    | 10                |
| Consiliul de Administrație: | 9                      | 5       | 4     | 1                 |
| Comitetul de Selectare:     | 7                      | 3       | 4     | 0                 |
| Comitetul de Audit:         | 3                      | 1       | 2     | 0                 |